



АДМИНИСТРАЦИЯ КУРСКОЙ ОБЛАСТИ

ПОСТАНОВЛЕНИЕ

от 31.05.2019 № 491-па

г. Курск

О памятнике природы регионального значения «Погребенная микулинская палеобалка в карьере Александровского месторождения суглинков»

В соответствии с Федеральным законом от 14 марта 1995 года № 33-ФЗ «Об особо охраняемых природных территориях», Законом Курской области от 22 ноября 2007 г. № 118-ЗКО «О некоторых вопросах в области организации, охраны и использования особо охраняемых природных территорий в Курской области», постановлением Администрации Курской области от 20.07.2012 № 607-па «Об утверждении Схемы развития и размещения особо охраняемых природных территорий в Курской области на период до 2024 года» Администрация Курской области ПОСТАНОВЛЯЕТ:

1. Объявить погребенную микулинскую палеобалку в карьере Александровского месторождения суглинков в границах Новопоселеновского сельсовета Курского района Курской области памятником природы регионального значения «Погребенная микулинская палеобалка в карьере Александровского месторождения суглинков», а территорию, занятую им, – особо охраняемой природной территорией регионального значения.

2. Утвердить прилагаемые:

Положение о памятнике природы регионального значения «Погребенная микулинская палеобалка в карьере Александровского месторождения суглинков»;

паспорт памятника природы регионального значения «Погребенная микулинская палеобалка в карьере Александровского месторождения суглинков»;

границы территории памятника природы регионального значения «Погребенная микулинская палеобалка в карьере Александровского месторождения суглинков».

Временно исполняющий
обязанности Губернатора
Курской области



Р.В. Старовойт



УТВЕРЖДЕНО
постановлением Администрации
Курской области
от 31.05.2019 № 491-па

ПОЛОЖЕНИЕ
о памятнике природы регионального значения
«Погребенная микулинская палеобалка в карьере
Александровского месторождения суглинков»

1. Общие положения

1.1. Особо охраняемая природная территория (ООПТ) регионального значения «Погребенная микулинская палеобалка в карьере Александровского месторождения суглинков» организована в соответствии с Федеральным законом от 14 марта 1995 года № 33-ФЗ «Об особо охраняемых природных территориях», Законом Курской области от 22 ноября 2007 г. № 118-ЗКО «О некоторых вопросах в области организации, охраны и использования особо охраняемых природных территорий в Курской области», постановлением Администрации Курской области от 20.07.2012 № 607-па «Об утверждении Схемы развития и размещения особо охраняемых природных территорий в Курской области на период до 2024 года».

1.2. Категория – памятник природы. Статус – действующий.

1.3. Цель создания памятника природы регионального значения «Погребенная микулинская палеобалка в карьере Александровского месторождения суглинков» (далее – памятник природы) – сохранение большого фрагмента микулинско-валдайской погребенной эрозионной системы – палеобалки со склонами, донными оврагами и отвершками.

2. Природные особенности и объекты особой охраны

2.1. Памятник природы расположен в Курском районе Курской области, к югу от города Курска.

Памятник природы представляет собой хорошо сохранившийся фрагмент эрозионной сети предыдущего межледниковья, поверхность которого фиксируется микулинской межледниковой палеопочвой, развитой в днище и склонах. Над днищем залегают ранне- и средневалдайские почвы и отложения (средневалдайские почвы развиты также на склонах), а в заполнении сосредоточены делювиально-солифлюкционные суглинки, в том числе педоседименты микулинской почвы.

2.2. Памятник природы имеет научное, учебное и природоохранное значение.

Научное и учебное значение памятника природы заключается в том, что он является важным научным, демонстрационным и учебным объектом четвертичной геологии, палеогеографии, эволюционной

географии, почвоведения, геоморфологии, геоэкологии, инженерной геологии.

Природоохранное значение памятника природы состоит в том, что на его территории в полной мере представлены микулинские и валдайские почвы и отложения, не имеющие аналогов на Восточно-Европейской (Русской) равнине.

3. Месторасположение

3.1. Памятник природы расположен на территории Новопоселеновского сельсовета Курского района Курской области.

3.2. Памятник природы расположен в границах охранной зоны ООПТ федерального значения – Центрально-Черноземного государственного природного биосферного заповедника имени профессора В.В. Алехина:

в 2,3 км на юго-запад от деревни Кукуевка;

в 2,5 км на северо-восток от деревни Александровка;

в 4,4 км на юг от деревни Новопоселеновка;

в 3,8 км на север от поселка Заповедный.

4. Данные о площади и об особенностях земельных отношений

4.1. Памятник природы состоит из одного участка площадью 0,75 га.

4.2. Памятник природы расположен в кадастровом квартале 46:11:121204 на земельном участке с кадастровым номером 46:11:121204:110 площадью 786184 кв. м, находящемся в собственности ООО «Заповедное», категория земель: земли сельскохозяйственного назначения; разрешенное использование: для сельскохозяйственного производства (выписка из ЕГРП от 01.03.2019 № 46/001/011/2019-21538).

4.3. Схема границ ООПТ с кадастровым делением, земельными участками



5. Режим особой охраны и порядок использования ООПТ

5.1. На ООПТ запрещается всякая деятельность, влекущая за собой нарушение сохранности памятника природы, в том числе:

- повреждение форм рельефа и геологических обнажений;
- самовольное ведение раскопок, вывоз земли;
- осуществление работ, способных привести к возникновению нежелательных эрозионных процессов;
- замусоривание и захламление территории;
- строительство и реконструкция магистральных дорог, трубопроводов, линий электропередачи и других коммуникаций, а также хозяйственных и жилых объектов без получения положительного заключения государственной экологической экспертизы;
- разбивка туристических стоянок;
- уничтожение почвенно-растительного покрова;
- прогон и выпас скота;
- разведение костров;
- уничтожение и повреждение специальных предупредительных аншлагов и информационных знаков;
- движение и стоянка механических транспортных средств, не связанных с функционированием памятника природы (за исключением случаев, связанных с использованием транспортных средств собственником земельного участка, на котором расположен памятник природы, при условии соблюдения вышеперечисленных требований).

5.2. Допустимые виды использования территории:

- проведение противопожарных, санитарно-оздоровительных и иных профилактических мероприятий, необходимых для обеспечения противопожарной безопасности и поддержания санитарных свойств территории памятника природы;
- проведение научных исследований;
- организация эколого-просветительских мероприятий (проведение учебно-познавательных экскурсий, организация и обустройство учебных и экскурсионных экологических троп).

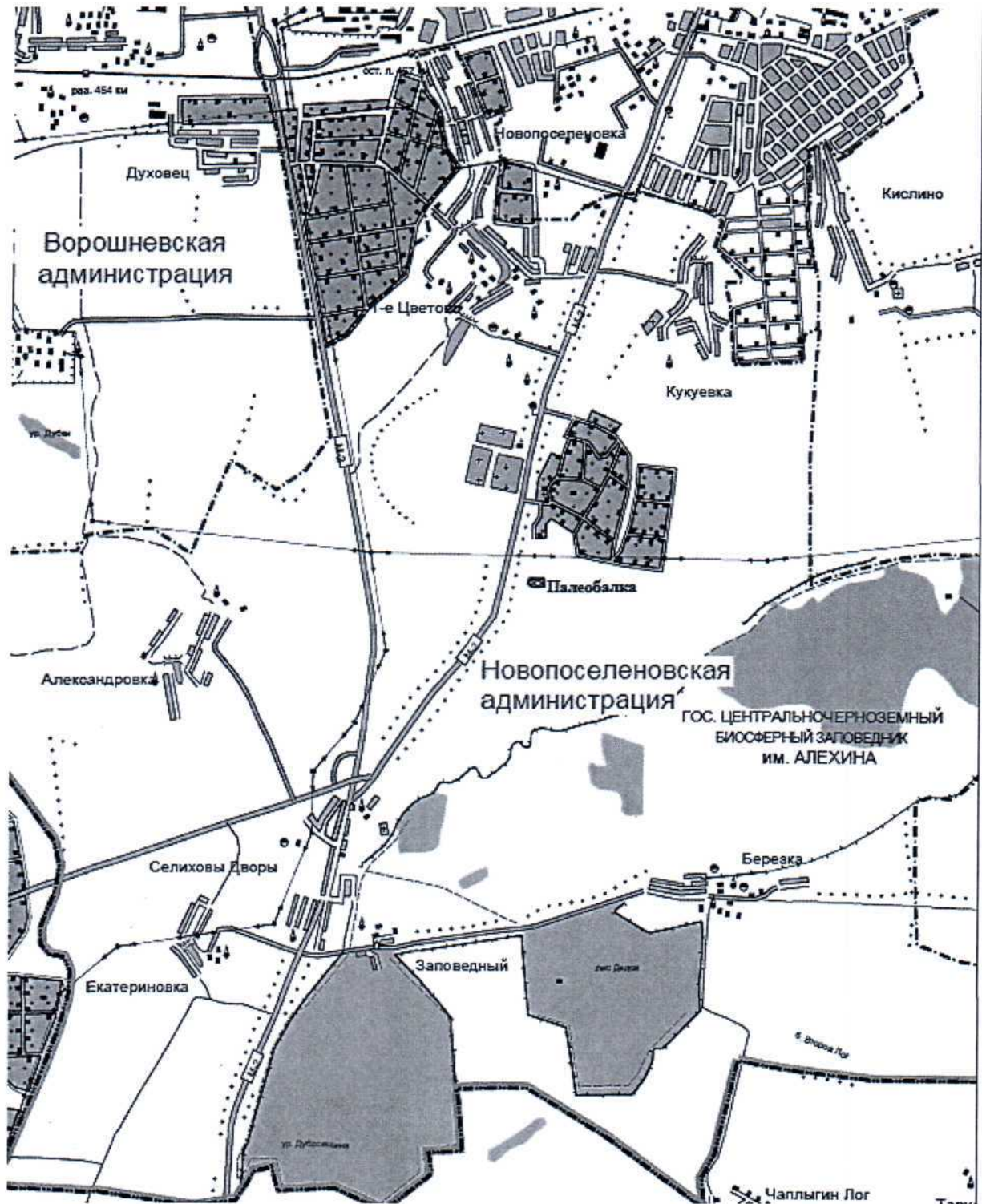
5.3. Создание памятника природы осуществляется без изъятия у собственников земельных участков, но с ограничением прав пользования земельными участками в связи с установлением режима особой охраны.

5.4. Границы памятника природы обозначаются на местности специальными предупредительными аншлагами и информационными знаками, учитываются при разработке всех видов документации, обосновывающей хозяйственную и иную деятельность, затрагивающую эту территорию.

5.5. Государственное управление и государственный надзор в области охраны и использования памятника природы осуществляет областное казенное учреждение «Дирекция по управлению особо охраняемыми природными территориями Курской области» в

соответствии с законодательством Российской Федерации и Курской области.

6. Карта-схема расположения ООПТ



**7. Фотоматериалы, иллюстрирующие состояние территории,
ее наиболее ценных участков и объектов**

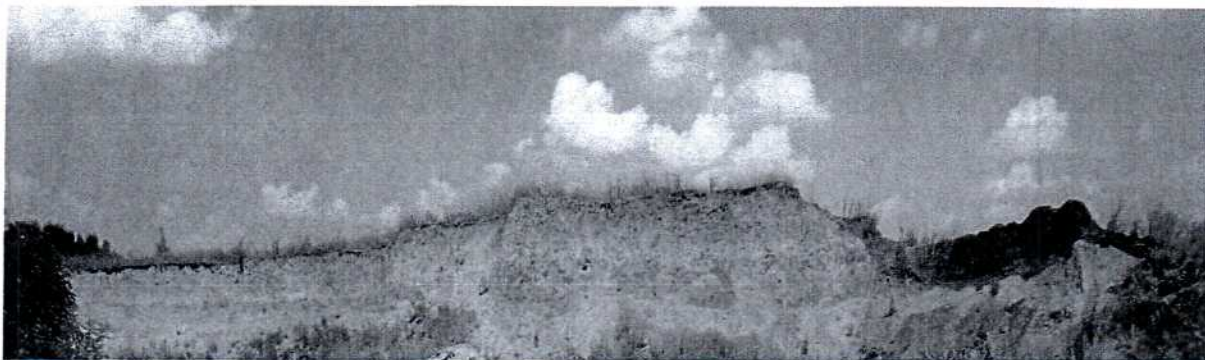


Фото 1. Панорама микулинской палеобалки



Фото 2. Окрестности палеобалки

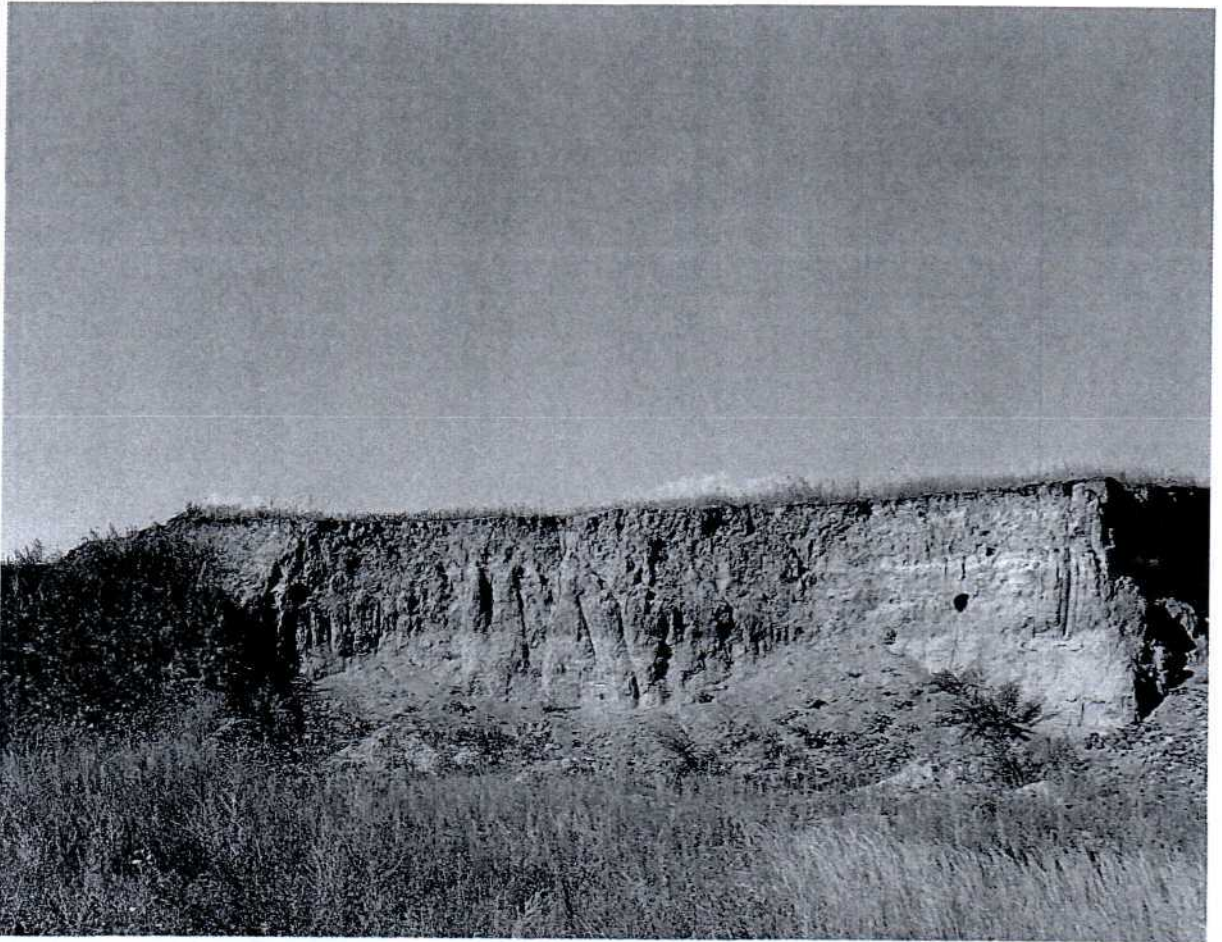


Фото 3. Характерный участок палеобалки

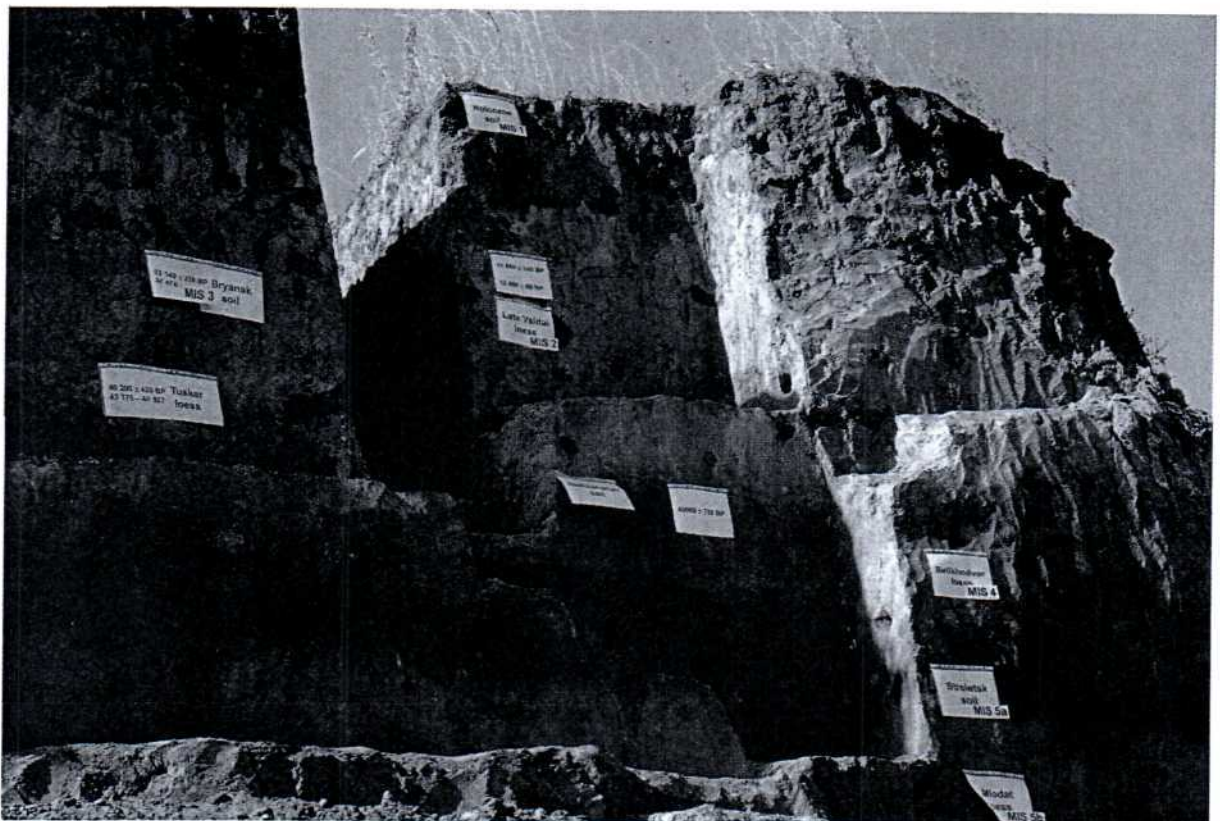


Фото 4. Почвенный профиль



Фото 5. Обозначение границ памятника природы на местности



УТВЕРЖДЕН
постановлением Администрации
Курской области
от 31.05.2019 № 491-па

ПАСПОРТ
памятника природы регионального значения
«Погребенная микулинская палеобалка в карьере
Александровского месторождения суглинков»

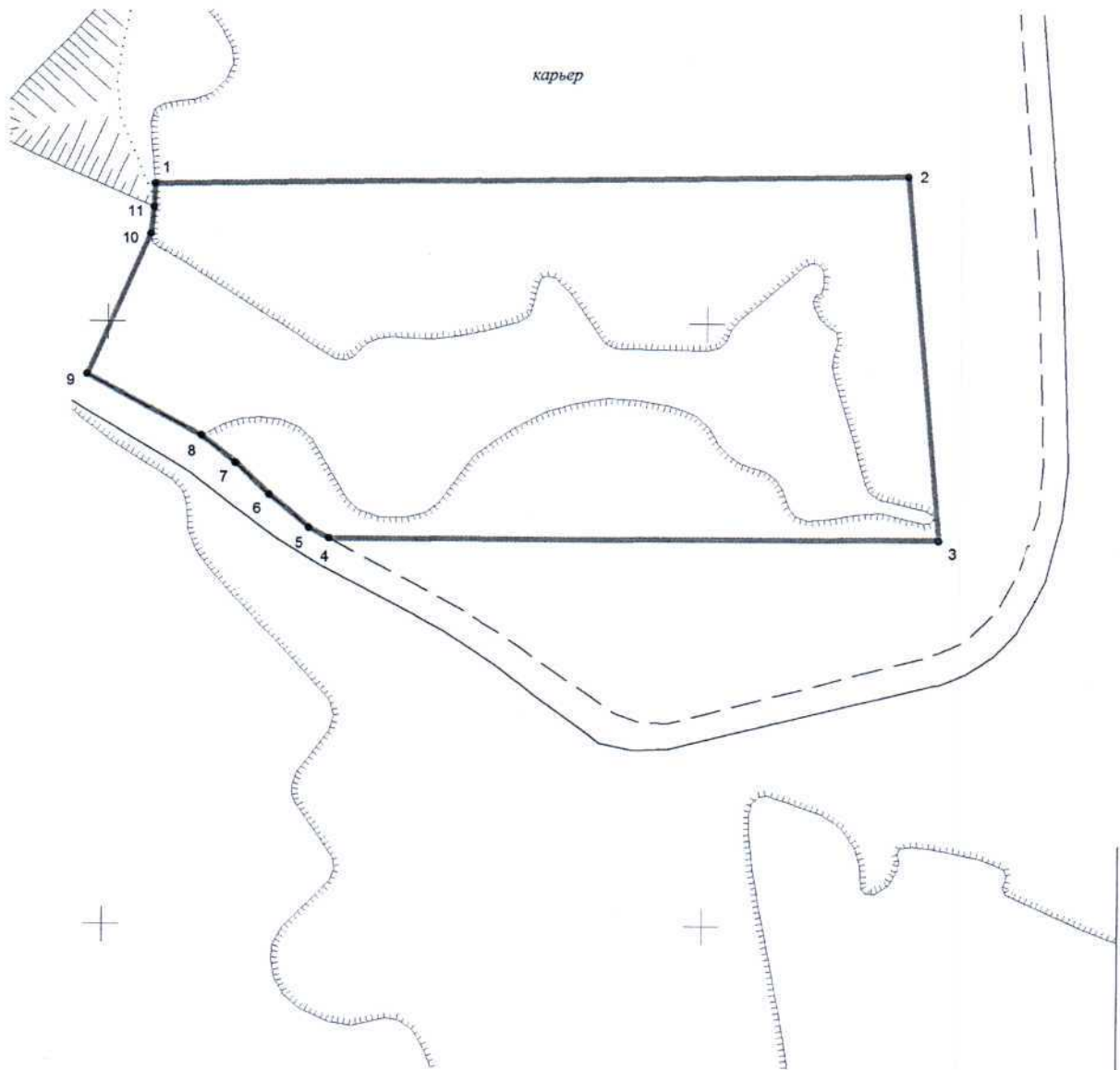
1.	Наименование «Погребенная микулинская палеобалка в карьере Александровского месторождения суглинков»
2.	Категория Памятник природы
3.	Профиль Не определен
4.	Площадь 0,75 га
5.	Кластерность 1 участок площадью 0,75 га
6.	Месторасположение На территории Новопоселеновского сельсовета Курского района Курской области
7.	Описание границ с указанием географических координат поворотных точек границ земельного участка, объекта землеустройства в соответствии с основными географическими азимутами в градусах, минутах и секундах Памятник природы расположен в Курском районе Курской области, к югу от города Курска. Граница территории памятника природы проходит от точки 1 (51°36'5,68310" с.ш., 36°06'32,76040" в.д.) (северо-западный угол участка) в восточном направлении до точки 2 (51°36'5,73070" с.ш., 36°06'39,29010" в.д.), затем на юго-восток от точки 2 до точки 3 (51°36'3,78030" с.ш., 36°06'39,57780" в.д.), далее от точки 3 в западном направлении до точки 4 (51°36'3,77910" с.ш., 36°06'34,28440" в.д.), затем от точки 4 в северо-западном направлении до точки 9 (51°36'4,65470" с.ш., 36°06'32,18230" в.д.), от точки 9 на северо-восток до точки 11 (51°36'5,55790" с.ш., 36°06'32,75290" в.д.), от точки 11 в северном направлении до исходной точки 1.
8.	Природные особенности территории Памятник природы представляет собой хорошо

	<p>сохранившийся фрагмент эрозионной сети предыдущего межледниковья, состоящий из основного ствола балки и нескольких отвершков.</p> <p>Уникальность объекта заключается в том, что в отличие от других опорных разрезов позднеплейстоценовых отложений Русской равнины кроме межледниковой микулинской почвы здесь присутствуют две ранневалдайские и две средневалдайские почвы. Сложная микулинская почва не совмещена с ранневалдайской почвой, а отделена от нее делювиально-солифлюкционными суглинками.</p>
9.	<p>Сведения о собственниках, пользователях, арендаторах земельных участков, на которых расположена особо охраняемая природная территория</p> <p>Памятник природы расположен в кадастровом квартале 46:11:121204 на земельном участке с кадастровым номером 46:11:121204:110 площадью 786184 кв. м, находящемся в собственности ООО «Заповедное», категория земель: земли сельскохозяйственного назначения; разрешенное использование: для сельскохозяйственного производства (выписка из ЕГРП от 01.03.2019 № 46/001/011/2019-21538).</p>



УТВЕРЖДЕНЫ
постановлением Администрации
Курской области
от 31.05.2019 № 491-па

**Границы территории памятника природы регионального значения
«Погребенная микулинская палеобалка в карьере
Александровского месторождения суглинков»**



КАРТА (ПЛАН) зоны с особыми условиями использования территории памятника природы «Погребенная микулинская палеобалка в карьере Александровского месторождения суглинков» <small>(наименование объекта землеустройства)</small>				
Сведения о местоположении границ объекта землеустройства				
1. Система координат: МСК-46				
2. Сведения о характерных точках границ объекта землеустройства				
Обозначение характерных точек границы	Координаты, м		Метод определения координат и средняя квадратическая погрешность положения характерной точки (M_t), м	Описание закрепления точки
	X	Y		
1	2	3	4	5
1	406399.10	1293357.53	Картометрический метод. $M_t = 0.2$, вычислено с использованием программного обеспечения digital	—
2	406401.65	1293483.19	Картометрический метод. $M_t = 0.2$, вычислено с использованием программного обеспечения digital	—
3	406341.42	1293489.25	Картометрический метод. $M_t = 0.2$, вычислено с использованием программного обеспечения digital	—
4	406340.51	1293387.37	Картометрический метод. $M_t = 0.2$, вычислено с использованием программного обеспечения digital	—
5	406342.23	1293384.02	Картометрический метод. $M_t = 0.2$, вычислено с использованием программного обеспечения digital	—
6	406347.59	1293377.33	Картометрический метод. $M_t = 0.2$, вычислено с использованием программного обеспечения digital	—
7	406352.78	1293371.77	Картометрический метод. $M_t = 0.2$, вычислено с использованием программного обеспечения digital	—

1	2	3	4	5
8	406357.20	1293366.11	Картометрический метод. Mt = 0.2, вычислено с использованием программного обеспечения digital	—
9	406367.22	1293346.68	Картометрический метод. Mt = 0.2, вычислено с использованием программного обеспечения digital	—
10	406390.80	1293356.99	Картометрический метод. Mt = 0.2, вычислено с использованием программного обеспечения digital	—
11	406395.23	1293357.42	Картометрический метод. Mt = 0.2, вычислено с использованием программного обеспечения digital	—
1	406399.10	1293357.53	Картометрический метод. Mt = 0.2, вычислено с использованием программного обеспечения digital	—

