



# ГУБЕРНАТОР КУРСКОЙ ОБЛАСТИ

## ПОСТАНОВЛЕНИЕ

от 07.08.2019 № 325-пг

г. Курск

### О внесении изменений в Лесной план Курской области

В соответствии с приказом Рослесхоза России от 20 февраля 2019 г. № 374 «О внесении изменений в приказ Федерального агентства лесного хозяйства от 01.11.2013 № 323 «Об определении количества лесничеств на территории Курской области и установлении их границ, об отнесении лесов на территории Курской области к защитным лесам и установлении их границ» ПОСТАНОВЛЯЮ:

Утвердить прилагаемые изменения, которые вносятся в Лесной план Курской области, утвержденный постановлением Губернатора Курской области от 18.02.2014 № 70-пг «Об утверждении Лесного плана Курской области» (в редакции постановления Губернатора Курской области от 07.10.2016 № 273-пг).

Временно исполняющий обязанности Губернатора Курской области



Р.В. Старовойт



307279 774107

УТВЕРЖДЕНЫ  
 постановлением Губернатора  
 Курской области  
 от 07.08.2019 №325-пг

**ИЗМЕНЕНИЯ,**  
**которые вносятся в Лесной план Курской области, утвержденный**  
**постановлением Губернатора Курской области от 18.02.2014 № 70-пг**  
**«Об утверждении Лесного плана Курской области»**

1. Таблицу 1.1.1.2 изложить в следующей редакции:

«Таблица 1.1.1.2

**Изменения в распределении площади лесов по целевому**  
**назначению за 10-летний период**

Целевое назначение лесов	Площади лесов на периоды учета				Изменения за 10-летний период (±)	
	01.01.2008 г.		20.02.2019 г.		тыс. га	%
	тыс. га	%	тыс. га	%		
1	2	3	4	5	6	7
<b>Леса на землях лесного фонда</b>						
1.1. Защитные леса, всего	220,8	100	237,1	100	+16,3	+7,4
1.2. Леса, расположенные в водоохраных зонах	-	-	6,8	2,9	+6,8	+100
1.3. Леса, выполняющие функции защиты природных объектов – всего	-	-	31,0	13,1	+31,0	+100
из них:						
защитные полосы лесов, расположенные вдоль железнодорожных путей общего пользования, федеральных автомобильных дорог общего пользования, автомобильных дорог общего пользования, находящихся в собственности субъектов Российской Федерации	-	-	8,2	3,5	+8,2	+100

1	2	3	4	5	6	7
зеленые зоны	22,6	10,2	-	-	-22,6	-100
лесопарковые зоны	-	-	22,8	9,6	+22,8	+100
1.4. Ценные леса – всего	198,2	89,8	199,3	84,0	+1,1	+0,5
Из них:						
противоэрозионные леса	198,2	89,8	196,7	83,0	-1,5	-0,7
леса, расположенные в пустынных, полупустынных, лесостепных, лесотундровых зонах, степях, горах	0	0	2,6	1,0	+2,6	+100

».

2. Таблицу 1.1.3 изложить в следующей редакции:

« Таблица 1.1.3

## Распределение по категориям защитных лесов

№ п/п	Наименование лесничества	Наименование участкового лесничества	Общая площадь земель лесного фонда	Леса, расположенные в водоохранных зонах	Лесопарковые зоны	Защитные полосы вдоль железных и автомобильных дорог	Ценные леса	площадь – га	
								Противоэрозионные леса	Леса, расположенные в пустынных, полупустынных, лесостепных, лесогундровых зонах, степях, горах
1	2	3	4	5	6	7	8	9	10
1	<b>Горшеченское</b>		<b>10671</b>	<b>178</b>	<b>0</b>	<b>347</b>	<b>10146</b>	<b>10146</b>	
	в том числе:	Горшеченское	2061	14		2	2045	2045	
		Касторенское	1816	88		60	1668	1668	
		Ясеновское	6794	76		285	6433	6433	
2	<b>Дмитриевское</b>		<b>20808</b>	<b>624</b>	<b>816</b>	<b>1644</b>	<b>17724</b>	<b>17724</b>	
	в том числе:	Дмитриевское	5086	31		526	4529	4529	
		Клинковское	9593	80		757	8756	8756	
		Снижанское	6129	513	816	361	4439	4439	
3	<b>Железногорское</b>		<b>18235</b>	<b>666</b>	<b>2956,3</b>	<b>2054</b>	<b>12558,7</b>	<b>10006</b>	<b>2552,7</b>
	в том числе :	Железногорское	4554	102	2203	523	1726	1415	311
		Железногорское (бывшее Михайловское лесничество)	2736	109	435,3	277	1914,7	1349	565,7
		Кармановское	6858	228	143	1130	5357	5357	0
		Кармановское (бывшее Михайловское)	4087	227	175	124	3561	1885	1676

1	2	3	4	5	6	7	8	9	10
4	<b>Золотухинское</b>		<b>17186</b>	170	375	337	16304	16304	
	в том числе :	Золотухинское	5125	19	10	138	4958	4958	
		Свободинское	3938	90	177	83	3588	3588	
		Фатежское	4914	8		38	4868	4868	
	Фатежское (бывшее Верхне-Любазское)	3209	53	188	78	2890	2890		
5	<b>Курское</b>		<b>17015</b>	571	989	454	15001	15001	
	в том числе :	Стрелецкое	5491	27		11	5453	5453	
		Ленинское	4958	177		31	4750	4750	
		Городское	1158	147	791	204	16	16	
	Бесединское	5408	220	198	208	4782	4782		
6	<b>Льговское</b>		<b>29920</b>	758	5621	425	23116	23116	
	в том числе :	Коньшевское	11022	276	859	146	9741	9741	
		Банищанское	4746	219	1652	0	2875	2875	
		Льговское	6835	26	1605	236	4968	4968	
	Иванинское	7317	237	1505	43	5532	5532		
7	<b>Обоянское</b>		<b>16477</b>	403	0	109	15965	15965	
	в том числе :	Медвенское	5426	95		34	5297	5297	
		Рыбино-Будское	5212	114		34	5064	5064	
	Обоянское	5839	194		41	5604	5604		
8	<b>Рыльское</b>		<b>29965</b>	612	10053	548	18752	18752	
	в том числе :	Крупецкое	6293	7	4507	37	1742	1742	
		Рыльское	7614	198	2832	110	4474	4474	
		Ивановское	6447	157	345		5945	5945	
	Глушковское	9611	250	2369	401	6591	6591		

1	2	3	4	5	6	7	8	9	10
9	<b>Советское</b>		<b>3531</b>	133	0	151	3247	3247	
	в том числе :	Черемисиновское	1044	83		2	959	959	
		Советское	949	33		85	831	831	
		Кшпенское	1538	17		64	1457	1457	
10	<b>Солнцевское</b>		<b>15914</b>	282	323	436	14873	14873	
	в том числе :	Солнцевское	6824	263	222	187	6152	6152	
		Манту- ровское	4443			95	4348	4348	
		Пристен- ское	4647	19	101	154	4373	4373	
11	<b>Суджанское</b>		<b>31976</b>	1805	1133	973	28065	28065	
	в том числе :	Суджан- ское	8526	682		67	7777	7777	
		Беловское	10709	716		517	9476	9476	
		Больше- Солдат- ское	6185	32		19	6134	6134	
Коренев- ское		6556	375	1133	370	4678	4678		
12	<b>Хомутовское</b>		<b>16446</b>	422	0	385	15639	15639	
	в том числе :	Калинов- ское	5040	52		273	4715	4715	
		Ольхов- ское	11406	370		112	10924	10924	
13	<b>Щигровское</b>		<b>8953</b>	214	556	260	7923	7923	
	в том числе :	Щигров- ское	5135	211	556	151	4217	4217	
		Тимское	3818	3		109	3706	3706	
<b>Всего по области:</b>			<b>237097</b>	<b>6845</b>	22822, 3	8150	19927 9,7	196727	2552,7

### 3. В подразделе 1.1.7 раздела 1.1:

абзац первый изложить в следующей редакции:

«К лесам, расположенным на землях особо охраняемых природных территорий федерального значения в Курской области, отнесены леса Центрально-Черноземного государственного природного биосферного заповедника им. В.В. Алехина, который находится в ведении органов Росприроднадзора.»;

после первого абзаца дополнить абзацами следующего содержания:

«На территории Курского лесничества Курской области имеется памятник природы регионального значения «Урочище Редкий лог», объявленный памятником природы в соответствии с постановлением Администрации Курской области от 06.03.2018 № 183-па. В границы памятника природы входит территория Ленинского участкового

лесничества, квартал 83 (урочище «Редкие дубки» площадью 52 га, земли лесного фонда).

Памятник природы «Урочище «Редкий лог» включает в себя два участка общей площадью 65,5622 га.

На особо охраняемой природной территории запрещается всякая деятельность, влекущая за собой нарушение сохранности памятника природы.

На территории памятника природы отмечено 206 видов сосудистых растений, из которых 24 внесены в Перечень редких и находящихся под угрозой исчезновения дикорастущих растений, лишайников и грибов, произрастающих на территории Курской области, в т.ч. 3 вида - рябчик шахматный, ирис безлистный, ковыль перистый - в Красную книгу Российской Федерации.

Животный мир представлен 82 видами насекомых и 46 видами позвоночных животных. 2 вида насекомых - богомол обыкновенный, жук-олень, 2 вида птиц - куропатка серая и славка ястребиная внесены в Перечень редких и находящихся под угрозой исчезновения диких животных, обитающих на территории Курской области; жук-олень внесен в Красную книгу Российской Федерации.

Специально разработанных на территории Курского лесничества планов по организации новых особо охраняемых природных территорий нет.

Отсутствуют также планы по развитию экологических сетей по сохранению биоразнообразия.

На территории Суджанского лесничества Курской области имеется памятник природы регионального значения «Клюквенное озеро», расположенный в Суджанском участковом лесничестве, квартал 151, на площади 236086 кв. м, объявленный памятником природы в соответствии с постановлением Администрации Курской области от 11.10.2013 №733-па.

Условно территорию памятника природы можно разделить на четыре функциональные зоны:

1. Свободное зеркало озера, которое в свою очередь состоит из двух частей - большой (основная часть водной глади - 5,6 га) и малой (небольшие фрагменты «чистой воды» среди сфагнового массива - 0,1 га).

2. Большая сплавина - участок, покрытый мощной толщей сфагнума с комплексом редких для Курской области бореальных растительных ассоциаций (11,3 га).

3. Малая сплавина площадью 0,6 га.

4. Периферийная часть, представленная главным образом ивовыми зарослями, ольшаниками, осинниками и березняками, окаймляющими озеро по периметру (6,0 га).

Уникальность памятника природы заключается в произрастании реликтовых видов растений послеледниковой эпохи, а также большого

количества редких в Центральном Черноземье бореальных (северных) видов сосудистых растений и мхов, приуроченных в основном к сфагновым болотам.

На территории памятника природы запрещается (не допускается) деятельность, влекущая за собой нарушение его сохранности.

Специально разработанных на территории Суджанского лесничества планов по организации новых особо охраняемых природных территорий нет.

Отсутствуют также планы по развитию экологических сетей по сохранению биоразнообразия.

На территории Льговского лесничества Курской области имеется памятник природы регионального значения «Озеро Лезвино», объявленный памятником природы в соответствии с постановлением Администрации Курской области от 28.12.2018 № 1102-па. В границы памятника природы входит территория Банищанского участкового лесничества, урочище «Банищанская дача» общей площадью лесного фонда 41,0 га (квартал 8 выдел 3 (площадью 3,0 га), квартал 8 выдел 10 (площадью 4,8 га), квартал 9 выдел 9 (площадью 11,0 га), квартал 15 выдел 16 (площадью 2,2 га), квартал 16 выдел 8 (площадью 5,2 га), квартал 17 выдел 18 (площадью 14,8 га).

Общая площадь памятника природы «Озеро Лезвино» составляет 151,6 га. Памятник природы по конфигурации состоит из единого участка. Представляет собой вытянутое атоллвидное очень узкое старичное озеро с перемычкой в северно-западной части рукавов (затоном), пересыхающим в межень на северо-востоке, и территорию лесного массива, окаймленную старицей (урочище «Ободец»).

На особо охраняемой природной территории запрещается всякая деятельность, влекущая за собой нарушение сохранности памятника природы.

К настоящему моменту на территории памятника природы отмечено 99 видов сосудистых растений, из которых 1 (страусник обыкновенный) внесен в Красную книгу Курской области (2017).

На территории памятника природы зарегистрировано 32 вида насекомых, 1 из которых (стрекоза решетчатая) внесена в Красную книгу Курской области (2017).

Установлено наличие 56 видов позвоночных животных. Шесть видов – желна, чёрный коршун, дятел средний, выхухоль русская, норка европейская, выдра обыкновенная внесены в Красную книгу Курской области (2017), дятел средний, выхухоль русская - в Красную книгу Российской Федерации (2008).

Ихтиофауна представлена типичными для водоемов Курской области видами. Отмечен золотой карась – в настоящее время редкий вид на территории области.



На территории памятника природы запрещается (не допускается) деятельность, влекущая за собой нарушение его сохранности. Специально разработанных на территории Льговского лесничества планов по организации новых особо охраняемых природных территорий нет.

На территории Золотухинского лесничества Курской области имеется памятник природы регионального значения «Урочище «Большой курган» и истоки р. Свапы», объявленный памятником природы в соответствии с постановлением Администрации Курской области от 06.12.2018 № 979-па. В границы памятника природы входит участок лесного фонда - квартал 107 Золотухинского участкового лесничества.

Научное и учебное значение памятника природы заключается в том, что на его территории обитает комплекс редких видов растений и животных. Здесь распространены участки прямоствольных дубрав, остепненные опушки, луга, болота. Благодаря удаленности от населенных пунктов сообщества имеют хорошую сохранность. На территории памятника природы отмечены редкие и охраняемые виды флоры Курской области и Поньровского района в частности, в том числе ветреница лесная, василистник водосборолистный, коровяк черный, осока Буксбаума и другие.

На территории Рыльского лесничества Курской области имеется памятник природы регионального значения «Обнажения Козюлина оврага», объявленный памятником природы в соответствии с постановлением Администрации Курской области от 09.04.2019 № 308-па.

Памятник природы расположен в Глушковском районе, к северо-востоку от села Марково.

Памятник природы представляет собой растущий склоновый овраг, находящийся внутри лесного урочища в пределах среднерасчлененных, относительно пониженных пологоволнистых доледниковых равнин, частично перекрытых отложениями Днепровского оледенения и перегляциальными образованиями.

В границы памятника природы входит квартал 161 (выделы 1-13,23,24,25) Глушковского участкового лесничества Рыльского лесничества.

На территории памятника природы отмечены редкие для Курской области виды флоры, такие как боярышник украинский и тонконог большой.».

#### 4. Подраздел 2.5.1 раздела 2.5 изложить в следующей редакции: «2.5.1. Планируемые мероприятия по охране лесов

Основными целями системы охраны лесов от пожаров являются сбережение лесных ресурсов, сокращение всех видов прямого и косвенного ущерба и создание условий для устойчивого развития лесной экосистемы.

Организация выполнения противопожарных мероприятий по охране и защите лесов возложена на лесничества и должна соответствовать Правилам пожарной безопасности в лесах, утвержденным постановлением Правительства Российской Федерации от 30 июня 2007 г. № 417.

На территории Курской области применяется наземный способ обнаружения и тушения лесных пожаров. Объемы планируемых мероприятий по охране лесов от пожаров на период с 2013 по 2022 годы приведены в приложении № 16 и в таблице 2.5.1.

На планируемый период количество маршрутов патрулирования и их протяженность (51 маршрут с протяженностью 3200 км) предусматривается в объеме предшествующего 2012 года. Протяженность одного маршрута в среднем 63 км.

На планируемый период предусматривается полная доукомплектация технической оснащённости ПХС в соответствии с Положением о пожарно-химических станциях.

Мероприятие «Строительство лесных дорог предназначенных для охраны лесов от пожаров».

Согласно данным государственного лесного реестра и лесоустроительной документации 2012 года лесной фонд Курской области представлен 3,6 тыс. отдельно-расположенных урочищ со средней площадью 15 га (особенно в центральной и восточной частях области). Все лесные участки относятся к защитным лесам и расположены преимущественно в оврагах, балках и т.д. Основная функция - защита земель сельскохозяйственного назначения от негативного воздействия ветра, вод и иных видов эрозии почв. Соответственно, вокруг лесных участков расположены земли сельскохозяйственного назначения (пахотные земли), общая площадь которых составляет 2,3 млн. га.

Общая протяженность дорог всех категорий (внесенных в государственный реестр) в Курской области составляет 7,3 тыс. км, в том числе дороги, используемые для обеспечения выращивания сельскохозяйственной продукции на полях земель сельскохозяйственного назначения, в том числе вдоль и вокруг лесных участков. Кроме того, при выполнении работ по выращиванию и уборке сельскохозяйственных культур сельхозтоваропроизводителями создаются и используются временные грунтовые дороги, предназначенные для перемещения техники. Все вышеуказанные дороги могут быть использованы работниками лесохозяйственных предприятий Курской области для доставки лесопожарной техники и людей к местам возникновения лесных пожаров.

Учитывая лесорастительные условия Курской области, местоположение, количество и среднюю площадь лесных участков, комитет лесного хозяйства Курской области считает нецелесообразным проведение работ по строительству лесных дорог противопожарного

назначения в связи с имеющейся возможностью использования при доставке лесопожарной техники к местам возгорания дорог, расположенных на землях сельскохозяйственного назначения, и имеющихся лесных дорог общей протяженностью 1115 км.

Мероприятия «Прокладка просек» и «Прочистка и обновление просек».

Согласно данным государственного лесного реестра и лесоустроительной документации 2012 года в лесном фонде Курской области имеется 1,4 тыс. км. С 2002 года в состав лесного фонда Курской области новых лесных участков (в том числе хвойных насаждений) не включалось. В лесном фонде создана и сформирована четкая система просек и с хозяйственной точки зрения создать новые просеки не представляется возможным. Согласно требованиям Рекомендаций по противопожарной профилактике в лесах и регламентации работы лесопожарных служб (утверждены Федеральной службой лесного хозяйства России 17 ноября 1997 г.) и другим нормативным и методическим документам во всех лесных насаждениях система просек уже создана.

Таким образом, учитывая вышеизложенное, а также небольшую среднюю площадь одного лесного участка, комитет лесного хозяйства Курской области считает нецелесообразным выполнение работ по строительству новых просек в связи с хозяйственной нецелесообразностью, а также проведение работ по их прочистке, т.к. по большей части имеющихся просек расположены лесные дороги, которыми пользуются лесопользователи при лесохозяйственной деятельности. Содержание данных просек и дорог в удовлетворительном состоянии возможно при проведении работ по эксплуатации лесных дорог, предназначенных для охраны лесов от пожаров.

Мероприятия «Устройство пожарных водоемов», «Устройство подъездов к источникам противопожарного водоснабжения» и «Эксплуатация пожарных водоемов и подъездов к источникам водоснабжения».

Согласно данным Главного управления МЧС России по Курской области на территории сельских советов Курской области созданы и эксплуатируются 1338 наружных источников противопожарного водоснабжения с подъездами к ним (реки, пруды, иные водоемы и т.д.), которых достаточно для обеспечения заправкой водой лесопожарной техники. Транспортная доступность данных источников водоснабжения позволяет лесопожарной технике непрерывно обеспечивать водой и иной огнегасящей жидкостью лесопожарные бригады при проведении работ по тушению пожаров.

Мероприятия «Устройство противопожарных минерализованных полос» и «Прочистка и обновление противопожарных минерализованных полос».

Исходя из хозяйственной целесообразности (в соответствии с нормативными и методическими документами по противопожарной профилактике) объем мероприятий, связанных с созданием и уходом за противопожарными минерализованными полосами, необходимо изменить, т.к. данные виды работ проводятся преимущественно, в хвойниках, хвойных молодняках и лесных культурах. Общий объем лесовосстановления за последние 13 лет в Курской области остается неизменным и составляет около 450 га, в том числе хвойных насаждений около 100 га. Баланс выбытия насаждений и перевода в покрытую лесом площадь соблюдается. При этом с 2017 года объем работ, связанных с созданием противопожарных минерализованных полос, значительно возрастает, что приводит к необходимости планирования данных работ на лесных участках, где их создание нецелесообразно с хозяйственной точки зрения (в соответствии с методическими документами), а при уходе за противопожарными минерализованными полосами, запланированного Лесным Планом Курской области объема работ недостаточно, т.к. не всегда удается обеспечить кратность его проведения для обеспечения выполнения противопожарной минерализованной полосой своей функции (в природно-климатических условиях Курской области минерализованные полосы быстро зарастают травянистой растительностью и требуют постоянного ухода). Таким образом, увеличение объемов работ по обновлению (прочистке) противопожарных минерализованных полос компенсируется путем снижения мероприятий по созданию новых противопожарных минерализованных полос.

Мероприятие «Строительство, реконструкция и эксплуатация пожарных наблюдательных пунктов (вышек, мачт, павильонов и других наблюдательных пунктов)».

Допускается использовать имеющиеся вышки для размещения стационарных камер видеонаблюдения и видеофиксации.

Мероприятие «Прочистка противопожарных разрывов».

Не предусмотрено приказом Рослесхоза России от 27 апреля 2012 г. №174, но проектируется по необходимости.

5. Таблицу 2.5.1 изложить в следующей редакции:

« Таблица 2.5.1

Планируемые мероприятия по охране лесов от пожаров

Наименование мероприятий по охране лесов *	Единица измерения	Выполнено за год, предшествующий разработке проекта Лесного плана субъекта Российской Федерации	Плановые показатели									
			1-й год	2-й год	3-й год	4-й год	5-й год	6-й год	7-й год	8-й год	9-й год	10-й год
1	2	3	4	5	6	7	8	9	10	11	12	13
<b>Леса, расположенные на землях лесного фонда</b>												
Установка и размещение стендов и других знаков и указателей, содержащих информацию о мерах пожарной безопасности в лесах, в виде: а) стендов	шт.	40	43	39	39	40	40	37	37	37	37	37



1	2	3	4	5	6	7	8	9	10	11	12	13
Прокладка просек	км	0	0	0	0	13	14	0	0	0	0	0
Устройство противопожарных минерализованных полос	км	350	350	350	350	506	505	198,2	198,2	198,2	198,2	198,2
Прочистка и обновление просек	км	0	0	0	0	342	342	0	0	0	0	0
Прочистка и обновление противопожарных минерализованных полос	км	5500	5500	4671	4671	4671	4671	4908,3	4908,3	4908,3	4908,3	4908,3
Строительство, реконструкция и эксплуатация пожарных наблюдательных пунктов	шт.	0	0	0	0	14	14	0	0	0	0	0
Строительство, реконструкция и эксплуатация пунктов сосредоточения противопожарного инвентаря	шт.	65	65	73	73	79	79	68	68	68	68	68
Устройство пожарных водоемов	3-5 КПП О	0	0	0	0	0	1	0	0	0	0	0
Устройство подъездов к источникам противопожарного водоснабжения	шт.	0	0	1	2	3	3	0	0	0	0	0
Эксплуатация пожарных водоемов и подъездов к источникам водоснабжения	шт.	0	0	1	2	3	3	3	3	3	3	3

1	2	3	4	5	6	7	8	9	10	11	12	13
Проведение профилактического контролируемого противопожарного выжигания хвороста, лесной подстилки, сухой травы и других лесных горючих материалов	га	154	154	156	156	159	158	132,8	132,8	132,8	132,8	132,8
Проведение работ по гидромелиорации: а) строительство лесосушительных систем на осушенных землях	км	0	0	0	0	0	0	0	0	0	0	0
б) строительство дорог на осушенных лесных землях	км	0	0	0	0	0	0	0	0	0	0	0
в) создание шлюзов на осушенной сети	шт.	0	0	0	0	0	0	0	0	0	0	0
Создание и содержание противопожарных заслонов: а) шириной 120 – 130 м	км	0	0	0	0	0	0	0	0	0	0	0
б) шириной 30 – 50 м	км	0	0	0	0	0	0	0	0	0	0	0
Устройство лиственных опушек шириной 150 – 300 м	км	0	0	0	0	0	0	0	0	0	0	0

»»



6. Подраздел 2.5.4 раздела 2.5 изложить в следующей редакции:  
«2.5.4. Планируемые мероприятия по воспроизводству лесов

Лесовосстановление осуществляется в целях восстановления вырубленных, погибших, поврежденных лесов и должно обеспечивать восстановление лесных насаждений, сохранение биологического разнообразия лесов, сохранение полезных функций лесов.

Лесовосстановление осуществляется путем (способы лесовосстановления) естественного, искусственного или комбинированного восстановления лесов. Естественное восстановление лесов осуществляется за счет мер содействия лесовосстановлению: путем сохранения подроста лесных древесных пород при проведении рубок лесных насаждений, минерализации почвы, огораживании и т.п. Искусственное восстановление лесов осуществляется путем создания лесных культур: посадки семян, саженцев, черенков или посева семян лесных растений. Комбинированное восстановление лесов осуществляется за счет сочетания естественного и искусственного лесовосстановления. Лесовосстановительные мероприятия на каждом лесном участке осуществляются в соответствии с проектом лесовосстановления.

Основным способом лесовосстановления на территории Курской области является искусственное. В лесокультурный фонд включены не покрытые лесной растительностью земли (вырубки, гари, погибшие насаждения, прогалины, пустыри), на которых естественное возобновление хозяйственно ценных пород невозможно или затруднено; лесосеки предстоящего ревизионного периода, намеченные под выборочные рубки, на которых восстановление леса ценными породами возможно только искусственным путем; малоценные и низкополнотные молодняки, намеченные к реконструкции путем создания лесных культур.

Искусственное лесовосстановление проводится, когда невозможно обеспечить естественное или нецелесообразно комбинированное лесовосстановление хозяйственно ценными лесными древесными породами, а также на лесных участках, на которых погибли лесные культуры. Технология производства лесных культур принята в соответствии с расчетно-технологическими картами. Основным методом создания лесных культур должна быть посадка леса. Она обеспечивает лучшую приживаемость и большую энергию роста, что в свою очередь приводит к быстрейшему смыканию и лучшей биологической устойчивости культур.

Способы обработки почвы выбираются при проектировании искусственного лесовосстановления в зависимости от природно-

климатических условий, типов почвы и иных факторов. Сплошная механическая обработка может проводиться на лесных участках, не имеющих на всей территории препятствий для работы техники (при крутизне склонов до 6 градусов и отсутствии водной и ветровой эрозии почвы). Частичная механическая обработка почвы осуществляется путем полосной вспашки, минерализации или рыхления почвы на полосах или площадках, нарезки борозд или траншей, образования микроповышений (пластов, гряд, гребней, холмиков), подготовки ямок. При обработке почвы бороздами или полосами должны обеспечиваться их прямолинейность и параллельность. Без предварительной обработки почвы, как исключение, допускается создание лесных культур путем посадки саженцев на хорошо очищенных вырубках с количеством пней до 500 штук на 1 гектар при отсутствии опасности возобновления быстрорастущих лесных насаждений малоценных лесных древесных пород.

Меры по сохранению подроста лесных насаждений ценных лесных древесных пород осуществляются одновременно с проведением рубок лесных насаждений. Рубка в таких случаях проводится преимущественно в зимнее время по снежному покрову с применением технологий, позволяющих обеспечить сохранение от уничтожения и повреждения количества подроста и молодняка ценных лесных древесных пород не менее предусмотренного при отводе лесосек. После проведения рубок проводится уход за сохраненным подростом и молодняком лесных древесных пород путем освобождения от завалов порубочными остатками, вырубке сломанных и поврежденных лесных растений.

Критерии и требования для лесовосстановления в районе лесостепей европейской части Российской Федерации.

Таблица 2.5.4.1

Способы лесовосстановления в зависимости от количества жизнеспособного подроста и молодняка главных лесных древесных пород

Способы лесовосстановления		Древесные породы	Группы типов леса, типы лесорастительных условий	Количество жизнеспособного подроста и молодняка, тыс.штук на 1 га
Лесостепная зона Район лесостепей европейской части Российской Федерации				
Естественное лесовосстановление	путем мероприятий по сохранению подроста, уход за подростом	Сосна	Очень сухие и сухие боры, суборы и судубравы	Более 4
		Дуб	Очень сухие и сухие дубравы и судубравы	Более 3
			Свежие дубравы и судубравы, влажные и пойменные дубравы	Более 2
Естественное лесовосстановление	путем минерализации почвы	Сосна	Очень сухие и сухие боры, суборы и судубравы	1,5 – 4,0
			Свежие боры, суборы и судубравы	0,5 – 2,0
			Влажные боры, суборы и судубравы	0,5 – 1,5
Комбинированное лесовосстановление		Дуб	Очень сухие и сухие дубравы и судубравы	2 – 3
			Свежие дубравы и судубравы, влажные и пойменные дубравы	1 – 2
Искусственное лесовосстановление		Сосна	Очень сухие и сухие боры, суборы и судубравы	Менее 1,5
		Дуб	Свежие боры, суборы и судубравы, влажные боры, суборы и судубравы	Менее 0,5
			Очень сухие и сухие дубравы и судубравы	Менее 2
			Свежие дубравы и судубравы, влажные и пойменные дубравы	Менее 1

В связи с большим разнообразием типов лесорастительных условий (таблица 2.5.4.2) и значительной рекреационной нагрузкой рекомендовано расширить перечень пород для лесовосстановления (таблица 2.5.4.3).

Таблица 2.5.4.2

## Характеристика групп типов леса

Шифр групп типов леса	Группы типов леса в лесничестве	Наименования и индексы групп типов леса	Типы леса, входящие в состав группы, их индексы и ТЛУ	Целевые породы	Временно целевые породы
1	2	3	4	5	6
1	1	Бор сухой (Б. сух)	Сосняк тимьянниковый (лишайниковый) Ст-А <sub>0</sub> Сосняк злаковолишайниковый Сзл-А <sub>1</sub>	Сосна Сосна	- -
2	2	Бор свежий (Б. св)	Сосняк травяной Сбр - А <sub>2</sub>	Сосна	-
3	3	Бор влажный (Б.вл.)	Сосняк мшистый Смш-А <sub>3</sub>	Сосна	-
6	4	Суборь сухая (Сб.сух.)	Сосняк злаково-ракетниковый Срзл-В <sub>1</sub>	Сосна	лесные культуры акации белой, вяза мелколистного, береза (в рекреационных лесах и противопожарных барьерах)
7	5	Суборь свежая (Сб. св)	Сосняк травяной с дубом; Ссрт-В <sub>2</sub>	Сосна	Береза (в рекреационных лесах)
8	6	Суборь влажная (Сб. вл.)	Сосняк малиновый Смлн-В <sub>3</sub>	Сосна	Береза (в рекреационных лесах) Тополь л/к
9	7	Суборь сырая (Сб. сыр.)	Сосняк болотно-травяной Сбтр-В <sub>4</sub>	Сосна	Тополь

1	2	3	4	5	6
10	8	Судубрава свежая (СД-св)	Сосняк дубовый Сдсн-С <sub>2</sub> С Дубняк осоко- снытьевый; Доссн -С <sub>2</sub> Д	Дуб в/ств. Сосна	Лиственница, ель, дуб н/с, клен в/с, липа, береза (в рекреационных лесах), осина, лесные культуры акации белой, вяза мелколистного
11	9	Судубрава влажная (СД-вл)	Сосняк дубово- кустарниковый Сдкрт-С <sub>3</sub> С	Дуб в/ств, сосна, лиственница	Ель, дуб н/с, ясень в/с, клен в/с, береза (в рекреационных лесах), осина, лесные культуры акации белой, вяза мелколистного
12	10	Дубрава сухая (Д. сух.)	Дубняк осоковый Дос-Д <sub>0</sub> ; Дубняк осоко- злаковый Досзл-Д <sub>1</sub> ; Дубняк байрачный очень сухой Дбро-Е <sub>0</sub> ; Дубняк байрачный кустарниковый Дбкт-Е <sub>1</sub>	Дуб в/с, Дуб н/с	Сосна, дуб низкоствольный, ясень обыкновенный, клен остролистный, лесные культуры акации белой, вяза мелколистного, береза (в рекреационных лесах)
14	11	Дубрава свежая (Д. св.)	Дубняк snyтьевый Дсн-Д <sub>2</sub> ; Дубняк байрачный свежий Дбсв- Е <sub>2</sub> ; Дубняк пойменный свежий Дпсв- Д <sub>2п</sub>	Дуб в/с	Ясень в/с, клен в/с, липа, береза (в рекреационных лесах), груша, яблоня, орех. В пойменных и байрачных лесах дополнительно: дуб н/с, клен остролистный, ясень обыкновенный н/с, осина
15	12	Дубрава влажная (Д. вл.)	Дубняк по тальвегам Дт-Д <sub>3</sub> ; Дубняк пойменный влажный Дпвл-Д <sub>3п</sub>	Дуб в/с	Ясень в/с, клен в/с, липа, береза (в рекреационных лесах), груша, яблоня, орех. В пойменных и байрачных лесах дополнительно: дуб н/с, клен остролистный, ясень обыкновенный н/с, осина

1	2	3	4	5	6
17	13	Пойма влажная (П. вл.)	Осокорник, ветляник (пойменный) Оскп, Влтп-С <sub>2</sub> п; Осокорник, ветляник крапивный Осккр, Влткр-С <sub>3</sub> п	Тополь, ива древовидная	Ильмовые, тальник, осина
18	14	Пойма сырая (П. сыр.)	Ветляник прирусловый Втлпр-С <sub>4</sub> Ольшаник сырой крапивный Олкр-Д <sub>4</sub>	Ива древовидная, ольха черная, тополь	Дуб пойменный, ильмовые, тальник
19	15	Пойма мокрая (П. мк.)	Ольшаник осоковый Олос-С <sub>5</sub> ; Ольшаник осоко- камышный Олоск-Д <sub>5</sub>	Ольха черная	Тальник

Примечание. К временным целевым породам отнесены породы, которые не являются целевыми для данной группы типов леса, но в конкретных условиях лесничества не подлежат замене на целевые по различным причинам.

Таблица 2.5.4.3

Способы лесовосстановления в зависимости от количества жизнеспособного подроста и молодняка временно целевых лесных древесных пород

Способы лесовосстановления		Древесные породы	Группы типов леса, типы лесорастительных условий	Количество жизнеспособного подроста и молодняка, тыс. шт. на 1 га
Лесостепная зона				
Лесостепной район европейской части Российской Федерации				
Естественное лесовосстановление	Путем мероприятий по сохранению подроста, ухода за подростом	Ильм, клен остролиственный, липа, робиния, ясень обыкновенный	Для всех условий	Более 0,75
		Ель	Для всех условий	Более 0,75
		Береза, ива, ольха, осина, тополь	Для всех условий	Более 1,0
Естественное лесовосстановление	Путем минерализации почвы, ухода за подростом	Ильм, липа, робиния, ясень	Для всех условий	0,4-0,7
Комбинированное лесовосстановление		Береза, ива, ольха, осина, тополь	Для всех условий	0,6-0,9
Искусственное лесовосстановление		Ильм, клен остролиственный, липа, робиния, ясень обыкновенный	Для всех условий	Менее 0,3
		Береза, ольха, тополь	Для всех условий	Менее 0,5

В случае соответствия лесных насаждений критериям и требованиям, установленным уполномоченным федеральным органом исполнительной власти, отнесение земель, предназначенных для лесовосстановления, к землям, занятым лесными насаждениями, осуществляется органами государственной власти и органами местного самоуправления в пределах их полномочий, определенных в соответствии со статьями 81 - 84 Лесного кодекса Российской Федерации.

Критерии и требования к посадочному материалу лесных древесных пород и молоднякам, площади которых подлежат отнесению к землям, на которых расположены леса, а также способы лесовосстановления в зависимости от количества жизнеспособного подроста и молодняка главных лесных древесных пород, представлены в приложении №19 к Правилам лесовосстановления, утвержденным приказом Минприроды России от 25 марта 2019 г. № 188.

Планируемые мероприятия по воспроизводству лесов и лесоразведению приведены в приложениях №№ 18-20.

На предстоящий период объемы лесокультурных мероприятий планируется увеличить согласно нормативным документам. Искусственное лесовосстановление составит 4273 га к настоящему Лесному плану Курской области.

Кроме того, рекомендуется провести лесоразведение на нелесных землях (бывших сенокосах, пашнях и пастбищах), использование которых по их целевому назначению запрещено согласно Лесному кодексу Российской Федерации.

Естественное лесовосстановление (общей площадью 518 га) предусмотрено на лесных участках путем мер содействия лесовосстановлению: путем сохранения подроста лесных древесных пород при проведении выборочных рубок (чересполосно-постепенных) лесных насаждений; минерализации почвы, огораживания и т.п.

Без хозяйственного воздействия оставлены прогалины и пустыри площадью менее 1 га и неудобные для механизации лесокультурных работ.

Дополнение лесных культур будет проведено на площади 814 га.

Уход за лесными культурами в последующие десять лет планируется провести на площади 45542 га.

Рубки ухода в молодняках (осветления и прочистки) намечено провести на площади 6530 га. В первую очередь рубки ухода будут проводиться в лесных культурах и хвойных насаждениях, заглушенных лиственными породами.

Подготовка почвы под лесные культуры планируется на площади 4149 га.



Среднегодовая заготовка семян лесных растений для удовлетворения потребностей в посадочном материале для производства работ по лесовосстановлению и лесоразведению предусмотрена в объеме 15951 кг.

Среднегодовое выращивание стандартного посадочного материала для воспроизводства лесов и лесоразведения планируется в количестве 3379 тыс.шт. сеянцев и 338 тыс. шт. саженцев основных лесобразующих пород.».

7. Подраздел 2.5.5 раздела 2.5 изложить в следующей редакции:

«2.5.5. Планируемые мероприятия по созданию, формированию, содержанию и использованию объектов ЕГСК

Планируемые мероприятия по созданию, формированию, содержанию и использованию объектов ЕГСК приведены в приложении № 18 к настоящему Лесному плану Курской области.

С целью получения в перспективе семян лесных растений категории «улучшенные» в Солнцевском лесничестве планируется создание лесосеменной плантации дуба черешчатого площадью 10 га. Первый участок (2 га) создан в 2018 году, второй (6,91 га) планируется создать в 2019 году. Лесосеменная плантация создается на основании Рабочего проекта создания лесосеменной плантации дуба черешчатого в урочище Питомник, квартал 94 Солнцевского лесничества (Солнцевского участкового лесничества) Курской области, на площади 10,0 га. Проект разработан ООО «Бюро кадастра города Курска» в 2015 году.

Уход за лесосеменными плантациями – 268,8 га.

Уход за генетическими резерватами – 677,6 га.

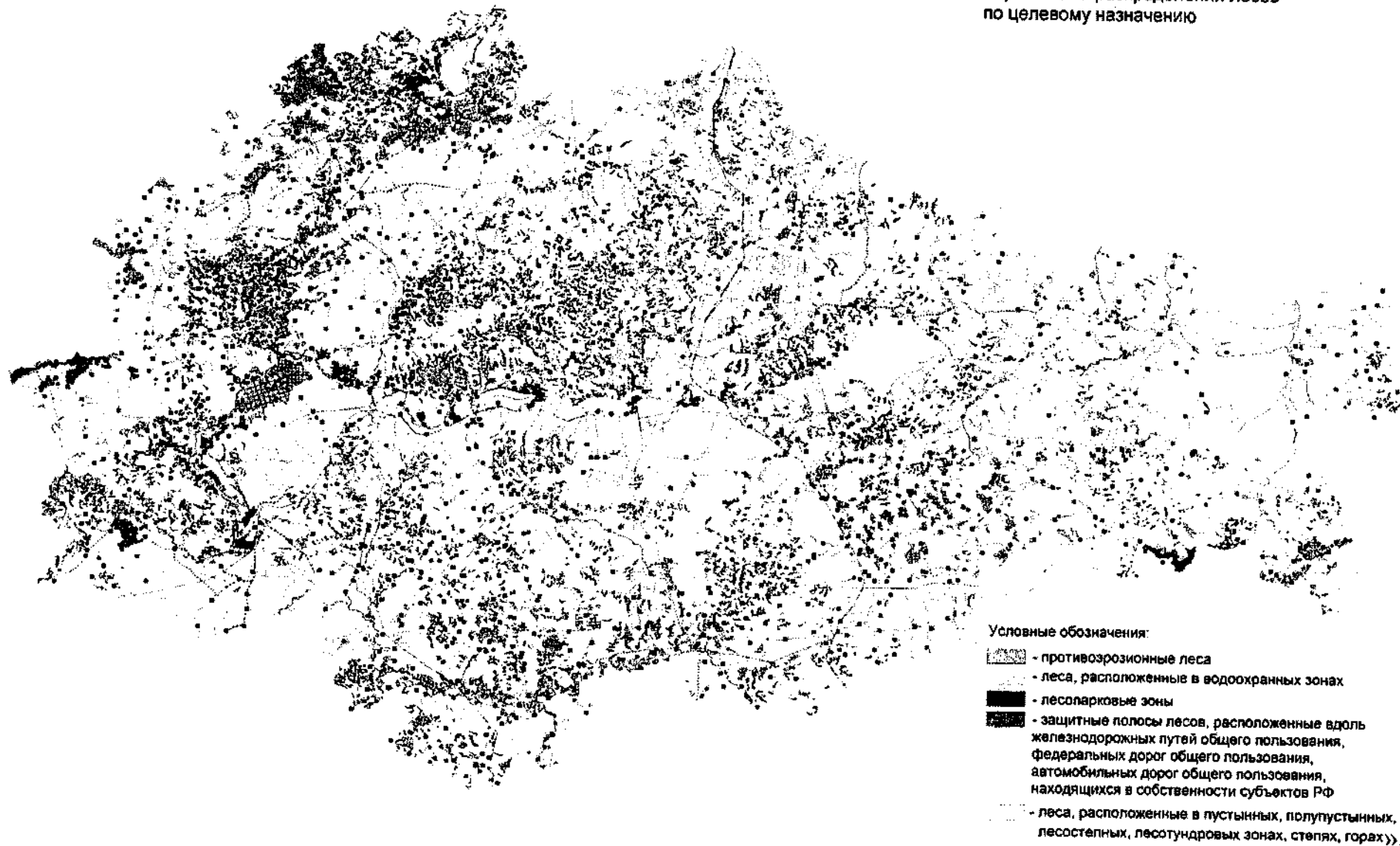
Уход за плюсовыми деревьями – 374 га.

Уход за плюсовыми насаждениями – 153 га.

Уход постоянными лесосеменными участками – 128,1 га.».

8. В приложении №1 к указанному Лесному плану Курской области карту-схему распределения лесов по целевому назначению изложить в следующей редакции:

« Карта-схема распределения лесов  
по целевому назначению



9. Приложения №№16-20 к указанному Лесному плану Курской области изложить в следующей редакции:

«Приложение №16  
к Лесному плану  
Курской области  
(в редакции постановления  
Губернатора Курской области  
от 07.08.2019 № 325-пг)

Планируемые мероприятия по охране лесов от пожаров

Наименование мероприятия	Наименование лесничества	Ед. изм.	Плановые показатели, годы											2013-2023
			2013	2014	2015	2016	2017	2018	2019	2020	2021	2022	2023	
<b>Леса, расположенные на землях лесного фонда</b>														
Установка и размещение стендов и других знаков и указателей, содержащих информацию о мерах пожарной безопасности в лесах, в виде: а) стендов	Горшеченское	шт.	3	3	1	1	1	1	3	3	3	3	3	25
	Дмитриевское	шт.	3	3	3	3	3	3	3	3	3	3	3	33
	Железногорское	шт.	3	3	3	3	4	4	2	2	2	2	2	30
	Золотухинское	шт.	3	3	3	3	3	3	3	3	3	3	3	33
	Курское	шт.	4	4	4	4	4	4	4	4	4	4	4	44
	Льговское	шт.	4	4	4	4	4	4	4	4	4	4	4	44
	Обоянское	шт.	3	6	6	6	6	6	3	3	3	3	3	48
	Рыльское	шт.	4	4	4	4	4	4	4	4	4	4	4	44
	Советское	шт.	3	3	3	3	3	3	3	3	3	3	3	33
	Солнцевское	шт.	3	3	3	3	3	3	3	3	3	3	3	33
	Суджанское	шт.	3	3	1	1	1	1	1	1	1	1	1	15
	Хомутовское	шт.	2	2	2	2	2	2	2	2	2	2	2	22
	Щигровское	шт.	2	2	2	2	2	2	2	2	2	2	2	22
	<b>Итого:</b>	<b>шт.</b>	<b>40</b>	<b>43</b>	<b>39</b>	<b>39</b>	<b>40</b>	<b>40</b>	<b>37</b>	<b>37</b>	<b>37</b>	<b>37</b>	<b>37</b>	<b>426</b>
б) плакатов	Горшеченское	шт.	14	10	5	5	4	3	5	5	5	5	5	66

Наименование мероприятия	Наименование лесничества	Ед. изм.	Плановые показатели, годы											2013-2023
			2013	2014	2015	2016	2017	2018	2019	2020	2021	2022	2023	
	Дмитриевское	шт.	5	5	5	5	30	30	10	10	10	10	10	130
	Железногорское	шт.	0	0	0	0	0	0	16	16	16	16	16	80
	Золотухинское	шт.	50	4	4	4	3	3	8	8	8	8	8	108
	Курское	шт.	7	7	7	7	9	9	8	8	8	8	8	86
	Львовское	шт.	22	22	22	22	12	10						110
	Обоянское	шт.	9	9	9	9	15	15	8	8	8	8	8	106
	Рыльское	шт.	13	13	13	13	16	16	15	15	15	15	15	159
	Советское	шт.	5	5	3	3	3	3	2	2	2	2	2	32
	Солнцевское	шт.	10	10	10	10	8	8						56
	Суджанское	шт.	20	20	20	20	20	20	16	16	16	16	16	200
	Хомутовское	шт.	5	5	5	5	10	12	8	8	8	8	8	82
	Щигровское	шт.	10	5	5	5	5	4	4	4	4	4	4	54
	<b>Итого:</b>	<b>шт.</b>	<b>170</b>	<b>115</b>	<b>108</b>	<b>108</b>	<b>135</b>	<b>133</b>	<b>100</b>	<b>100</b>	<b>100</b>	<b>100</b>	<b>100</b>	<b>1269</b>
в) объявлений (аншлагов) и других знаков и указателей	Горшеченское	шт.	14	10	5	5	4	4	15	15	15	15	15	117
	Дмитриевское	шт.	5	5	5	5	30	30	10	10	10	10	10	130
	Железногорское	шт.	27	11	11	11	11	11	32	32	32	32	32	242
	Золотухинское	шт.	50	4	4	4	3	3	8	8	8	8	8	108
	Курское	шт.	15	15	15	15	5	5	8	8	8	8	8	110
	Львовское	шт.	25	25	25	25	65	65	40	40	40	40	40	430
	Обоянское	шт.	10	10	10	10	58	58	14	14	14	14	14	226
	Рыльское	шт.	13	13	13	13	16	16	15	15	15	15	15	159
	Советское	шт.	5	5	3	3	3	3	2	2	2	2	2	32
	Солнцевское	шт.	10	10	10	10	8	8	5	5	5	5	5	81
	Суджанское	шт.	20	20	20	20	36	36	16	16	16	16	16	232
	Хомутовское	шт.	5	5	5	5	10	12	8	8	8	8	8	82
	Щигровское	шт.	10	5	5	5	5	4	4	4	4	4	4	54
	<b>Итого:</b>	<b>шт.</b>	<b>209</b>	<b>138</b>	<b>131</b>	<b>131</b>	<b>254</b>	<b>255</b>	<b>177</b>	<b>177</b>	<b>177</b>	<b>177</b>	<b>177</b>	<b>2003</b>
Благоустройство	Горшеченское	шт.	14	14	14	14	22	22	7	7	7	7	7	135



Наименование мероприятия	Наименование лесничества	Ед. изм.	Плановые показатели, годы											2013-2023
			2013	2014	2015	2016	2017	2018	2019	2020	2021	2022	2023	
предназначенные для охраны лесов от пожаров: а) строительство	Дмитриевское	км	0	0	0	0	0	0	0	0	0	0	0	0
	Железногорское	км	0	0	0	0	0	0	0	0	0	0	0	0
	Золотухинское	км	0	0	0	0	1	1	0	0	0	0	0	2
	Курское	км	0	0	0	0	0	0	0	0	0	0	0	0
	Льговское	км	0	0	0	0	0	0	0	0	0	0	0	0
	Обоянское	км	0	0	0	0	0	0	0	0	0	0	0	0
	Рыльское	км	0	0	0	0	0	0	0	0	0	0	0	0
	Советское	км	0	0	0	0	0	0	0	0	0	0	0	0
	Солнцевское	км	0	0	0	0	0	0	0	0	0	0	0	0
	Суджанское	км	0	0	0	0	0	0	0	0	0	0	0	0
	Хомутовское	км	0	0	0	0	1	1	0	0	0	0	0	2
	Щигровское	км	0	0	0	0	0	0	0	0	0	0	0	0
	<b>Итого:</b>	<b>км</b>	<b>0</b>	<b>0</b>	<b>0</b>	<b>0</b>	<b>2</b>	<b>2</b>	<b>0</b>	<b>0</b>	<b>0</b>	<b>0</b>	<b>0</b>	<b>4</b>
	б) реконструкция	Горшеченское	км	0	6	6	6	6	6	0	0	0	0	0
Дмитриевское		км	6	6	6	6	6	6	0	0	0	0	0	36
Железногорское		км	5	0	0	0	0	0	0	0	0	0	0	5
Золотухинское		км	6	5,1	7,1	6,9	12,8	12,8	0	0	0	0	0	50,7
Курское		км	5	1	1	1,1	1	1	0	0	0	0	0	10,1
Льговское		км	12	1	1	1	1	0	0	0	0	0	0	16
Обоянское		км	0	0	0	0	0	0	0	0	0	0	0	0
Рыльское		км	3	3	3	3	3	3	0	0	0	0	0	18
Советское		км	0	0	0	0	0	0	0	0	0	0	0	0
Солнцевское		км	0	0	0	0	0	0	0	0	0	0	0	0
Суджанское		км	3	3	1	1	1	1	0	0	0	0	0	10
Хомутовское		км	0	9,6	9,6	9,6	9,6	10,6	0	0	0	0	0	49
Щигровское	км	0	5,3	5,3	5,3	5,3	6,3	0	0	0	0	0	27,5	
<b>Итого:</b>	<b>км</b>	<b>40</b>	<b>40</b>	<b>40</b>	<b>40</b>	<b>46</b>	<b>47</b>	<b>0</b>	<b>0</b>	<b>0</b>	<b>0</b>	<b>0</b>	<b>253</b>	
в) эксплуатация	Горшеченское	км	90,8	90,8	90,8	90,8	90,8	90,8	0	0	0	0	0	544,8

Наименование мероприятия	Наименование лесничества	Ед. изм.	Плановые показатели, годы											2013-2023
			2013	2014	2015	2016	2017	2018	2019	2020	2021	2022	2023	
	Дмитриевское	км	167,9	167,9	167,9	167,9	167,9	167,9	0	0	0	0	0	1007,4
	Железногорское	км	71,5	71,5	71,5	71,5	71,5	71,5	0	0	0	0	0	429
	Золотухинское	км	78,5	78,5	78,5	78,5	78,5	78,5	0	0	0	0	0	471
	Курское	км	152,9	152,9	152,9	152,9	152,9	152,9	0	0	0	0	0	917,4
	Льговское	км	110,6	110,6	110,6	110,6	110,6	110,6	0	0	0	0	0	663,6
	Обоянское	км	0	0	0	0	0	0	0	0	0	0	0	0
	Рыльское	км	246,5	246,5	246,5	246,5	246,5	246,5	0	0	0	0	0	1479
	Советское	км	5,4	5,4	5,4	5,4	5,4	5,4	0	0	0	0	0	32,4
	Солнцевское	км	106,6	106,6	106,6	106,6	106,6	106,6	0	0	0	0	0	639,6
	Суджанское	км	0	0	0	0	0	0	0	0	0	0	0	0
	Хомутовское	км	54,9	54,9	54,9	54,9	54,9	54,9	0	0	0	0	0	329,4
	Щигровское	км	29,1	29,1	29,1	29,1	29,1	29,1	0	0	0	0	0	174,6
	<b>Итого:</b>	<b>км</b>	<b>1115</b>	<b>1115</b>	<b>1115</b>	<b>1115</b>	<b>1115</b>	<b>1115</b>	<b>0</b>	<b>0</b>	<b>0</b>	<b>0</b>	<b>0</b>	<b>16690</b>
Прокладка противопожарных разрывов	Горшеченское	км	0	0	0	0	0	0	0	0	0	0	0	0
	Дмитриевское	км	0	0	0	0	0	0	0	0	0	0	0	0
	Железногорское	км	0	0	0	0	0	0	0	0	0	0	0	0
	Золотухинское	км	0	0	0	0	0	0	0	0	0	0	0	0
	Курское	км	0	0	0	0	0	0	0	0	0	0	0	0
	Льговское	км	0	0	0	0	0	0	0	0	0	0	0	0
	Обоянское	км	0	0	0	0	0	0	0	0	0	0	0	0
	Рыльское	км	0	0	0	0	0	0	0	0	0	0	0	0
	Советское	км	0	0	0	0	0	0	0	0	0	0	0	0
	Солнцевское	км	0	0	0	0	0	0	0	0	0	0	0	0
	Суджанское	км	0	0	0	0	0	0	0	0	0	0	0	0
	Хомутовское	км	0	0	0	0	0	0	0	0	0	0	0	0
	Щигровское	км	0	0	0	0	0	0	0	0	0	0	0	0
<b>Итого:</b>	<b>км</b>	<b>0</b>	<b>0</b>	<b>0</b>	<b>0</b>	<b>0</b>	<b>0</b>	<b>0</b>	<b>0</b>	<b>0</b>	<b>0</b>	<b>0</b>	<b>0</b>	
Прокладка просек	Горшеченское	км	0	0	0	0	1	1	0	0	0	0	0	2











Наименование мероприятия	Наименование лесничества	Ед. изм.	Плановые показатели, годы											2013-2023
			2013	2014	2015	2016	2017	2018	2019	2020	2021	2022	2023	
	Льговское	шт.	0	0	0	0	0	0	0	0	0	0	0	0
	Обоянское	шт.	0	0	0	0	0	0	0	0	0	0	0	0
	Рыльское	шт.	0	0	0	0	0	0	0	0	0	0	0	0
	Советское	шт.	0	0	0	0	0	0	0	0	0	0	0	0
	Солнцевское	шт.	0	0	0	0	0	0	0	0	0	0	0	0
	Суджанское	шт.	0	0	0	0	0	0	0	0	0	0	0	0
	Хомутовское	шт.	0	0	1	2	3	3	0	0	0	0	0	9
	Щигровское	шт.	0	0	0	0	0	0	0	0	0	0	0	0
	<b>Итого:</b>	<b>шт.</b>	<b>0</b>	<b>0</b>	<b>1</b>	<b>2</b>	<b>3</b>	<b>3</b>	<b>0</b>	<b>0</b>	<b>0</b>	<b>0</b>	<b>0</b>	<b>9</b>
Эксплуатация пожарных водоемов и подъездов к источникам водоснабжения	Горшеченское	шт.	0	0	0	0	0	0	0	0	0	0	0	0
	Дмитриевское	шт.	0	0	0	0	0	0	0	0	0	0	0	0
	Железнодорожное	шт.	0	0	0	0	0	0	0	0	0	0	0	0
	Золотухинское	шт.	0	0	0	0	0	0	0	0	0	0	0	0
	Курское	шт.	0	0	0	0	0	0	0	0	0	0	0	0
	Льговское	шт.	0	0	0	0	0	0	0	0	0	0	0	0
	Обоянское	шт.	0	0	0	0	0	0	0	0	0	0	0	0
	Рыльское	шт.	0	0	0	0	0	0	0	0	0	0	0	0
	Советское	шт.	0	0	0	0	0	0	0	0	0	0	0	0
	Солнцевское	шт.	0	0	0	0	0	0	0	0	0	0	0	0
	Суджанское	шт.	0	0	0	0	0	0	0	0	0	0	0	0
	Хомутовское	шт.	0	0	1	2	3	3	3	3	3	3	3	24
	Щигровское	шт.	0	0	0	0	0	0	0	0	0	0	0	0
<b>Итого:</b>	<b>шт.</b>	<b>0</b>	<b>0</b>	<b>1</b>	<b>2</b>	<b>3</b>	<b>3</b>	<b>3</b>	<b>3</b>	<b>3</b>	<b>3</b>	<b>3</b>	<b>24</b>	
Проведение профилактического контролируемого противопожарного выжигания	Горшеченское	га	17	17	17	17	18	18	18	18	18	18	18	194
	Дмитриевское	га	12	12	12	12	10	10	20	20	20	20	20	168
	Железнодорожное	га	0	0	0	0	0	0	0	0	0	0	0	0
	Золотухинское	га	15	15	5	5	5	5	5	5	5	5	5	75
	Курское	га	15	15	15	15	15	15	0	0	0	0	0	90

















Наименование мероприятия	Ед. изм.	Плановые показатели											2013-2023
		2013	2014	2015	2016	2017	2018	2019	2020	2021	2022	2023	
Проведение профилактического контролируемого противопожарного выжигания хвороста, лесной подстилки, сухой травы и других лесных горючих материалов	га	154	154	156	156	159	158	132,8	132,8	132,8	132,8	132,8	1601
Проведение работ по гидромелиорации: а) строительство лесосушительных систем на осушенных землях	км	0	0	0	0	0	0	0	0	0	0	0	0
б) строительство дорог на осушенных лесных землях	км	0	0	0	0	0	0	0	0	0	0	0	0
в) создание шлюзов на осушенной сети	шт.	0	0	0	0	0	0	0	0	0	0	0	0
Создание и содержание противопожарных заслонов: а) шириной 120 – 130 м	км	0	0	0	0	0	0	0	0	0	0	0	0
б) шириной 30 – 50 м	км	0	0	0	0	0	0	0	0	0	0	0	0
Устройство лиственных опушек шириной 150 – 300 м	км	0	0	0	0	0	0	0	0	0	0	0	0

Приложение №17  
к Лесному плану  
Курской области

(в редакции постановления  
Губернатора Курской области  
от 07.08.2019 № 325-пг)

### Планируемые мероприятия по защите лесов от вредных организмов

Наименование мероприятий	Наименование лесничества	Единица измерения	Выполнено за год, предшествующий разработке проекта Лесного плана субъекта Российской Федерации	Плановые показатели									
				1-й год	2-й год	3-й год	4-й год	5-й год	6-й год	7-й год	8-й год	9-й год	10-й год
Леса, расположенные на землях лесного фонда													
Лесопатологическое обследование	Горшеченское	га	-	0	210	110	210	110	110	100	0	0	0
	Дмитриевское	га	500	500	673	298	220	242,8	233,1	207	0	0	0
	Железногорское	га	555	555	500	264	223,4	323,3	336,8	90	0	0	0
	Золотухинское	га	350	350	400	140	140	140	110,5	0	0	0	0
	Курское	га	373	373	500	270	255	270	61,6	155,1	0	0	0
	Льговское	га	370	370	548	180	180	180	399,9	139,5	0	0	0
	Обоянское	га	34	34	34	0	0	0	14,1	0	0	0	0
	Рыльское	га	697	697	600	300	300	300	412,1	170	0	0	0
	Советское	га	100	100	100	50	50	50	0	0	0	0	0
	Солнцевское	га	210	210	210	110	110	110	110	23,8	0	0	0
	Суджанское	га	488	488	488	240	240	240	244,9	64,5	0	0	0
	Хомутовское	га	600	0	0	0	82,7	0	1,6	0	0	0	0
	Щигровское	га	200	200	200	100	100	100	70,9	70	0	0	0
Итого:	га	4477	3877	4463	2942	2111,1	2066,1	2105,5	1019,9	0	0	0	
Изготовление и развешивание искусственных	Горшеченское	га	0	0	0	0	0	0	0	0	0	0	0
	Дмитриевское	га	21,1	21,1	0	0	4	4	4	0	0	0	0
	Железногорское	га	6	6	0	0	0	11	0	0	0	0	0

Наименование мероприятий	Наименование лесничества	Единица измерения	Выполнено за год, предшествующий разработке проекта Лесного плана субъекта Российской Федерации	Плановые показатели									
				1-й год	2-й год	3-й год	4-й год	5-й год	6-й год	7-й год	8-й год	9-й год	10-й год
гнездовый для птиц	Золотухинское	га	0	0	0	0	0	9	0	0	0	0	0
	Курское	га	0	0	0	0	0	0	0	0	0	0	0
	Льговское	га	0	0	0	0	0	0	0	0	0	0	0
	Обоянское	га	23	23	5	0	9	9	9	0	0	0	0
	Рыльское	га	0	0	0	0	0	0	0	0	0	0	0
	Советское	га	0	0	0	0	0	0	0	0	0	0	0
	Солнцевское	га	0	0	0	0	0	0	0	0	0	0	0
	Суджанское	га	0	0	0	0	0	0	0	0	0	0	0
	Хомутовское	га	0	0	40	17	17	17	0	0	0	0	0
	Щигровское	га	50	50	0	0	0	0	0	0	0	0	0
Итого:	га	101,1	101,1	5	40	30	50	30	0	0	0	0	
Санитарные рубки, всего	Горшеченское	га	25,9	25,9	50	77,1	157,1	62,1	27	70	0	0	0
	Дмитриевское	га	23,9	23,9	8,4	26,8	31,6	24,5	81,8	110	0	0	0
	Железногорское	га	98,9	98,9	50,5	62,6	89,8	148,6	234,5	90	0	0	0
	Золотухинское	га	60	60	40,7	46,7	16,2	23,7	0	0	0	0	0
	Курское	га	4,1	4,1	16,9	0,4	6,6	4,9	28,7	16,3	0	0	0
	Льговское	га	64,1	64,1	91	47,1	22,8	149,9	71,6	62	0	0	0
	Обоянское	га	1,2	1,2	1,6	0	0	0	0	12,7	0	0	0
	Рыльское	га	94,5	94,5	180,9	149,5	238,9	196,2	75,7	142,8	0	0	0
	Советское	га	95,7	95,7	8	149,5	1,1	8,4	0	0	0	0	0
	Солнцевское	га	13	13	13,4	0	9,7	0	0	0	0	0	0
	Суджанское	га	16,5	16,5	7,1	15,4	8,7	1,9	0	3	0	0	0
	Хомутовское	га	4,3	4,3	18	0	47,9	4,7	0	0	0	0	0
	Щигровское	га	10,3	10,3	0,1	0	8,9	8,2	23,1	17,2	0	0	0
Итого:	га	503,8	503,8	486,6	466,4	686,2	633,1	547,4	524	0	0	0	
в том числе: выборочные санитарные рубки	Горшеченское	га	2,4	2,4	47,6	77,1	157,1	62,1	23,9	70	0	0	0
	Дмитриевское	га	0	0,0	3,4	19,1	5,5	23,1	80,7	100	0	0	0
	Железногорское	га	98,9	98,9	43,6	57,2	82,7	141,3	227,4	90	0	0	0

Наименование мероприятий	Наименование лесничества	Единица измерения	Выполнено за год, предшествующий разработке проекта Лесного плана субъекта Российской Федерации	Плановые показатели										
				1-й год	2-й год	3-й год	4-й год	5-й год	6-й год	7-й год	8-й год	9-й год	10-й год	
	Золотухинское	га	60	60	24	46,7	16,2	23,7	0	0	0	0	0	
	Курское	га	0	0	43,7	4,3	4,9	28,7	15	0	0	0	0	
	Льговское	га	133,3	133,3	85	16,2	63,1	146,7	69,6	62	0	0	0	
	Обоянское	га	0,0	0	1,6	0	0	0	0	12,7	0	0	0	
	Рыльское	га	60,2	60,2	162	145,7	232,5	195,4	61,9	120	0	0	0	
	Советское	га	10	10	8	16,5	1,1	8,4	0	0	0	0	0	
	Солнцевское	га	13	13,0	13,4	0	8	0	0	0	0	0	0	
	Суджанское	га	8,4	8,4	0	0,8	0	0	0	0	0	0	0	
	Хомутовское	га	0,0	0,0	17,6	0	47,9	0	0	0	0	0	0	
	Щигровское	га	10,3	10,3	0,1	0	8,9	7,4	0	17,2	0	0	0	
	Итого:	га	396,5	396,5	406,3	426,1	627,3	613	492,2	486,9	0	0	0	
сплошные санитарные рубки	Горшеченское	га	23,5	23,5	2,4	0	0	0	3,1	0	0	0	0	
	Дмитриевское	га	23,9	23,9	5	7,7	26,1	1,4	1,1	10	0	0	0	
	Железногорское	га	0,0	0,0	6,9	5,4	7,1	7,3	4,1	0	0	0	0	
	Золотухинское	га	0,0	0,0	16,7	0	0	0	0	0	0	0	0	
	Курское	га	4,1	4,1	16,9	0,4	2,3	0	0	1,3	0	0	0	
	Льговское	га	7,9	7,9	6	8,4	6,6	3,2	2	0	0	0	0	
	Обоянское	га	1,2	1,2	0	0	0	0	0	0	0	0	0	
	Рыльское	га	34,3	34,3	18,9	3,8	6,4	0,8	1,7	9,9	0	0	0	0
	Советское	га	0,0	0,0	0	0	0	0	0	0	0	0	0	0
	Солнцевское	га	0,0	0,0	0	0	1,7	0	0	0	0	0	0	0
	Суджанское	га	8,1	8,1	7,1	14,6	8,7	1,9	0	3	0	0	0	0
	Хомутовское	га	4,3	4,3	0,4	0	0	4,7	0	0	0	0	0	0
	Щигровское	га	0,0	0,0	0	0	0	0,8	0	0	0	0	0	0
	Итого:	га	107,3	107,3	80,3	40,3	58,9	20,1	12	24,2	0	0	0	
Очистка лесов от захламленности (уборка неликвидной)	Горшеченское	га	0	0	0	0	0	0	0	0	0	0	0	
	Дмитриевское	га	0	0	23,1	0	11,5	3,5	0	0	0	0	0	
	Железногорское	га	0	0	39,6	0	0	7,5	3	0	0	0	0	

Наименование мероприятий	Наименование лесничества	Единица измерения	Выполнено за год, предшествующий разработке проекта Лесного плана субъекта Российской Федерации	Плановые показатели									
				1-й год	2-й год	3-й год	4-й год	5-й год	6-й год	7-й год	8-й год	9-й год	10-й год
древесины)	Золотухинское	га	0	0	6	0	0	0	0	0	0	0	0
	Курское	га	2,9	2,9	17,9	0	7	0	0	0	0	0	0
	Льговское	га	0	0	9,3	0	75,3	0	0	0	0	0	0
	Обоянское	га	0	0	0	0	0	0	0	0	0	0	0
	Рыльское	га	44,2	44,2	16,4	5,1	1	3,7	12,1	12,9	0	0	0
	Советское	га	0	0	0	20	0	0	0	0	0	0	0
	Солнцевское	га	0	0	0	8,5	5	0	0	0	0	0	0
	Суджанское	га	0	0	23,6	11,4	0	0	5	0	0	0	0
	Хомутовское	га	0	0	0	0	6	0	0	0	0	0	0
	Щигровское	га	3,1	3,1	0	0	3	1	23,1	0	0	0	0
Итого:	га	50,2	50,2	135,9	36,5	112,3	20,7	43,2	12,9	0	0	0	
<b>Леса, расположенные на землях обороны и безопасности</b>													
			-	-	-	-	-	-	-	-	-	-	-
<b>Городские леса</b>													
			-	-	-	-	-	-	-	-	-	-	-
<b>Леса, расположенные на землях особо охраняемых природных территорий</b>													
			-	-	-	-	-	-	-	-	-	-	-
<b>Леса, расположенные на землях иных категорий</b>													
			-	-	-	-	-	-	-	-	-	-	-
<b>Всего по Курской области</b>													
Лесопатологическое обследование		га	4477	3877	4463	2942	2111,1	2066,1	2105,5	1019,9	0	0	0
Изготовление и развешивание искусственных		га	101.1	101.1	5	40	30	50	30	0	0	0	0



Наименование мероприятий	Наименование лесничества	Единица измерения	Выполнено за год, предшествующий разработке проекта Лесного плана субъекта Российской Федерации	Плановые показатели									
				1-й год	2-й год	3-й год	4-й год	5-й год	6-й год	7-й год	8-й год	9-й год	10-й год
гнездовый для птиц													
Санитарные рубки, всего*		га	503,8	503,8	486,6	466,4	686,2	633,1	547,4	524	0	0	0
в том числе: выборочные санитарные рубки*		га	396,5	396,5	406,3	426,1	627,3	613	492,2	486,9	0	0	0
сплошные санитарные рубки*		га	107,3	107,3	80,3	40,3	58,3	20,1	12	24,2	0	0	0
очистка лесов от захламленности (уборка неликвидной древесины) *		га	50,2	50,2	135,9	36,5	112,3	20,7	43,2	12,9	0	0	0

\* Объемы санитарно-оздоровительных мероприятий определяются актами лесопатологического обследования.





















Наименование мероприятий	Наименование лесничества	Ед. изм.	Объемы по годам											2013-2022	
			2012	2013	2014	2015	2016	2017	2018	2019	2020	2021	2022		
	Хомутовское	га													
	Щигровское	га	0	0	0	0	0	0	0	0	0	0	0		
	Итого:	га	0	0	0	0	0	0	10	50,6	74,8	71,5	61,9	268,8	
Уход за генетическими резерватами	Горшеченское	га													
	Дмитриевское	га													
	Железногорское	га													
	Золотухинское	га													
	Курское	га													
	Льговское	га													
	Обоянское	га													
	Рыльское	га	0	0	75,3	75,3	75,3	75,3	75,3	75,3	75,3	75,3	75,3	75,3	677,6
	Советское	га													
	Солнцевское	га													
	Суджанское	га													
	Хомутовское	га													
	Щигровское	га													
Итого:	га	0	0	75,3	75,3	75,3	75,3	75,3	75,3	75,3	75,3	75,3	75,3	677,6	
Уход за плюсовыми деревьями	Горшеченское	шт.													
	Дмитриевское	шт.	0	0	0	0	4	0	0	0	4	0	0	8	
	Железногорское	шт.	0	0	0	0	12	0	0	0	12	0	0	24	
	Золотухинское	шт.													
	Курское	шт.													
	Льговское	шт.	0	0	0	0	29	0	0	0	29	0	0	58	
	Обоянское	шт.													
	Рыльское	шт.	0	0	0	0	126	0	0	0	126	0	0	252	
	Советское	шт.													
	Солнцевское	шт.													
Суджанское	шт.	0	0	0	0	16	0	0	0	16	0	0	32		







Наименование мероприятий	Наименование лесничества	Ед. изм.	Объемы по годам											2013-2022
			2012	2013	2014	2015	2016	2017	2018	2019	2020	2021	2022	
	Хомутовское	кг												
	Щигровское	кг	600											
	Итого:	кг	2500	3486	1116	1116	1116	1116	1116	1116	1116	1116	1116	13530
в том числе семян с плюсовых насаждений	Горшеченское	кг												
	Дмитриевское	кг												
	Железногорское	кг												
	Золотухинское	кг												
	Курское	кг												
	Льговское	кг												
	Обоянское	кг												
	Рыльское	кг	1200	2400	1,6	1,6	1,6	1,6	3,2	3,2	3,2	3,2	3,2	2422,3
	Советское	кг												
	Солнцевское	кг												
	Суджанское	кг												
	Хомутовское	кг												
	Щигровское	кг												
	Итого:	кг	1200	2400	1,6	1,6	1,6	1,6	3,2	3,2	3,2	3,2	3,2	2422,3
Процент семян с улучшенными наследственными свойствами от общего объема заготовки		%	3,4	4,8	0,01	0,01	0,01	0,01	0,02	0,02	0,02	0,02	0,02	
<b>Леса, расположенные на землях обороны и безопасности</b>														
			-	-	-	-	-	-	-	-	-	-	-	-
<b>Городские леса</b>														
<b>Леса, расположенные на землях особо охраняемых природных территорий</b>														





Наименование мероприятий	Наименование лесничества	Ед. изм.	Объемы по годам											2013-2022
			2012	2013	2014	2015	2016	2017	2018	2019	2020	2021	2022	
Создание и содержание объектов ЕГСК		га	0	0	0	0	0	0	2	6,9	0	1,1	0	10
в том числе создание ЛСП		га	0	0	0	0	0	0	2	6,9	0	1,1	0	10
Уход за лесосеменными плантациями		га	0	0	0	0	0	0	10	50,6	74,8	71,5	61,9	268,8
Уход за генетическими резерватами		га	0	0	75,3	75,3	75,3	75,3	75,3	75,3	75,3	75,3	75,3	677,6
Уход за плюсовыми деревьями		шт.	0	0	0	0	187	0	0	0	187	0	0	374
Уход за плюсовыми насаждениями		га	0	0	0	0	0	76,5	0	0	0	76,5	0	153
Уход за ПЛСУ		га	0	0	14,9	16,5	9,5	24,9	6,5	4,9	24,9	11,1	14,9	128,1
Заготовка семян лесных растений, всего		кг	34736	50502	15951	15951	15951	15951	15951	15951	15951	15951	15951	194060
сосны		кг	325	27	33	33	33	33	33	33	33	33	33	324
дуба		кг	33746	50113	15828	15828	15828	15828	15828	15828	15828	15828	15828	192565
из них с объектов ПЛСБ		кг	2500	3486	1116	1116	1116	1116	1116	1116	1116	1116	1116	13530
в том числе семян с плюсовых насаждений		кг	1200	2400	1,6	1,6	1,6	1,6	3,2	3,2	3,2	3,2	3,2	2422,3
Процент семян с улучшенными наследственными свойствами от общего объема заготовки		%	3,4	4,8	0,01	0,01	0,01	0,01	0,02	0,02	0,02	0,02	0,02	













Наименование мероприятий	Наименование лесничества	Ед. изм.	Объемы по годам										2013-2022		
			2012	2013	2014	2015	2016	2017	2018	2019	2020	2021		2022	
Уход за генетическими резерватами	Горшеченское	га													
	Дмитриевское	га													
	Железногорское	га													
	Золотухинское	га													
	Курское	га													
	Львовское	га													
	Обоянское	га													
	Рыльское	га	0	0	65,9	65,9	65,9	65,9	65,9	65,9	65,9	65,9	65,9	65,9	593,5
	Советское	га													
	Солнцевское	га													
	Суджанское	га													
	Хомутовское	га													
	Щигровское	га													
	Итого:	га	0	0	65,9	65,9	65,9	65,9	65,9	65,9	65,9	65,9	65,9	65,9	593,5
Уход за плюсовыми деревьями	Горшеченское	шт.													
	Дмитриевское	шт.	0	0	0	0	1	0	0	0	1	0	0	2	
	Железногорское	шт.	0	0	0	0	12	0	0	0	12	0	0	24	
	Золотухинское	шт.													
	Курское	шт.													
	Львовское	шт.	0	0	0	0	29	0	0	0	29	0	0	58	
	Обоянское	шт.													
	Рыльское	шт.	0	0	0	0	35	0	0	0	35	0	0	70	
	Советское	шт.													
	Солнцевское	шт.													
	Суджанское	шт.	0	0	0	0	16	0	0	0	16	0	0	32	
	Хомутовское	шт.													
	Щигровское	шт.													
	Итого:	шт.	0	0	0	0	93	0	0	0	93	0	0	186	



Наименование мероприятий	Наименование лесничества	Ед. изм.	Объемы по годам											2013-2022
			2012	2013	2014	2015	2016	2017	2018	2019	2020	2021	2022	
Уход за плюсовыми насаждениями	Горшеченское	га												
	Дмитриевское	га												
	Железногорское	га	0	0	0	0	0	10,1	0	0	0	10,1	0	20,2
	Золотухинское	га												
	Курское	га												
	Львовское	га	0	0	0	0	0	10,3	0	0	0	10,3	0	20,6
	Обоянское	га												
	Рыльское	га												
	Советское	га												
	Солнцевское	га												
	Суджанское	га												
	Хомутовское	га												
	Щигровское	га												
	Итого:	га	0	0	0	0	0	20,4	0	0	0	20,4	0	40,8
Уход за ПЛСУ	Горшеченское	га												
	Дмитриевское	га												
	Железногорское	га												
	Золотухинское	га												
	Курское	га												
	Львовское	га	0	0	0	0	0	0	0	0	0	0	0	0
	Обоянское	га												
	Рыльское	га												
	Советское	га												
	Солнцевское	га												
	Суджанское	га												
	Хомутовское	га	0	0	0	0	0	5	0	0	0	0	5	10
	Щигровское	га												
Итого:	га	0	0	0	0	0	5	0	0	0	0	5	10	



Наименование мероприятий	Наименование лесничества	Ед. изм.	Объемы по годам											2013-2022	
			2012	2013	2014	2015	2016	2017	2018	2019	2020	2021	2022		
дуба	Горшеченское	кг	500	1000	0	0	0	0	0	0	0	0	0	1000	
	Дмитриевское	кг	0	1500	131	131	131	131	131	131	131	131	131	2679	
	Железногорское	кг													
	Золотухинское	кг													
	Курское	кг													
	Львовское	кг	0	2100	80	80	80	80	80	80	80	80	80	80	2820
	Обоянское	кг	3500	5000	1248	1248	1248	1248	1248	1248	1248	1248	1248	1248	16232
	Рыльское	кг	0	0	214	214	214	214	214	214	214	214	214	214	1926
	Советское	кг													
	Солнцевское	кг													
	Суджанское	кг													
	Хомутовское	кг	3500	5050	1558	1558	1558	1558	1558	1558	1558	1558	1558	1558	19072
	Щигровское	кг													
Итого:	кг	7500	14650	3231	3231	3231	3231	3231	3231	3231	3231	3231	3231	43729	
<b>Леса, расположенные на землях обороны и безопасности</b>															
		-	-	-	-	-	-	-	-	-	-	-	-	-	
<b>Городские леса</b>															
		-	-	-	-	-	-	-	-	-	-	-	-	-	
<b>Леса, расположенные на землях особо охраняемых природных территорий</b>															
		-	-	-	-	-	-	-	-	-	-	-	-	-	
<b>Леса, расположенные на землях иных категорий</b>															
		-	-	-	-	-	-	-	-	-	-	-	-	-	
<b>Всего по Курской области</b>															

Наименование мероприятий	Наименование лесничества	Ед. изм.	Объемы по годам											2013-2022
			2012	2013	2014	2015	2016	2017	2018	2019	2020	2021	2022	
Искусственное лесовосстановление		га	274	291	218	180	180	180	180	180	180	180	180	1950
Комбинированное лесовосстановление		га	29	0	0	0	0	0	0	0	0	0	0	0
Естественное лесовосстановление		га	10	10	50	21	21	21	21	21	21	21	21	228
Лесоразведение		га	0	1,6	4,9	0	0	0	0	0	0	0	0	6,5
Обработка почвы под лесные культуры		га	293	223	180	180	180	180	180	180	180	180	180	1844
Уход за лесными культурами		га	2154	2094	1221	1255	1384	1640	1782	1671	1800	1800	1800	16447
Дополнение лесных культур		га	38	49	17	17	36	36	36	36	36	36	36	335
Рубки ухода в молодняках (осветления, прочистки)		га	234	326	177	177	177	177	177	177	177	177	177	1919
Выращивание стандартного посадочного материала, всего		тыс. шт.	64	10	446	446	446	446	446	446	446	446	446	4024
в том числе: сеянцев		тыс. шт.	16	10	406	406	406	406	406	406	406	406	406	3664
саженцев		га	0	0	40	40	40	40	40	40	40	40	40	360
Уход за генетическими резерватами		га	0	0	65,9	65,9	65,9	65,9	65,9	65,9	65,9	65,9	65,9	593,5
Уход за плюсовыми деревьями		шт.	0	0	0	0	93	0	0	0	93	0	0	186
Уход за плюсовыми насаждениями		га	0	0	0	0	0	20,4	0	0	0	20,4	0	40,8
Уход за ПЛСУ		га	0	0	0	0	0	5	0	0	0	0	5	10





















Наименование мероприятий	Наименование лесничества	Ед. изм.	Объемы по годам											2013-2022
			2012	2013	2014	2015	2016	2017	2018	2019	2020	2021	2022	
	Итого:	га	0	0	0	0	0	0	2	6,9	0	1,1	0	10
в том числе создание ЛСП	Горшеченское	га												
	Дмитриевское	га												
	Железногорское	га												
	Золотухинское	га												
	Курское	га												
	Льговское	га												
	Обоянское	га												
	Рыльское	га												
	Советское	га												
	Солнцевское	га	0	0	0	0	0	0	2	6,9	0	1,1	0	10
	Суджанское	га												
	Хомутовское	га												
	Щигровское	га												
	Итого:	га	0	0	0	0	0	0	2	6,9	0	1,1	0	10
Уход за лесосеменным и плантациями	Горшеченское	га												
	Дмитриевское	га												
	Железногорское	га												
	Золотухинское	га												
	Курское	га												
	Льговское	га												
	Обоянское	га												
	Рыльское	га												
	Советское	га												
	Солнцевское	га	0	0	0	0	0	0	10	50,6	74,8	71,5	61,9	268,8
	Суджанское	га												
	Хомутовское	га												
	Щигровское	га												
	Итого:	га	0	0	0	0	0	0	10	50,6	74,8	71,5	61,9	268,8

Наименование мероприятий	Наименование лесничества	Ед. изм.	Объемы по годам											2013-2022	
			2012	2013	2014	2015	2016	2017	2018	2019	2020	2021	2022		
Уход за генетическими резерватами	Горшеченское	га													
	Дмитриевское	га													
	Железногорское	га													
	Золотухинское	га													
	Курское	га													
	Львовское	га													
	Обоянское	га													
	Рыльское	га	0	0	9,3	9,3	9,3	9,3	9,3	9,3	9,3	9,3	9,3	9,3	84,1
	Советское	га													
	Солнцевское	га													
	Суджанское	га													
	Хомутовское	га													
	Щигровское	га													
	Итого:	га	0	0	9,3	9,3	9,3	9,3	9,3	9,3	9,3	9,3	9,3	9,3	84,1
Уход за плюсовыми деревьями	Горшеченское	шт.													
	Дмитриевское	шт.	0	0	0	0	3	0	0	0	3	0	0	6	
	Железногорское	шт.													
	Золотухинское	шт.													
	Курское	шт.													
	Львовское	шт.													
	Обоянское	шт.													
	Рыльское	шт.	0	0	0	0	91	0	0	0	91	0	0	182	
	Советское	шт.													
	Солнцевское	шт.													
	Суджанское	шт.													
	Хомутовское	шт.													
	Щигровское	шт.													
	Итого:	шт.	0	0	0	0	94	0	0	0	94	0	0	188	









Наименование мероприятий	Наименование лесничества	Ед. изм.	Объемы по годам											2013-2022
			2012	2013	2014	2015	2016	2017	2018	2019	2020	2021	2022	
семян с плюсовых насаждений	Дмитриевское	кг												
	Железногорское	кг												
	Золотухинское	кг												
	Курское	кг												
	Льговское	кг												
	Обоянское	кг												
	Рыльское	кг	1200	2400	1,6	1,6	1,6	1,6	3,2	3,2	3,2	3,2	3,2	2422,3
	Советское	кг												
	Солнцевское	кг												
	Суджанское	кг												
	Хомутовское	кг												
	Щигровское	кг												
	Итого:	кг	1200	2400	1,6	1,6	1,6	1,6	3,2	3,2	3,2	3,2	3,2	2422,3
Процент семян с улучшенными наследственными свойствами от общего объема заготовки	%	3,4	4,8	0,01	0,01	0,01	0,01	0,02	0,02	0,02	0,02	0,02		
<b>Леса, расположенные на землях обороны и безопасности</b>														
		-	-	-	-	-	-	-	-	-	-	-	-	-
<b>Городские леса</b>														
		-	-	-	-	-	-	-	-	-	-	-	-	-
<b>Леса, расположенные на землях особо охраняемых природных территорий</b>														
		-	-	-	-	-	-	-	-	-	-	-	-	-
<b>Леса, расположенные на землях иных категорий</b>														

Наименование мероприятий	Наименование лесничества	Ед. изм.	Объемы по годам											2013-2022
			2012	2013	2014	2015	2016	2017	2018	2019	2020	2021	2022	
		-	-	-	-	-	-	-	-	-	-	-	-	-
<b>Всего по Куреккой области</b>														
Искусственное лесовосстановление	га	299	270	296	220	220	220	220	220	220	220	220	220	2323
Комбинированное лесовосстановление	га	0	0	0	0	0	0	0	0	0	0	0	0	0
Естественное лесовосстановление	га	0	0	50	30	30	30	30	30	30	30	30	30	290
Лесоразведение	га	0	0	32	0	0	0	0	0	0	0	0	0	32
Обработка почвы под лесные культуры	га	270	328	220	220	220	220	220	220	220	220	220	220	2305
Уход за лесными культурами	га	3424	3239	4000	3944	3468	2921	2492	2441	2197	2197	2197	2197	29095
Дополнение лесных культур	га	54	73	49	49	44	44	44	44	44	44	44	44	479
Рубки ухода в молодняках (осветления, прочистки)	га	649	557	438	452	452	452	452	452	452	452	452	452	4611
Кроме того, прореживание с удалением неликвидной массы	га	0	11	350	350	350	350	350	350	350	350	350	350	3161
Выращивание стандартного посадочного материала, всего	тыс. шт.	4086	4498	3271	3271	3271	3271	3271	3271	3271	3271	3271	3271	33937
в том числе: сеянцев	тыс. шт.	3938	4395	2973	2973	2973	2973	2973	2973	2973	2973	2973	2973	31152
саженцев	га	148	103	298	298	298	298	298	298	298	298	298	298	2785
Создание и содержание объектов ЕГСК	га	0	0	0	0	0	0	2	6,9	0	1,1	0	0	10
в том числе создание ЛСП	га	0	0	0	0	0	0	2	6,9	0	1,1	0	0	10

Наименование мероприятий	Наименование лесничества	Ед. изм.	Объемы по годам											2013-2022
			2012	2013	2014	2015	2016	2017	2018	2019	2020	2021	2022	
Уход за лесосеменными плантациями		га	0	0	0	0	0	0	10	50,6	74,8	71,5	61,9	268,8
Уход за генетическими резерватами		га	0	0	9,3	9,3	9,3	9,3	9,3	9,3	9,3	9,3	9,3	84,1
Уход за плюсовыми деревьями		шт.	0	0	0	0	94	0	0	0	94	0	0	188
Уход за плюсовыми насаждениями		га	0	0	0	0	0	56,1	0	0	0	56,1	0	112,2
Уход за ПЛСУ		га	0	0	14,9	16,5	9,5	19,9	6,5	4,9	24,9	11,1	9,9	118,1
Заготовка семян лесных растений, всего		кг	23735	35837	12695	12695	12695	12695	12695	12695	12695	12695	12695	15009 4
сосны		кг	264	19	31	31	31	31	31	31	31	31	31	300
дуба		кг	26246	35463	12597	12597	12597	12597	12597	12597	12597	12597	12597	14883 6
из них с объектов ПЛСБ		кг	2500	3486	1116	1116	1116	1116	1116	1116	1116	1116	1116	13530
в том числе семян с плюсовых насаждений		кг	1200	2400	1,6	1,6	1,6	1,6	3,2	3,2	3,2	3,2	3,2	2422,3
Процент семян с улучшенными наследственными свойствами от общего объема заготовки		%	3,4	4,8	0,01	0,01	0,01	0,01	0,02	0,02	0,02	0,02	0,02	



».