



АДМИНИСТРАЦИЯ КУРСКОЙ ОБЛАСТИ

ПОСТАНОВЛЕНИЕ

от 24.12.2020 № 1363-па

г. Курск

О памятнике природы регионального значения «Урочище Медвежье болото»

В соответствии с Федеральным законом от 14 марта 1995 года № 33-ФЗ «Об особо охраняемых природных территориях», Законом Курской области от 22 ноября 2007 года № 118-ЗКО «О некоторых вопросах в области организации, охраны и использования особо охраняемых природных территорий в Курской области», постановлением Администрации Курской области от 20.07.2012 № 607-па «Об утверждении Схемы развития и размещения особо охраняемых природных территорий в Курской области на период до 2024 года» Администрация Курской области ПОСТАНОВЛЯЕТ:

1. Объявить урочище Медвежье болото в границах муниципального образования «Беляевский сельсовет» Коньшевского района Курской области и муниципального образования «Наумовский сельсовет» Коньшевского района Курской области памятником природы регионального значения «Урочище Медвежье болото», а территорию, занятую им, – особо охраняемой природной территорией регионального значения.

2. Утвердить прилагаемые:

Положение о памятнике природы регионального значения «Урочище Медвежье болото»;

паспорт памятника природы регионального значения «Урочище Медвежье болото»;

границы территории памятника природы регионального значения «Урочище Медвежье болото».

Губернатор
Курской области



Р. Старовойт



УТВЕРЖДЕНО
постановлением Администрации
Курской области
от 24.12.2020 № 1363-па

ПОЛОЖЕНИЕ
о памятнике природы регионального значения
«Урочище Медвежье болото»

1. Общие положения

1.1. Особо охраняемая природная территория (далее - ООПТ) регионального значения «Урочище Медвежье болото» организована в соответствии с Федеральным законом от 14 марта 1995 года № 33-ФЗ «Об особо охраняемых природных территориях», Законом Курской области от 22 ноября 2007 года № 118-ЗКО «О некоторых вопросах в области организации, охраны и использования особо охраняемых природных территорий в Курской области», постановлением Администрации Курской области от 20.07.2012 № 607-па «Об утверждении Схемы развития и размещения особо охраняемых природных территорий в Курской области на период до 2024 года».

1.2. Категория – памятник природы. Статус – действующий.

1.3. Цель создания памятника природы регионального значения «Урочище Медвежье болото» (далее – памятник природы) – охрана природных комплексов урочища Медвежье болото, пойменных экосистем левобережья реки Свапы и прилегающих территорий, являющихся местами обитания и произрастания видов флоры и фауны, включенных в Красные книги Российской Федерации и Курской области.

2. Природные особенности и объекты особой охраны

2.1. Памятник природы расположен в границах Наумовского и Беляевского сельсоветов Коньшевского района, граничит с Сальновским сельсоветом Хомутовского района.

2.2. На территории памятника природы отмечено:

295 видов сосудистых растений, 18 из которых (белокрыльник болотный, дремлик морозниковый, зубянка пятилистная, плаун булавовидный и др.) внесены в Красную книгу Курской области (2017);

250 видов позвоночных и беспозвоночных животных, из которых 47 видов (горностай, выдра, водяная кутора, болотная сова, журавль серый и др.) внесены в Красную книгу Курской области (2017) и 7 видов (змеяяд, аист черный, балобан и др.) - в Красную книгу Российской Федерации (2008);

56 видов грибов, 34 вида лишайников.

2.3. Памятник природы имеет научное, эколого-просветительское, экономическое и эстетическое значение.

Научная ценность территории связана с её высоким биологическим разнообразием и сохранившимися эталонными участками природных экосистем, в том числе нуждающимися в особой охране растительными сообществами, редкими и исчезающими видами растений и животных. Все указанные объекты могут быть использованы для исследования структуры, динамики численности, миграций, экологии и биологии основных групп наземных позвоночных, геоботанических исследований, изучения процессов восстановления и естественного функционирования природных экосистем. Изучение формирования и динамики пойменных экосистем, микроклиматических параметров, а также связанных с ними изменений биоценозов представляет несомненный интерес для комплекса экологических и геолого-географических исследований на региональном и общероссийском уровнях.

Эколого-просветительская ценность заключается в возможности использования данной территории как модельного участка по знакомству населения (особенно детей и молодежи) с естественными природными сообществами, редкими видами животных и растений.

Экономическая ценность рассматриваемой территории связана с предотвращением экологического ущерба, естественным воспроизводством охотничьих видов животных и расселением их на сопредельные охотничьи угодья, что повышает их охотничью продуктивность и экономическую эффективность.

Эстетическое значение памятника природы заключается в том, что он является фрагментом участка степной растительности хорошей сохранности и может быть местом проведения экологических экскурсий.

3. Месторасположение

3.1. Памятник природы расположен на территории Наумовского и Беляевского сельсоветов Коньшевского района, граничит с Сальновским сельсоветом Хомутовского района.

3.2. Памятник природы расположен в:
500 м к югу от х. Первомайского Коньшевского района;
100 м к северу от д. Верхнее Песочное Коньшевского района;
200 м к востоку от пос. Свобода Хомутовского района на левом берегу р. Свапы.

4. Данные о площади и об особенностях земельных отношений

4.1. Памятник природы состоит из одного участка площадью 891,69 га.

4.2. Памятник природы расположен в кадастровом квартале 46:09:020003 на земельном участке площадью 90000 кв. м с кадастровым

номером 46:09:000000:141, категория земель: земли лесного фонда; разрешенное использование: для заготовки древесины, заготовки и сбора недревесных ресурсов, заготовки пищевых лесных ресурсов, ведения охотничьего хозяйства и осуществления охоты, ведения сельского хозяйства, осуществления научно-исследовательской деятельности, осуществления рекреационной деятельности, выполнения работ по рекреационному изучению недр, для разработки месторождений полезных ископаемых, строительства и эксплуатации водохранилищ и иных искусственных водных объектов, а также гидротехнических сооружений и специальных портов, строительства, реконструкции, эксплуатации линий электропередачи, линий связи, дорог, трубопроводов и других линейных объектов, осуществления религиозной деятельности, под иными объектами специального назначения.

Арендатором лесного участка (квартал № 51, выдел № 22;23;24), расположенного на территории Конышевского участкового лесничества, является Баулин Геннадий Иванович (дополнительное соглашение о внесении изменений в договор аренды от 26.02.2010 б/н, выписка из ЕГРН от 28.08.2020 № КУВИ-002/2020-15762035).

В границы памятника природы входит земельный участок в кадастровом квартале 46:09:020003 с кадастровым номером 46:09:020003:12 площадью 1706819 кв. м, категория земель: земли сельскохозяйственного назначения, вид разрешенного использования: для сельскохозяйственного производства, собственник: муниципальное образование «Конышевский район» Конышевского района Курской области (выписка из ЕГРН от 27.08.2020 № КУВИ-002/2020-15762020).

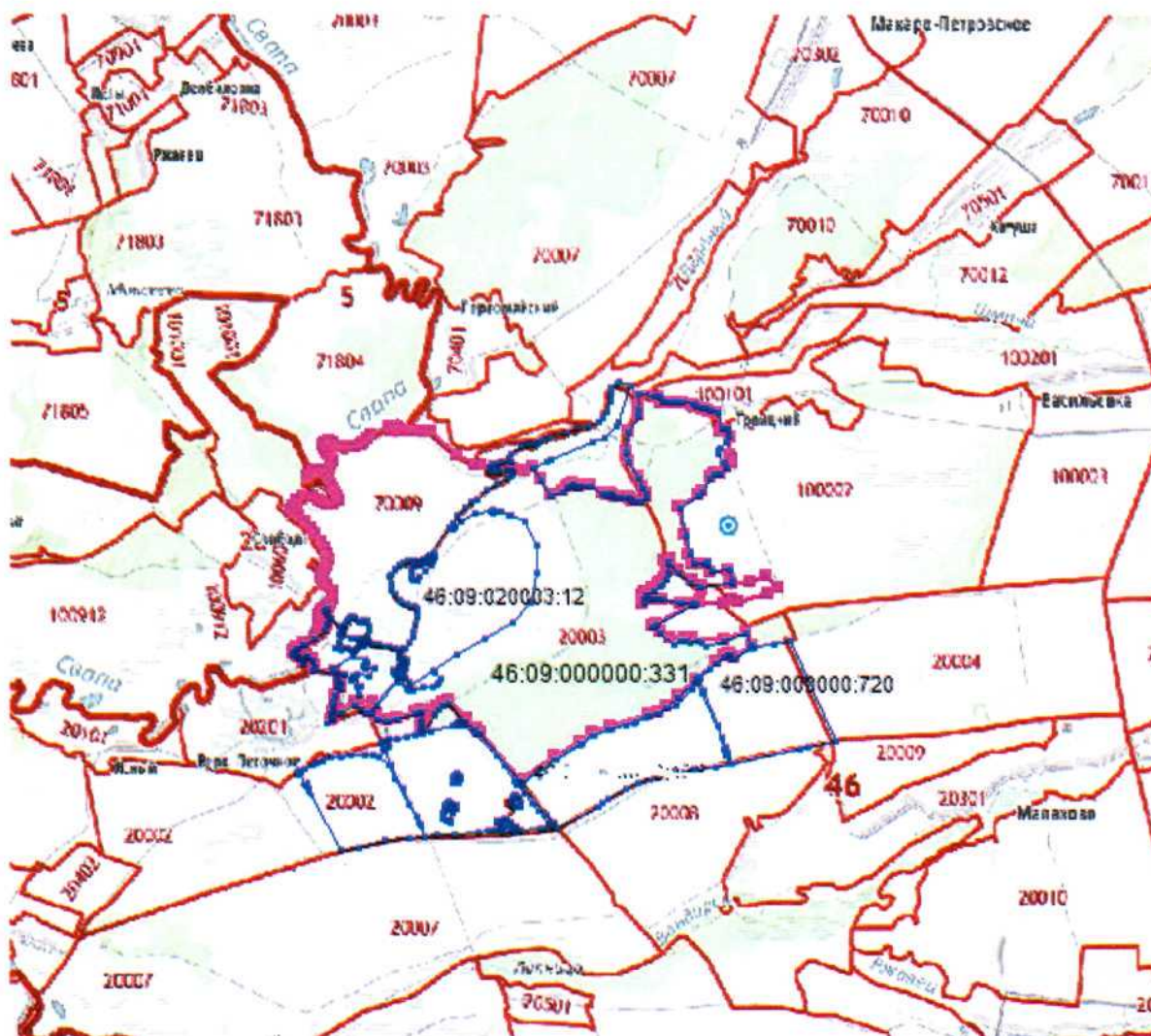
Также в границы памятника природы входит часть кадастрового квартала 46:09:070009, которая включает в себя два земельных участка:

земельный участок с кадастровым номером 46:09:070009:1 общей площадью 8000 кв. м, категория земель: земли лесного фонда, вид разрешенного использования: для ведения лесного хозяйства, для размещения объектов лесного фонда;

земельный участок с кадастровым номером 46:09:070009:2 общей площадью 24000 кв. м, категория земель: земли лесного фонда, вид разрешенного использования: для ведения лесного хозяйства, для размещения объектов лесного фонда.

Арендаторами лесных участков (квартал № 48), расположенных на территории Конышевского участкового лесничества, являются Баулин Геннадий Иванович (договор аренды от 26.02.2010 б/н) и ООО «Глушковское охотничье и рыболовное общество» (договор аренды лесного участка от 23.11.2012, выписка из ЕГРН от 27.08.2020 № КУВИ-002/2020-15762329).

4.3. Схема границ ООПТ с кадастровым делением, земельными участками.



5. Режим особой охраны и порядок использования ООПТ

5.1. На ООПТ запрещается всякая деятельность, влекущая за собой нарушение сохранности памятника природы, в том числе:

деятельность, влекущая за собой нарушение условий обитания объектов растительного и животного мира;

в лесах, расположенных на территории памятника природы, и в границах их охранных зон запрещается проведение рубок древесных насаждений (за исключением санитарно-оздоровительных);

разведение костров, пускание палов, выжигание растительности;

замусоривание и захламление территории;

создание объектов размещения и хранения отходов производства и потребления;

деятельность, влекущая за собой нарушение почвенного покрова, распашка земель (за исключением мер противопожарного обустройства территории);

проведение археологических полевых работ (разведок, раскопок, наблюдений);

сбор цветов, листьев и других частей редких и охраняемых видов растений в любых целях, за исключением научных исследований, нанесение им любых иных повреждений;

разорение муравейников, гнезд, нор и прочих жилищ диких животных;

строительство и реконструкция магистральных дорог, трубопроводов, линий электропередачи и других коммуникаций, а также хозяйственных и жилых объектов без получения положительного заключения государственной экологической экспертизы;

заправка топливом и мойка транспортных средств;

движение и стоянка механических транспортных средств, не связанных с функционированием памятника природы (за исключением случаев, связанных с использованием транспортных средств собственниками, владельцами и пользователями земельных участков, расположенных в границах памятника природы);

разбивка туристических стоянок;

уничтожение и повреждение специальных предупредительных аншлагов и информационных знаков.

5.2. Допустимые виды использования территории:

проведение противопожарных, санитарно-оздоровительных и иных профилактических мероприятий, необходимых для обеспечения противопожарной безопасности и поддержания санитарных свойств территории памятника природы;

проведение научных исследований, в том числе в целях экологического мониторинга;

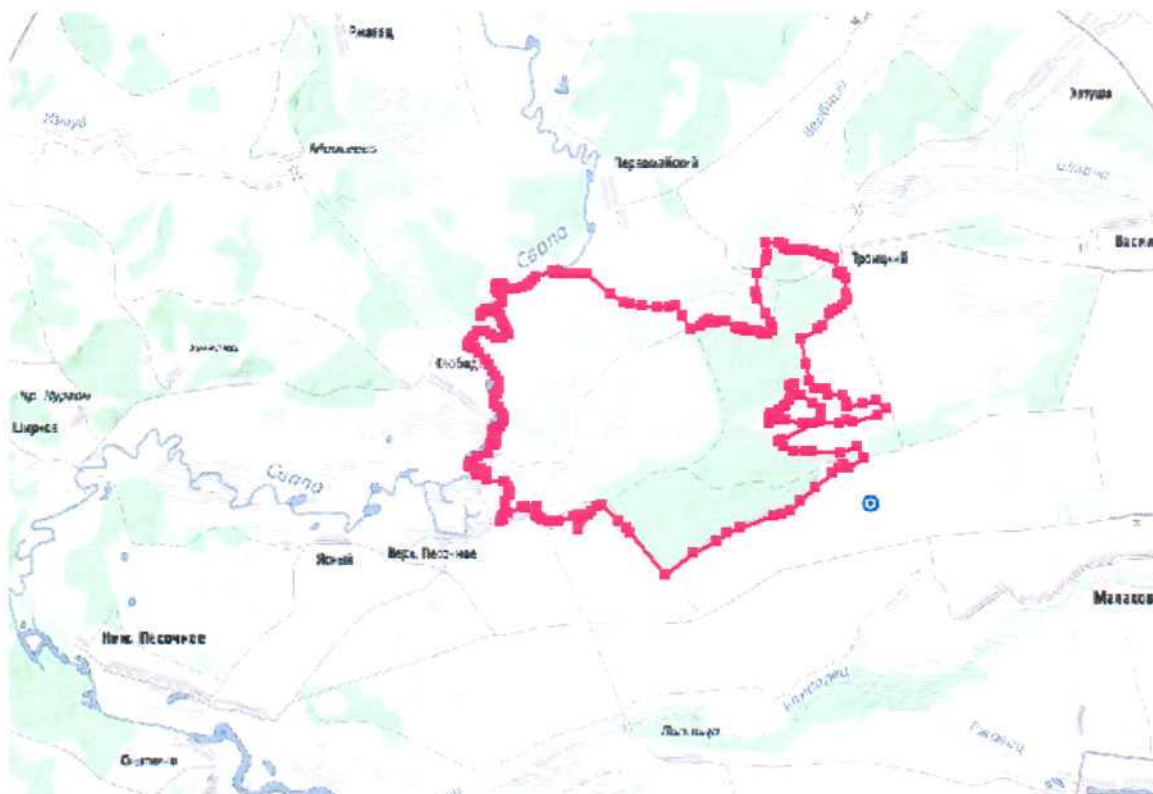
организация эколого-просветительских мероприятий (проведение учебно-познавательных экскурсий, организация и обустройство учебных и экскурсионных экологических троп).

5.3. Создание памятника природы осуществляется без изъятия у собственников земельных участков, но с ограничением прав пользования земельными участками в связи с установлением режима особой охраны.

5.4. Границы памятника природы обозначаются на местности специальными предупредительными аншлагами и информационными знаками, учитываются при разработке всех видов документации, обосновывающей хозяйственную и иную деятельность, затрагивающую эти территории.

5.5. Государственное управление и государственный надзор в области охраны и использования памятника природы осуществляет областное казенное учреждение «Дирекция по управлению особо охраняемыми природными территориями, парками, скверами и лесами Курской области» в соответствии с законодательством Российской Федерации и Курской области.

6. Карта-схема расположения ООПТ



7. Фотоматериалы, иллюстрирующие состояние территории, ее наиболее ценных участков и объектов



Фото 1. Общий вид



Фото 2. Белокрыльник болотный



Фото 3. Белый аист

УТВЕРЖДЕН
постановлением Администрации
Курской области
от 24.12.2020 № 1363-па

ПАСПОРТ
памятника природы регионального значения
«Урочище Медвежье болото»

1.	Наименование «Урочище Медвежье болото»
2.	Категория Памятник природы
3.	Профиль Не определен
4.	Площадь 891,69 га
5.	Кластерность 1 участок площадью 891,69 га
6.	Месторасположение На территории муниципального образования «Беляевский сельсовет» Коньшевского района Курской области и муниципального образования «Наумовский сельсовет» Коньшевского района Курской области
7.	Описание границ с указанием географических координат поворотных точек границ земельного участка, объекта землеустройства в соответствии с основными географическими азимутами в градусах, минутах и секундах Памятник природы расположен в Коньшевском районе Курской области. Граница территории памятника природы проходит от точки 1 (51°55'11,20300" с.ш. 35°00'32,84870" в.д.) в юго-западном направлении по пастбищным землям до точки 2 (51°55'9,98830" с.ш. 35°00'30,7392" в.д.), затем от точки 2 в восточном направлении по пастбищным землям до точки 6 (51°55'10,11320" с.ш. 35°00'49,21150" в.д.), далее от точки 6 в юго-восточном направлении по пастбищным землям до точки 12 (51°54'58,48380" с.ш. 35°01'35,442380" в.д.), затем от точки 12 в северо-восточном направлении по пастбищным землям до точки 13 (51°54'59,51240" с.ш. 35°01'39,39360" в.д.), от точки 13 в юго-восточном направлении по болотистой местности до точки 15 (51°54'51,20920" с.ш. 35°01'47,90980" в.д.), далее от точки 15 в северо-восточном направлении по лесному массиву ур. Рог до точки 19 (51°54'54,67420" с.ш. 35°01'58,08030" в.д.), затем от точки 19 в юго-восточном направлении по лесному массиву ур. Рог до

точки 21 ($51^{\circ}54'53,72920''$ с.ш. $35^{\circ}02'0,38030''$ в.д.), от точки 21 в восточном направлении по лесному массиву ур. Рог до точки 22 ($51^{\circ}54'53,69190''$ с.ш. $35^{\circ}02'1,28680''$ в.д.), далее от точки 22 в северо-восточном направлении по лесному массиву ур. Рог до точки 23 ($51^{\circ}54'54,17480''$ с.ш. $35^{\circ}02'2,43510''$ в.д.), далее от точки 23 в восточном направлении по лесному массиву ур. Рог до точки 24 ($51^{\circ}54'54,40140''$ с.ш. $35^{\circ}02'5,69440''$ в.д.), далее от точки 24 в юго-восточном направлении по лесному массиву ур. Рог до точки 27 ($51^{\circ}54'51,57320''$ с.ш. $35^{\circ}02'14,78300''$ в.д.), далее от точки 27 в северо-восточном направлении по лесному массиву ур. Рог до точки 28 ($51^{\circ}54'51,88580''$ с.ш. $35^{\circ}02'16,65820''$ в.д.), затем от точки 28 в юго-восточном направлении по лесному массиву до точки 31 ($51^{\circ}54'50,59500''$ с.ш. $35^{\circ}02'20,13020''$ в.д.), затем от точки 31 в северо-восточном направлении по лесному массиву ур. Рог до точки 32 ($51^{\circ}54'50,80270''$ с.ш. $35^{\circ}02'21,14940''$ в.д.), далее от точки 32 в восточном направлении по лесному массиву ур. Рог до точки 33 ($51^{\circ}54'50,67490''$ с.ш. $35^{\circ}02'25,10430''$ в.д.), затем от точки 33 в юго-восточном направлении по лесному массиву ур. Рог до точки 36 ($51^{\circ}54'49,37260''$ с.ш. $35^{\circ}02'28,89240''$ в.д.), от точки 36 в северо-восточном направлении по лесному массиву ур. Рог до точки 39 ($51^{\circ}54'52,01440''$ с.ш. $35^{\circ}02'33,72210''$ в.д.), далее от точки 39 в северо-западном направлении вдоль лесного массива ур. Гроховская Роща до точки 43 ($51^{\circ}55'4,35310''$ с.ш. $35^{\circ}02'23,96880''$ в.д.), затем от точки 43 в северо-восточном направлении вдоль лесного массива ур. Гроховская Роща до точки 46 ($51^{\circ}55'16,94920''$ с.ш. $35^{\circ}02'30,03590''$ в.д.), далее от точки 46 в северном направлении вдоль лесного массива ур. Гроховская Роща до точки 47 ($51^{\circ}55'20,77540''$ с.ш. $35^{\circ}02'29,76080''$ в.д.), далее от точки 47 в восточном направлении вдоль лесного массива ур. Гроховская Роща до точки 48 ($51^{\circ}55'20,66990''$ с.ш. $35^{\circ}02'37,36030''$ в.д.), далее от точки 48 в юго-восточном направлении вдоль лесного массива ур. Гроховская Роща до точки 52 ($51^{\circ}55'18,62960''$ с.ш. $35^{\circ}02'42,46490''$ в.д.), затем от точки 52 в северо-восточном направлении вдоль лесного массива ур. Гроховская Роща до точки 53 ($51^{\circ}55'18,91300''$ с.ш. $35^{\circ}02'44,90210''$ в.д.), затем от точки 53 в восточном направлении вдоль лесного массива ур. Гроховская Роща до точки 54 ($51^{\circ}55'18,86110''$ с.ш. $35^{\circ}02'47,55930''$ в.д.), далее от точки 54 в юго-восточном направлении вдоль лесного массива ур. Гроховская Роща до точки 55 ($51^{\circ}55'18,52910''$ с.ш. $35^{\circ}02'51,31640''$ в.д.), далее от точки 55 в восточном направлении вдоль лесного массива ур. Гроховская Роща до точки 56 ($51^{\circ}55'18,37690''$ с.ш. $35^{\circ}02'56,25810''$ в.д.), далее от точки 56 в юго-восточном направлении вдоль лесного массива ур. Гроховская Роща до точки 61 ($51^{\circ}55'15,79500''$ с.ш. $35^{\circ}03'7,69950''$ в.д.), затем от точки 61 в южном направлении вдоль лесного массива ур.

Гроховская Роща до точки 62 (51°55'10,75830" с.ш. 35°03'9,80150" в.д.), от точки 62 в северо-восточном направлении вдоль лесного массива ур. Гроховская Роща до точки 63 (51°55'11,04830" с.ш. 35°03'12,30660" в.д.), далее от точки 63 в юго-восточном направлении вдоль лесного массива ур. Гроховская Роща до точки 65 (51°55'10,96130" с.ш. 35°03'12,50940" в.д.), затем от точки 65 в южном направлении вдоль лесного массива ур. Гроховская Роща до точки 66 (51°55'10,31170" с.ш. 35°03'12,69090" в.д.), далее от точки 66 в юго-восточном направлении вдоль лесного массива ур. Гроховская Роща до точки 67 (51°55'9,04150" с.ш. 35°03'14,40460" в.д.), затем от точки 67 в юго-западном направлении вдоль лесного массива ур. Гроховская Роща до точки 68 (51°55'3,46640" с.ш. 35°03'14,37150" в.д.), от точки 68 в юго-восточном направлении вдоль лесного массива ур. Гроховская Роща до точки 69 (51°55'2,13100" с.ш. 35°03'15,04610" в.д.), далее от точки 69 в южном направлении вдоль лесного массива ур. Гроховская Роща до точки 70 (51°55'1,18650" с.ш. 35°03'15,02050" в.д.), затем от точки 70 в юго-западном направлении вдоль лесного массива ур. Гроховская Роща до точки 77 (51°54'47,84160" с.ш. 35°02'49,54490" в.д.), от точки 77 в юго-восточном направлении по пастбищным землям до точки 80 (51°54'30,39500" с.ш. 35°02'56,70950" в.д.), затем от точки 80 в восточном направлении по пастбищным землям до точки 82 (51°54'30,87790" с.ш. 35°03'3,07590" в.д.), от точки 82 в юго-восточном направлении по пастбищным землям до точки 84 (51°54'28,13290" с.ш. 35°03'4,83530" в.д.), далее от точки 84 в восточном направлении по пастбищным землям до точки 85 (51°54'28,55770" с.ш. 35°03'13,41280" в.д.), затем от точки 85 в юго-восточном направлении по пастбищным землям до точки 86 (51°54'25,94020" с.ш. 35°03'14,66130" в.д.), далее от точки 86 в южном направлении по пастбищным землям до точки 88 (51°54'24,61210" с.ш. 35°03'14,76760" в.д.), затем от точки 88 в восточном направлении вдоль лесного массива до точки 89 (51°54'24,64560" с.ш. 35°03'15,86730" в.д.), от точки 89 в северо-восточном направлении вдоль лесного массива до точки 91 (51°54'26,90360" с.ш. 35°03'32,09700" в.д.), затем от точки 91 в юго-восточном направлении вдоль лесного массива до точки 92 (51°54'23,70240" с.ш. 35°03'37,30690" в.д.), от точки 92 в юго-западном направлении вдоль лесного массива до точки 94 (51°54'19,33240" с.ш. 35°03'18,63740" в.д.), затем от точки 94 в северо-западном направлении вдоль лесного массива до точки 95 (51°54'20,00200" с.ш. 35°03'15,23890" в.д.), от точки 95 в юго-западном направлении вдоль лесного массива до точки 96 (51°54'18,53670" с.ш. 35°03'11,51650" в.д.), далее от точки 96 в северо-западном направлении вдоль лесного массива до точки 97 (51°54'19,01420" с.ш. 35°03'0,29820" в.д.), затем от точки 97 в

северо-восточном направлении вдоль лесного массива до точки 100 (51°54'23,95330" с.ш. 35°03'1,04480" в.д.), далее от точки 100 в северо-западном направлении по лесному массиву до точки 103 (51°54'32,39540" с.ш. 35°02'45,49910" в.д.), затем от точки 103 в юго-западном направлении по лесному массиву до точки 104 (51°54'31,66680" с.ш. 35°02'43,25360" в.д.), от точки 104 в южном направлении по лесному массиву до точки 105 (51°54'28,22530" с.ш. 35°02'44,12460" в.д.), затем от точки 105 в юго-западном направлении по лесному массиву до точки 111 (51°54'20,85400" с.ш. 35°02'31,93420" в.д.), от точки 111 в южном направлении по лесному массиву до точки 113 (51°54'18,29550" с.ш. 35°02'32,39760" в.д.), затем от точки 113 в северо-западном направлении по лесному массиву до точки 114 (51°54'19,69220" с.ш. 35°02'37,21920" в.д.), от точки 114 в восточном направлении по лесному массиву до точки 115 (51°54'19,88550" с.ш. 35°02'39,77100" в.д.), далее от точки 115 в юго-восточном направлении по лесному массиву до точки 118 (51°54'18,59830" с.ш. 35°02'56,31800" в.д.), затем от точки 118 в юго-западном направлении вдоль лесного массива до точки 120 (51°54'11,89280" с.ш. 35°02'37,32050" в.д.), далее от точки 120 в юго-восточном направлении вдоль лесного массива до точки 122 (51°54'8,53300" с.ш. 35°02'45,62420" в.д.), затем от точки 122 в восточном направлении вдоль лесного массива до точки 125 (51°54'7,96910" с.ш. 35°03'11,99300" в.д.), от точки 125 в северо-восточном направлении вдоль лесного массива до точки 126 (51°54'10,43530" с.ш. 35°03'22,07530" в.д.), затем от точки 126 в юго-восточном направлении вдоль лесного массива до точки 127 (51°54'6,25790" с.ш. 35°03'25,16260" в.д.), далее от точки 127 в юго-западном направлении вдоль лесного массива до точки 128 (51°54'2,83590" с.ш. 35°03'16,64460" в.д.), затем от точки 128 в северо-западном направлении вдоль лесного массива до точки 130 (51°54'3,98910" с.ш. 35°03'13,64720" в.д.), от точки 130 в юго-западном направлении вдоль лесного массива ур. Сучек до точки 142 (51°53'25,68300" с.ш. 35°01'34,21180" в.д.), затем от точки 142 в северо-западном направлении вдоль лесного массива ур. Сучек до точки 146 (51°53'49,57010" с.ш. 35°00'58,98660" в.д.), от точки 146 в юго-западном направлении вдоль лесного массива ур. Сучек до точки 150 (51°53'41,13370" с.ш. 35°00'46,01630" в.д.), затем от точки 150 в северном направлении вдоль лесного массива ур. Сучек до точки 153 (51°53'46,42220" с.ш. 35°00'45,32150" в.д.), от точки 153 в юго-западном направлении по пастбищным землям до точки 155 (51°53'44,00910" с.ш. 35°00'34,16940" в.д.), далее от точки 155 в западном направлении вдоль залесенной местности до точки 156 (51°53'43,76090" с.ш. 35°00'29,19130" в.д.), затем от точки 156 в северо-западном направлении вдоль лесополосы до точки 161 (51°53'45,84730" с.ш. 35°00'21,15950" в.д.), далее от точки 161 в

северо-восточном направлении вдоль лесного массива до точки 162 ($51^{\circ}53'48,84520''$ с.ш. $35^{\circ}00'22,17420''$ в.д.), затем от точки 162 в западном направлении по пастбищным землям пересекает лесополосу до точки 163 ($51^{\circ}53'48,92050''$ с.ш. $35^{\circ}00'16,07440''$ в.д.), от точки 163 в южном направлении по пастбищным землям до точки 164 ($51^{\circ}53'48,27460''$ с.ш. $35^{\circ}00'16,05930''$ в.д.), затем от точки 164 в северо-западном направлении по пастбищным землям до точки 165 ($51^{\circ}53'48,82490''$ с.ш. $35^{\circ}00'14,13150''$ в.д.), далее от точки 165 в юго-западном направлении по пастбищным землям до точки 167 ($51^{\circ}53'44,35690''$ с.ш. $35^{\circ}00'3,09890''$ в.д.), затем от точки 167 в южном направлении по пастбищным землям до точки 168 ($51^{\circ}53'43,99670''$ с.ш. $35^{\circ}00'3,17080''$ в.д.), от точки 168 в юго-западном направлении по пастбищным землям к р. Свапе до точки 169 ($51^{\circ}53'43,66110''$ с.ш. $35^{\circ}00'2,02600''$ в.д.), затем от точки 169 в северо-восточном направлении по пастбищным землям до точки 170 ($51^{\circ}53'44,59910''$ с.ш. $35^{\circ}00'3,07070''$ в.д.), от точки 170 в северном направлении по пастбищным землям до точки 171 ($51^{\circ}53'45,57480''$ с.ш. $35^{\circ}00'3,04930''$ в.д.), затем от точки 171 в северо-восточном направлении по пастбищным землям до точки 173 ($51^{\circ}53'48,05280''$ с.ш. $35^{\circ}00'4,61730''$ в.д.), от точки 173 в северо-западном направлении по пастбищным землям до точки 174 ($51^{\circ}53'49,37190''$ с.ш. $35^{\circ}00'4,04520''$ в.д.), далее от точки 174 в северо-восточном направлении по пастбищным землям до точки 176 ($51^{\circ}53'53,06380''$ с.ш. $35^{\circ}00'7,49770''$ в.д.), затем от точки 176 в северо-западном направлении по пастбищным землям до точки 177 ($51^{\circ}53'54,20540''$ с.ш. $35^{\circ}00'7,21200''$ в.д.), далее от точки 177 в западном направлении по пастбищным землям до точки 178 ($51^{\circ}53'54,24030''$ с.ш. $35^{\circ}00'6,35180''$ в.д.), затем от точки 178 в северо-восточном направлении по пастбищным землям до точки 179 ($51^{\circ}53'54,74450''$ с.ш. $35^{\circ}00'6,75590''$ в.д.), от точки 179 в северо-западном направлении по пастбищным землям до точки 184 ($51^{\circ}53'58,27870''$ с.ш. $34^{\circ}59'53,93830''$ в.д.), от точки 184 в северо-восточном направлении по пастбищным землям до точки 185 ($51^{\circ}53'59,37720''$ с.ш. $34^{\circ}59'54,50340''$ в.д.), затем от точки 185 в северо-западном направлении по пастбищным землям до точки 187 ($51^{\circ}54'2,27790''$ с.ш. $34^{\circ}59'50,82570''$ в.д.), от точки 187 в юго-западном направлении по пастбищным землям до точки 190 ($51^{\circ}54'0,03410''$ с.ш. $34^{\circ}59'48,88330''$ в.д.), затем от точки 190 в северном направлении по пастбищным землям до точки 191 ($51^{\circ}54'0,28150''$ с.ш. $34^{\circ}59'48,85190''$ в.д.), от точки 191 в северо-западном направлении по пастбищным землям до точки 194 ($51^{\circ}54'3,07710''$ с.ш. $34^{\circ}59'44,89380''$ в.д.), далее от точки 194 в юго-западном направлении по пастбищным землям до точки 195 ($51^{\circ}54'2,96620''$ с.ш. $34^{\circ}59'44,36150''$ в.д.), затем от точки 195 в северо-западном направлении по пастбищным землям вдоль р.

Свапы до точки 196 (51°54'3,16820" с.ш. 34°59'43,94030" в.д.), далее от точки 196 в северо-восточном направлении по пастбищным землям вдоль р. Свапы до точки 201 (51°54'6,01390" с.ш. 34°59'48,79420" в.д.), затем от точки 201 в восточном направлении по пастбищным землям вдоль р. Свапы до точки 202 (51°54'6,04540" с.ш. 34°59'49,59880" в.д.), от точки 202 в северо-восточном направлении по пастбищным землям вдоль р. Свапы до точки 205 (51°54'11,47910" с.ш. 34°59'59,74330" в.д.), от точки 205 в северном направлении по пастбищным землям вдоль лесополосы до точки 206 (51°54'13,00850" с.ш. 34°59'59,74470" в.д.), затем от точки 206 в северо-западном направлении по залесенной местности до точки 207 (51°54'13,48530" с.ш. 34°59'57,43080" в.д.), от точки 207 в юго-западном направлении по залесенной местности до точки 209 (51°54'11,05640" с.ш. 34°59'55,93370" в.д.), затем от точки 209 в северо-восточном направлении по залесенному участку вдоль р. Свапы до точки 214 (51°54'16,68900" с.ш. 34°59'59,69570" в.д.), от точки 214 в восточном направлении по залесенному участку до точки 215 (51°54'16,65170" с.ш. 35°00'1,34280" в.д.), далее от точки 215 в северо-восточном направлении по пастбищным землям до точки 217 (51°54'19,07230" с.ш. 35°00'2,96240" в.д.), затем от точки 217 в северном направлении по пастбищным землям до точки 218 (51°54'20,01830" с.ш. 35°00'3,01140" в.д.), далее от точки 218 в северо-западном направлении по залесенной местности до точки 223 (51°54'25,70840" с.ш. 34°59'57,24290" в.д.), затем от точки 223 в северном направлении по залесенному участку до точки 225 (51°54'26,91260" с.ш. 34°59'57,30000" в.д.), от точки 225 в северо-восточном направлении по пастбищным землям до точки 226 (51°54'27,95220" с.ш. 34°59'57,85850" в.д.), затем от точки 226 в северо-западном направлении по пастбищным землям до точки 227 (51°54'28,14780" с.ш. 34°59'57,74810" в.д.), от точки 227 в северо-восточном направлении по пастбищным землям до точки 228 (51°54'28,24580" с.ш. 34°59'57,98040" в.д.), от точки 228 в восточном направлении по пастбищным землям до точки 229 (51°54'28,28340" с.ш. 34°59'59,18050" в.д.), затем от точки 229 в северо-восточном направлении по пастбищным землям вдоль р. Свапы до точки 232 (51°54'31,32970" с.ш. 35°00'0,53040" в.д.), от точки 232 в северо-западном направлении по пастбищным землям вдоль р. Свапы до точки 242 (51°54'45,60510" с.ш. 34°59'42,45930" в.д.), затем от точки 242 в северо-восточном направлении по пастбищным землям вдоль р. Свапы до точки 249 (51°54'50,00800" с.ш. 34°59'48,33820" в.д.), от точки 249 в восточном направлении по пастбищным землям вдоль р. Свапы до точки 252 (51°54'50,17410" с.ш. 34°59'52,52550" в.д.), далее от точки 252 в юго-восточном направлении по пастбищным землям вдоль р.

	<p>Свапы до точки 256 (51°54'47,84320" с.ш. 35°00'0,13290" в.д.), затем от точки 256 в восточном направлении по пастбищным землям вдоль р. Свапы до точки 257 (51°54'47,82730" с.ш. 35°00'2,42090" в.д.), далее от точки 257 в северо-восточном направлении по пастбищным землям вдоль р. Свапы до точки 258 (51°54'48,96900" с.ш. 35°00'5,31850" в.д.), затем от точки 258 в северо-западном направлении по пастбищным землям вдоль р. Свапы до точки 267 (51°54'57,36580" с.ш. 34°59'55,49920" в.д.), от точки 267 в юго-западном направлении по пастбищным землям к р. Свапе до точки 269 (51°54'55,47800" с.ш. 34°59'50,10130" в.д.), затем от точки 269 в западном направлении по пастбищным землям вдоль р. Свапы до точки 270 (51°54'55,45540" с.ш. 34°59'49,70760" в.д.), от точки 270 в северо-восточном направлении по пастбищным землям вдоль р. Свапы до точки 274 (51°54'57,77760" с.ш. 34°59'53,03100" в.д.), от точки 274 в восточном направлении по пастбищным землям вдоль р. Свапы до точки 278 (51°54'57,74710" с.ш. 34°59'59,70270" в.д.), затем от точки 278 в северном направлении по пастбищным землям вдоль р. Свапы до точки 279 (51°54'58,07040" с.ш. 34°59'59,72540" в.д.), от точки 279 в северо-восточном направлении по пастбищным землям вдоль р. Свапы до точки 280 (51°54'59,83720" с.ш. 35°00'1,97980" в.д.), затем от точки 280 в северном направлении по пастбищным землям вдоль р. Свапы до точки 281 (51°55'1,12160" с.ш. 35°00'2,26420" в.д.), от точки 281 в северо-западном направлении по пастбищным землям вдоль р. Свапы до точки 285 (51°55'4,47050" с.ш. 34°59'58,29730" в.д.), затем от точки 285 в северном направлении по пастбищным землям вдоль р. Свапы до точки 286 (51°55'5,35720" с.ш. 34°59'58,04130" в.д.), от точки 286 в северо-восточном направлении по пастбищным землям вдоль р. Свапы до точки 289 (51°55'6,59730" с.ш. 35°00'0,45790" в.д.), затем от точки 289 в юго-западном направлении по пастбищным землям к р. Свапе до точки 292 (51°55'4,96400" с.ш. 35°00'5,90760" в.д.), от точки 292 в восточном направлении по пастбищным землям вдоль р. Свапы до точки 293 (51°55'4,85640" с.ш. 35°00'9,00940" в.д.), затем от точки 293 в северо-восточном направлении по пастбищным землям вдоль р. Свапы до точки 300 (51°55'11,29710" с.ш. 35°00'29,85310" в.д.), от точки 300 в юго-восточном направлении по пастбищным землям вдоль р. Свапы до точки 301 (51°55'11,09490" с.ш. 35°00'31,06920" в.д.), затем от точки 301 в северо-восточном направлении по пастбищным землям вдоль р. Свапы до исходной точки 1</p>
8.	<p>Природные особенности территории</p> <p>Памятник природы расположен в границах Наумовского и Беляевского сельсоветов Конышевского района, граничит с Сальновским сельсоветом Хомутовского района.</p> <p>На территории памятника природы отмечено:</p>

	<p>295 видов сосудистых растений, 18 из которых (белокрыльник болотный, дремлик морозниковый, зубянка пятилистная, плаун булавовидный и др.) внесены в Красную книгу Курской области (2017);</p> <p>250 видов позвоночных и беспозвоночных животных, 47 видов (горностаи, выдра, водяная кутора, болотная сова, журавль серый и др.) внесены в Красную книгу Курской области (2017) и 7 видов (змеяяд, аист черный, балобан и др.) - в Красную книгу Российской Федерации (2008);</p> <p>56 видов грибов, 34 вида лишайников</p>
9.	<p>Сведения о собственниках, пользователях, арендаторах земельных участков, на которых расположена особо охраняемая природная территория</p> <p>Памятник природы состоит из одного участка площадью 891,69 га.</p> <p>Памятник природы расположен в кадастровом квартале 46:09:020003 на земельном участке площадью 90000 кв. м с кадастровым номером 46:09:000000:141, категория земель: земли лесного фонда; разрешенное использование: земли лесного фонда; разрешенное использование: для заготовки древесины, заготовки и сбора недревесных ресурсов, заготовки пищевых лесных ресурсов, ведения охотничьего хозяйства и осуществления охоты, ведения сельского хозяйства, осуществления научно-исследовательской деятельности, осуществления рекреационной деятельности, выполнения работ по рекреационному изучению недр, для разработки месторождений полезных ископаемых, строительства и эксплуатации водохранилищ и иных искусственных водных объектов, а также гидротехнических сооружений и специальных портов, строительства, реконструкции, эксплуатации линий электропередачи, линий связи, дорог, трубопроводов и других линейных объектов, осуществления религиозной деятельности, под иными объектами специального назначения.</p> <p>Арендатором лесного участка (квартал № 51, выдел № 22;23;24), расположенного на территории Конышевского участкового лесничества, является Баулин Геннадий Иванович (дополнительное соглашение о внесении изменений в договор аренды от 26.02.2010 б/н, выписка из ЕГРН от 28.08.2020 № КУВИ-002/2020-15762035).</p> <p>В границы памятника природы входит земельный участок в кадастровом квартале 46:09:020003 с кадастровым номером 46:09:020003:12 площадью 1706819 кв. м, категория земель: земли сельскохозяйственного назначения, вид разрешенного использования: для сельскохозяйственного производства, собственник: муниципальное образование «Конышевский район» Конышевского района Курской области (выписка из ЕГРН от</p>

27.08.2020 № КУВИ-002/2020-15762020).

Также в границы памятника природы входит земельный участок в кадастровом квартале 46:09:070009, который включает два земельных участка:

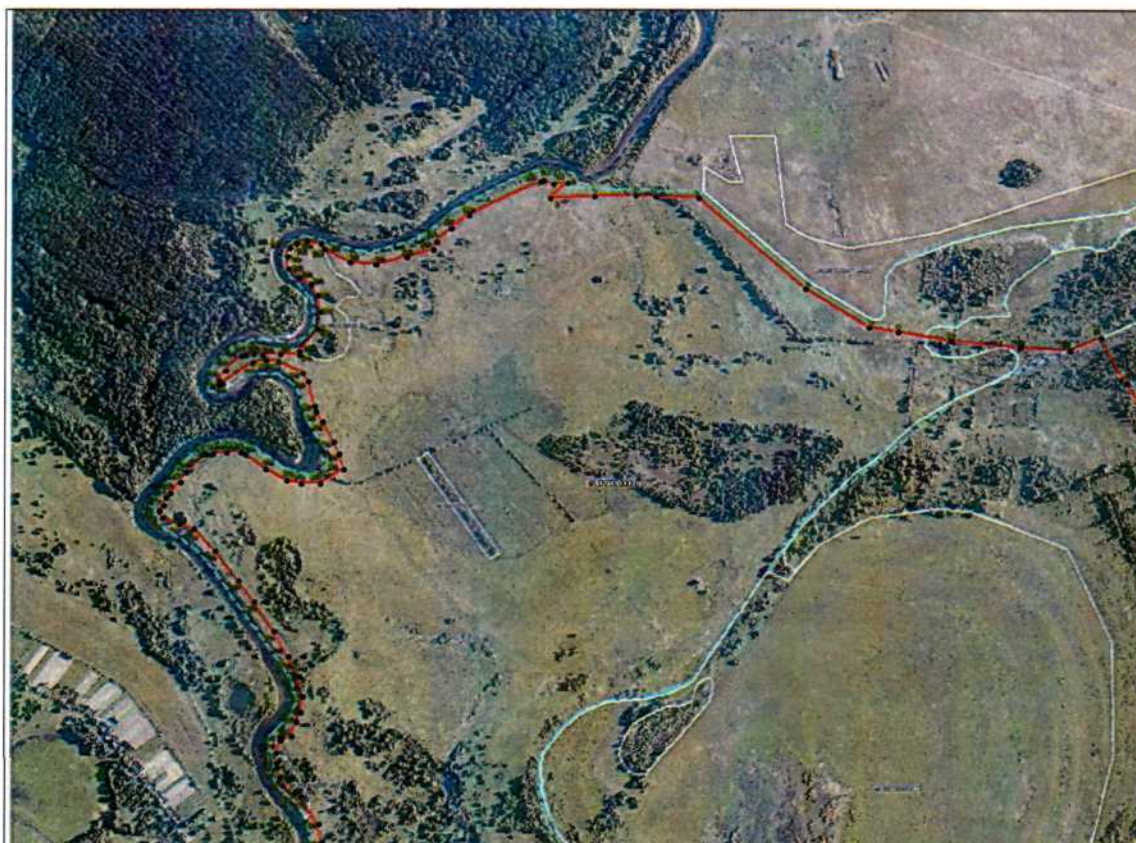
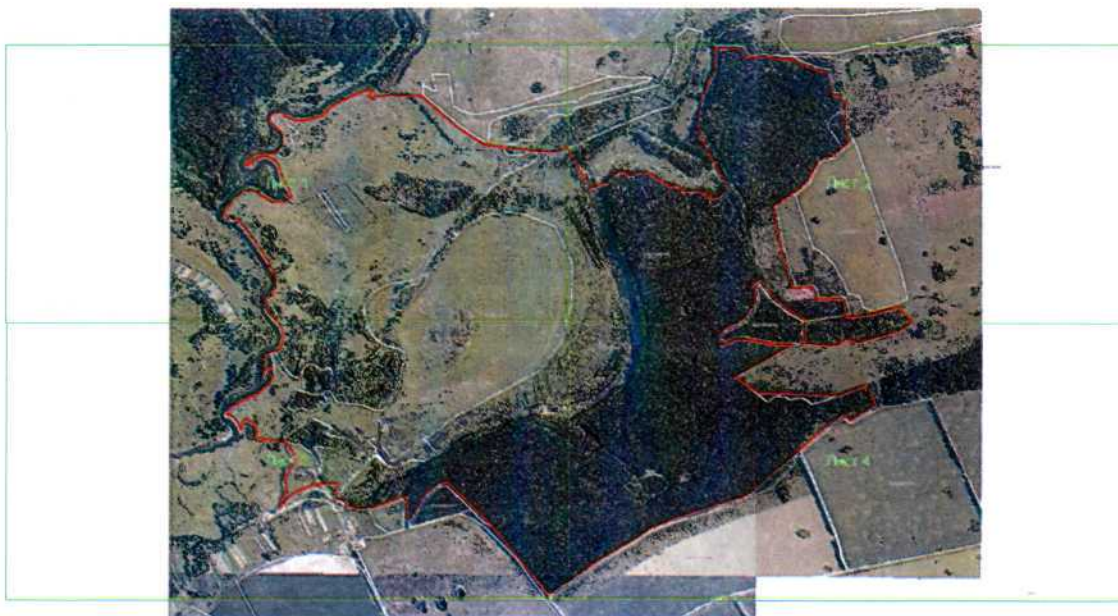
земельный участок с кадастровым номером 46:09:070009:1 общей площадью 8000 кв. м, категория земель: земли лесного фонда, вид разрешенного использования: для ведения лесного хозяйства, для размещения объектов лесного фонда;

земельный участок с кадастровым номером 46:09:070009:2 общей площадью 24000 кв. м, категория земель: земли лесного фонда, вид разрешенного использования: для ведения лесного хозяйства, для размещения объектов лесного фонда.

Арендаторами лесных участков (квартал № 48), расположенных на территории Коньшевского участкового лесничества, являются Баулин Геннадий Иванович (договор аренды от 26.02.2010 б/н) и ООО «Глушковское охотничье и рыболовное общество» (договор аренды лесного участка от 23.11.2012 года, выписка из ЕГРН от 27.08.2020 № КУВИ-002/2020-15762329)

УТВЕРЖДЕНЫ
постановлением Администрации
Курской области
от 24.12.2020 № 1363-па

ГРАНИЦЫ
территории памятника природы регионального значения
«Урочище Медвежье болото»





Лист 2



Лист 3



Лист 4

КАРТА (ПЛАН) зоны с особыми условиями использования территории памятника природы «Урочище Медвежье болото» <small>(наименование объекта землеустройства)</small>				
Сведения о местоположении границ объекта землеустройства				
1. Система координат МСК-46				
2. Сведения о характерных точках границ объекта землеустройства				
Обозначение характерных точек границы	Координаты, м		Метод определения координат и средняя квадратическая погрешность положения характерной точки (M_t), м	Описание закрепления точки
	X	Y		
1	2	3	4	5
1	441724.36	1217373.65	Картометрический метод; 1.00	—
2	441687.08	1217333.09	Картометрический метод; 1.00	—
3	441692.92	1217439.55	Картометрический метод; 1.00	—
4	441693.73	1217536.07	Картометрический метод; 1.00	—
5	441691.99	1217583.95	Картометрический метод; 1.00	—
6	441688.65	1217686.15	Картометрический метод; 1.00	—

1	2	3	4	5
7	441471.22	1217942.05	Картометрический метод; 1.00	—
8	441379.79	1218091.84	Картометрический метод; 1.00	—
9	441368.11	1218160.11	Картометрический метод; 1.00	—
10	441347.18	1218284.18	Картометрический метод; 1.00	—
11	441331.22	1218449.63	Картометрический метод; 1.00	—
12	441323.59	1218567.44	Картометрический метод; 1.00	—
13	441354.91	1218643.16	Аналитический метод; 2.50	—
14	441247.91	1218702.01	Аналитический метод; 2.50	—
15	441097.26	1218804.33	Аналитический метод; 2.50	—
16	441133.36	1218901.91	Аналитический метод; 2.50	—
17	441170.83	1218938.32	Аналитический метод; 2.50	—
18	441196.02	1218971.06	Аналитический метод; 2.50	—
19	441203.15	1218999.39	Аналитический метод; 2.50	—
20	441193.50	1219025.22	Аналитический метод; 2.50	—
21	441173.67	1219043.17	Аналитический метод; 2.50	—
22	441172.41	1219060.49	Аналитический метод; 2.50	—
23	441187.20	1219082.53	Аналитический метод; 2.50	—
24	441193.82	1219144.87	Аналитический метод; 2.50	—
25	441188.46	1219173.52	Аналитический метод; 2.50	—
26	441123.57	1219283.26	Аналитический метод; 2.50	—
27	441105.34	1219318.05	Аналитический метод; 2.50	—
28	441114.78	1219353.95	Аналитический метод; 2.50	—
29	441105.34	1219372.84	Аналитический метод; 2.50	—
30	441083.93	1219384.80	Аналитический метод; 2.50	—
31	441074.48	1219420.07	Аналитический метод; 2.50	—
32	441080.78	1219439.59	Аналитический метод; 2.50	—
33	441076.37	1219515.16	Аналитический метод; 2.50	—

1	2	3	4	5
34	441063.15	1219543.50	Аналитический метод; 2.50	—
35	441041.10	1219563.02	Аналитический метод; 2.50	—
36	441035.68	1219587.32	Аналитический метод; 2.50	—
37	441044.86	1219625.06	Аналитический метод; 2.50	—
38	441082.60	1219675.03	Аналитический метод; 2.50	—
39	441116.77	1219680.13	Аналитический метод; 2.50	—
40	441176.44	1219650.30	Аналитический метод; 2.50	—
41	441253.95	1219604.40	Аналитический метод; 2.50	—
42	441414.05	1219517.17	Аналитический метод; 2.50	—
43	441499.26	1219496.03	Аналитический метод; 2.50	—
44	441679.28	1219522.04	Аналитический метод; 2.50	—
45	441838.91	1219603.64	Аналитический метод; 2.50	—
46	441887.87	1219614.35	Аналитический метод; 2.50	—
47	442006.16	1219609.81	Картометрический метод; 1.00	—
48	442002.02	1219755.02	Картометрический метод; 1.00	—
49	441994.56	1219787.64	Картометрический метод; 1.00	—
50	441991.66	1219792.39	Картометрический метод; 1.00	—
51	441947.60	1219809.12	Картометрический метод; 1.00	—
52	441938.37	1219852.19	Картометрический метод; 1.00	—
53	441946.85	1219898.82	Картометрический метод; 1.00	—
54	441944.94	1219949.59	Картометрический метод; 1.00	—
55	441934.25	1220021.33	Картометрический метод; 1.00	—
56	441928.98	1220115.74	Картометрический метод; 1.00	—
57	441914.90	1220131.58	Картометрический метод; 1.00	—
58	441891.67	1220191.32	Картометрический метод; 1.00	—
59	441883.89	1220224.41	Картометрический метод; 1.00	—
60	441863.35	1220259.33	Картометрический метод; 1.00	—

1	2	3	4	5
61	441847.88	1220333.92	Картометрический метод; 1.00	—
62	441691.97	1220373.17	Картометрический метод; 1.00	—
63	441700.65	1220421.10	Картометрический метод; 1.00	—
64	441700.10	1220423.72	Картометрический метод; 1.00	—
65	441697.94	1220424.96	Картометрический метод; 1.00	—
66	441677.84	1220428.31	Картометрический метод; 1.00	—
67	441638.39	1220460.83	Картометрический метод; 1.00	—
68	441466.08	1220459.18	Картометрический метод; 1.00	—
69	441424.73	1220471.83	Картометрический метод; 1.00	—
70	441395.54	1220471.17	Картометрический метод; 1.00	—
71	441356.45	1220427.33	Аналитический метод; 2.50	—
72	441306.44	1220366.19	Аналитический метод; 2.50	—
73	441295.77	1220314.56	Аналитический метод; 2.50	—
74	441267.01	1220280.34	Аналитический метод; 2.50	—
75	441141.76	1220206.44	Аналитический метод; 2.50	—
76	441096.40	1220157.48	Аналитический метод; 2.50	—
77	440985.98	1219981.79	Картометрический метод; 1.00	—
78	440727.32	1220031.89	Картометрический метод; 1.00	—
79	440548.31	1220078.18	Картометрический метод; 1.00	—
80	440445.93	1220115.52	Картометрический метод; 1.00	—
81	440456.83	1220213.32	Картометрический метод; 1.00	—
82	440460.13	1220237.31	Картометрический метод; 1.00	—
83	440451.08	1220242.25	Картометрический метод; 1.00	—
84	440375.09	1220270.44	Картометрический метод; 1.00	—
85	440387.25	1220434.49	Картометрический метод; 1.00	—
86	440306.21	1220457.88	Картометрический метод; 1.00	—
87	440285.13	1220458.80	Картометрический метод; 1.00	—

1	2	3	4	5
88	440265.15	1220459.67	Картометрический метод; 1.00	—
89	440266.06	1220480.70	Картометрический метод; 1.00	—
90	440288.95	1220633.95	Картометрический метод; 1.00	—
91	440334.03	1220791.37	Картометрический метод; 1.00	—
92	440234.51	1220890.39	Картометрический метод; 1.00	—
93	440172.81	1220804.07	Картометрический метод; 1.00	—
94	440101.53	1220532.69	Картометрический метод; 1.00	—
95	440122.61	1220467.84	Картометрический метод; 1.00	—
96	440077.74	1220396.41	Картометрический метод; 1.00	—
97	440093.77	1220182.03	Картометрический метод; 1.00	—
98	440121.49	1220188.55	Картометрический метод; 1.00	—
99	440211.95	1220194.54	Картометрический метод; 1.00	—
100	440246.34	1220197.21	Картометрический метод; 1.00	—
101	440300.96	1220104.86	Картометрический метод; 1.00	—
102	440390.02	1219986.42	Картометрический метод; 1.00	—
103	440509.04	1219901.59	Картометрический метод; 1.00	—
104	440486.78	1219858.53	Картометрический метод; 1.00	—
105	440380.31	1219874.54	Картометрический метод; 1.00	—
106	440324.05	1219847.35	Картометрический метод; 1.00	—
107	440280.31	1219815.55	Картометрический метод; 1.00	—
108	440261.02	1219798.91	Картометрический метод; 1.00	—
109	440222.57	1219744.47	Картометрический метод; 1.00	—
110	440188.86	1219664.92	Картометрический метод; 1.00	—
111	440153.89	1219640.12	Картометрический метод; 1.00	—
112	440119.92	1219639.11	Картометрический метод; 1.00	—
113	440074.76	1219648.50	Картометрический метод; 1.00	—
114	440117.37	1219740.94	Картометрический метод; 1.00	—

1	2	3	4	5
115	440123.05	1219789.76	Картометрический метод; 1.00	—
116	440116.04	1219827.72	Картометрический метод; 1.00	—
117	440085.45	1219993.55	Картометрический метод; 1.00	—
118	440081.37	1220105.86	Аналитический метод; 2.50	—
119	439902.54	1219778.40	Аналитический метод; 2.50	—
120	439876.30	1219741.42	Аналитический метод; 2.50	—
121	439826.94	1219809.91	Аналитический метод; 2.50	—
122	439771.50	1219899.55	Картометрический метод; 1.00	—
123	439771.94	1220025.16	Картометрический метод; 1.00	—
124	439769.02	1220111.01	Картометрический метод; 1.00	—
125	439751.07	1220403.59	Аналитический метод; 2.50	—
126	439826.16	1220596.80	Аналитический метод; 2.50	—
127	439696.70	1220655.07	Аналитический метод; 2.50	—
128	439591.89	1220491.59	Аналитический метод; 2.50	—
129	439626.36	1220451.72	Аналитический метод; 2.50	—
130	439627.87	1220434.49	Аналитический метод; 2.50	—
131	439601.28	1220396.95	Аналитический метод; 2.50	—
132	439541.83	1220320.29	Аналитический метод; 2.50	—
133	439383.82	1220145.08	Аналитический метод; 2.50	—
134	439242.25	1219973.00	Аналитический метод; 2.50	—
135	439138.22	1219865.83	Аналитический метод; 2.50	—
136	439095.98	1219789.18	Аналитический метод; 2.50	—
137	439070.16	1219699.23	Аналитический метод; 2.50	—
138	438955.12	1219343.56	Картометрический метод; 1.00	—
139	438896.31	1219193.84	Картометрический метод; 1.00	—
140	438812.62	1219077.29	Картометрический метод; 1.00	—
141	438675.42	1218843.88	Картометрический метод; 1.00	—

1	2	3	4	5
142	438455.51	1218525.91	Картометрический метод; 1.00	—
143	438906.02	1218156.14	Аналитический метод; 2.50	—
144	438947.40	1218113.14	Картометрический метод; 1.00	—
145	439029.91	1218031.05	Картометрический метод; 1.00	—
146	439198.07	1217857.00	Картометрический метод; 1.00	—
147	439177.26	1217800.03	Картометрический метод; 1.00	—
148	439138.93	1217745.93	Картометрический метод; 1.00	—
149	439099.57	1217712.22	Картометрический метод; 1.00	—
150	438938.92	1217607.31	Картометрический метод; 1.00	—
151	438954.43	1217603.72	Аналитический метод; 2.50	—
152	439016.92	1217599.29	Аналитический метод; 2.50	—
153	439102.46	1217595.08	Аналитический метод; 2.50	—
154	439084.06	1217547.32	Аналитический метод; 2.50	—
155	439029.26	1217381.35	Аналитический метод; 2.50	—
156	439022.21	1217286.11	Аналитический метод; 2.50	—
157	439041.96	1217204.48	Аналитический метод; 2.50	—
158	439062.96	1217191.47	Картометрический метод; 1.00	—
159	439073.94	1217176.82	Картометрический метод; 1.00	—
160	439083.25	1217147.53	Аналитический метод; 2.50	—
161	439087.70	1217132.95	Картометрический метод; 1.00	—
162	439180.23	1217152.96	Картометрический метод; 1.00	—
163	439183.32	1217036.34	Картометрический метод; 1.00	—
164	439163.36	1217035.92	Картометрический метод; 1.00	—
165	439180.61	1216999.17	Картометрический метод; 1.00	—
166	439109.34	1216851.48	Картометрический метод; 1.00	—
167	439043.91	1216787.30	Картометрический метод; 1.00	—
168	439032.77	1216788.60	Картометрический метод; 1.00	—

1	2	3	4	5
169	439022.54	1216766.64	Картометрический метод; 1.00	—
170	439051.40	1216786.81	Картометрический метод; 1.00	—
171	439081.56	1216786.60	Картометрический метод; 1.00	—
172	439096.99	1216804.64	Картометрический метод; 1.00	—
173	439157.95	1216817.09	Картометрический метод; 1.00	—
174	439198.79	1216806.42	Картометрический метод; 1.00	—
175	439236.29	1216819.92	Картометрический метод; 1.00	—
176	439312.46	1216873.19	Картометрический метод; 1.00	—
177	439347.78	1216867.96	Картометрический метод; 1.00	—
178	439348.97	1216851.52	Картометрический метод; 1.00	—
179	439364.50	1216859.35	Картометрический метод; 1.00	—
180	439394.91	1216853.21	Картометрический метод; 1.00	—
181	439407.69	1216843.75	Картометрический метод; 1.00	—
182	439449.02	1216815.18	Аналитический метод; 2.50	—
183	439450.68	1216802.59	Аналитический метод; 2.50	—
184	439475.36	1216615.00	Аналитический метод; 2.50	—
185	439509.24	1216626.03	Аналитический метод; 2.50	—
186	439565.62	1216613.95	Аналитический метод; 2.50	—
187	439599.36	1216556.31	Аналитический метод; 2.50	—
188	439579.81	1216528.00	Аналитический метод; 2.50	—
189	439533.05	1216523.52	Аналитический метод; 2.50	—
190	439530.26	1216518.71	Аналитический метод; 2.50	—
191	439537.91	1216518.16	Аналитический метод; 2.50	—
192	439587.02	1216487.07	Аналитический метод; 2.50	—
193	439607.96	1216469.77	Аналитический метод; 2.50	—
194	439624.82	1216443.06	Аналитический метод; 2.50	—
195	439621.46	1216432.86	Аналитический метод; 2.50	—

1	2	3	4	5
196	439627.76	1216424.85	Аналитический метод; 2.50	—
197	439631.94	1216423.59	Аналитический метод; 2.50	—
198	439640.42	1216425.55	Аналитический метод; 2.50	—
199	439655.09	1216435.33	Аналитический метод; 2.50	—
200	439672.48	1216451.79	Аналитический метод; 2.50	—
201	439715.09	1216518.24	Аналитический метод; 2.50	—
202	439715.96	1216533.63	Аналитический метод; 2.50	—
203	439763.25	1216629.57	Аналитический метод; 2.50	—
204	439837.99	1216711.11	Аналитический метод; 2.50	—
205	439882.61	1216728.70	Картометрический метод; 1.00	—
206	439929.88	1216729.04	Картометрический метод; 1.00	—
207	439944.91	1216684.90	Картометрический метод; 1.00	—
208	439926.25	1216680.40	Картометрический метод; 1.00	—
209	439870.03	1216655.78	Картометрический метод; 1.00	—
210	439925.95	1216665.05	Картометрический метод; 1.00	—
211	439975.83	1216670.74	Картометрический метод; 1.00	—
212	440001.73	1216676.57	Картометрический метод; 1.00	—
213	440031.19	1216701.87	Картометрический метод; 1.00	—
214	440043.64	1216728.86	Картометрический метод; 1.00	—
215	440042.28	1216760.34	Картометрический метод; 1.00	—
216	440089.34	1216782.36	Картометрический метод; 1.00	—
217	440116.89	1216791.80	Картометрический метод; 1.00	—
218	440146.12	1216792.93	Картометрический метод; 1.00	—
219	440190.28	1216784.14	Картометрический метод; 1.00	—
220	440255.83	1216743.61	Картометрический метод; 1.00	—
221	440263.74	1216725.40	Картометрический метод; 1.00	—
222	440300.79	1216693.24	Картометрический метод; 1.00	—

1	2	3	4	5
223	440322.72	1216683.82	Картометрический метод; 1.00	—
224	440334.31	1216683.69	Картометрический метод; 1.00	—
225	440359.93	1216685.16	Картометрический метод; 1.00	—
226	440391.99	1216696.05	Картометрический метод; 1.00	—
227	440398.05	1216693.98	Картометрический метод; 1.00	—
228	440401.05	1216698.44	Картометрический метод; 1.00	—
229	440402.06	1216721.39	Картометрический метод; 1.00	—
230	440438.79	1216731.68	Картометрический метод; 1.00	—
231	440459.41	1216742.23	Картометрический метод; 1.00	—
232	440496.04	1216747.82	Картометрический метод; 1.00	—
233	440542.25	1216739.91	Картометрический метод; 1.00	—
234	440590.23	1216712.73	Картометрический метод; 1.00	—
235	440652.53	1216677.98	Картометрический метод; 1.00	—
236	440722.33	1216631.52	Картометрический метод; 1.00	—
237	440774.82	1216595.16	Картометрический метод; 1.00	—
238	440844.26	1216537.77	Картометрический метод; 1.00	—
239	440897.89	1216488.28	Картометрический метод; 1.00	—
240	440908.58	1216454.27	Картометрический метод; 1.00	—
241	440924.58	1216414.00	Картометрический метод; 1.00	—
242	440939.56	1216405.33	Картометрический метод; 1.00	—
243	440940.39	1216405.55	Картометрический метод; 1.00	—
244	440954.24	1216416.19	Картометрический метод; 1.00	—
245	440972.81	1216423.03	Картометрический метод; 1.00	—
246	440981.76	1216432.46	Картометрический метод; 1.00	—
247	441009.64	1216457.77	Картометрический метод; 1.00	—
248	441032.57	1216468.83	Картометрический метод; 1.00	—
249	441074.89	1216518.61	Картометрический метод; 1.00	—

1	2	3	4	5
250	441078.61	1216533.05	Картометрический метод; 1.00	—
251	441081.46	1216566.38	Картометрический метод; 1.00	—
252	441079.49	1216598.68	Картометрический метод; 1.00	—
253	441075.04	1216609.17	Картометрический метод; 1.00	—
254	441041.71	1216658.33	Картометрический метод; 1.00	—
255	441014.08	1216709.28	Картометрический метод; 1.00	—
256	441006.48	1216743.61	Картометрический метод; 1.00	—
257	441005.70	1216787.34	Картометрический метод; 1.00	—
258	441040.62	1216842.96	Картометрический метод; 1.00	—
259	441079.00	1216832.73	Картометрический метод; 1.00	—
260	441107.38	1216818.77	Картометрический метод; 1.00	—
261	441155.49	1216792.64	Картометрический метод; 1.00	—
262	441177.30	1216777.41	Картометрический метод; 1.00	—
263	441192.56	1216774.78	Картометрический метод; 1.00	—
264	441249.11	1216757.50	Картометрический метод; 1.00	—
265	441270.96	1216745.40	Картометрический метод; 1.00	—
266	441297.43	1216686.48	Картометрический метод; 1.00	—
267	441301.39	1216657.00	Картометрический метод; 1.00	—
268	441294.50	1216625.45	Картометрический метод; 1.00	—
269	441243.73	1216553.44	Картометрический метод; 1.00	—
270	441243.08	1216545.91	Картометрический метод; 1.00	—
271	441252.96	1216547.85	Картометрический метод; 1.00	—
272	441276.67	1216562.80	Картометрический метод; 1.00	—
273	441309.73	1216598.36	Картометрический метод; 1.00	—
274	441314.43	1216609.91	Картометрический метод; 1.00	—
275	441315.29	1216628.35	Картометрический метод; 1.00	—
276	441313.63	1216649.95	Картометрический метод; 1.00	—

1	2	3	4	5
277	441314.87	1216692.86	Картометрический метод; 1.00	—
278	441312.64	1216737.42	Картометрический метод; 1.00	—
279	441322.63	1216737.92	Аналитический метод; 2.50	—
280	441376.95	1216781.37	Аналитический метод; 2.50	—
281	441416.61	1216787.07	Аналитический метод; 2.50	—
282	441455.72	1216780.28	Аналитический метод; 2.50	—
283	441481.79	1216763.17	Аналитический метод; 2.50	—
284	441498.63	1216734.38	Аналитический метод; 2.50	—
285	441520.62	1216711.94	Аналитический метод; 2.50	—
286	441548.06	1216707.23	Аналитический метод; 2.50	—
287	441569.79	1216713.47	Аналитический метод; 2.50	—
288	441580.65	1216729.22	Аналитический метод; 2.50	—
289	441586.08	1216753.67	Аналитический метод; 2.50	—
290	441580.65	1216788.16	Аналитический метод; 2.50	—
291	441566.58	1216794.27	Картометрический метод; 1.00	—
292	441534.91	1216857.49	Картометрический метод; 1.00	—
293	441531.19	1216916.75	Картометрический метод; 1.00	—
294	441545.22	1216990.69	Картометрический метод; 1.00	—
295	441565.76	1217054.76	Картометрический метод; 1.00	—
296	441583.90	1217063.69	Картометрический метод; 1.00	—
297	441616.04	1217097.75	Картометрический метод; 1.00	—
298	441645.71	1217139.33	Картометрический метод; 1.00	—
299	441725.25	1217307.34	Картометрический метод; 1.00	—
300	441727.64	1217316.42	Картометрический метод; 1.00	—
301	441721.24	1217339.62	Картометрический метод; 1.00	—
1	441724.36	1217373.65	Картометрический метод; 1.00	—