



АДМИНИСТРАЦИЯ КУРСКОЙ ОБЛАСТИ

ПОСТАНОВЛЕНИЕ

от 28.07.2021 № 779-па

г. Курск

О памятнике природы регионального значения «Степная балка близ села Погожее»

В соответствии с Федеральным законом от 14 марта 1995 года № 33-ФЗ «Об особо охраняемых природных территориях», Законом Курской области от 22 ноября 2007 года № 118-ЗКО «О некоторых вопросах в области организации, охраны и использования особо охраняемых природных территорий в Курской области», постановлением Администрации Курской области от 20.07.2012 № 607-па «Об утверждении Схемы развития и размещения особо охраняемых природных территорий в Курской области на период до 2024 года» Администрация Курской области ПОСТАНОВЛЯЕТ:

1. Объявить степную балку близ села Погожее в границах муниципального образования «Погоженский сельсовет» Тимского района Курской области памятником природы регионального значения «Степная балка близ села Погожее», а территорию, занятую им, – особо охраняемой природной территорией регионального значения.

2. Утвердить прилагаемые:

Положение о памятнике природы регионального значения «Степная балка близ села Погожее»;

паспорт памятника природы регионального значения «Степная балка близ села Погожее»;

границы территории памятника природы регионального значения «Степная балка близ села Погожее».

Губернатор
Курской области



Р. Старовойт



УТВЕРЖДЕНО
постановлением Администрации
Курской области
от 28.07.2021 № 779-па

ПОЛОЖЕНИЕ
о памятнике природы регионального значения
«Степная балка близ села Погожее»

1. Общие положения

1.1. Памятник природы регионального значения «Степная балка близ села Погожее» (далее – памятник природы) организован в соответствии с Федеральным законом от 14 марта 1995 года № 33-ФЗ «Об особо охраняемых природных территориях», Законом Курской области от 22 ноября 2007 года № 118-ЗКО «О некоторых вопросах в области организации, охраны и использования особо охраняемых природных территорий в Курской области», постановлением Администрации Курской области от 20.07.2012 № 607-па «Об утверждении Схемы развития и размещения особо охраняемых природных территорий в Курской области на период до 2024 года». Памятник природы является особо охраняемой природной территорией регионального значения.

1.2. Категория – памятник природы. Статус – действующий.

1.3. Цель создания памятника природы – охрана хорошо сохранившегося комплекса степной растительности, занимающего значительную площадь и являющегося центром концентрации редких видов флоры и фауны на территории Тимского района Курской области, в том числе внесенных в Красную книгу Российской Федерации (2008).

2. Природные особенности и объекты особой охраны

2.1. Памятник природы расположен в границах Погоженского сельсовета Тимского района Курской области в 4,5 км на юго-восток от села Погожее; в 13 км к востоку – юго-востоку от районного центра поселка Тим; в 1,5 км на запад от деревни Щиголевка.

2.2. На территории памятника природы отмечено:

114 видов сосудистых растений, 18 из которых (адонис весенний, ветреница лесная, мордовник русский, василёк сумской, келерия талиева и др.) внесены в Красную книгу Курской области (2017) и 3 (ковыль перистый, ирис (касатик) безлистный, проломник Козо-Полянского) внесены в Красную книгу Российской Федерации (2008);

48 видов беспозвоночных животных: все представители одного типа беспозвоночных животных – членистоногие. Они относятся к классам насекомые (45 видов) и паукообразные (3 вида). Среди насекомых преобладают представители следующих отрядов: чешуекрылые – 13 видов,

жесткокрылые – 11 видов, прямокрылые – 6 видов. Представитель отряда богомолы (богомол обыкновенный) внесен в Красную книгу Курской области (2017).

56 видов позвоночных животных, из которых в Красную книгу Курской области (2017) внесены 4 вида (черный коршун, обыкновенная пустельга, хохлатый жаворонок и просянка) и 2 вида (орлан белохвост и черноголовый хохотун) - в Красную книгу Российской Федерации (2008).

2.3. Памятник природы имеет научное, эколого-просветительское и эстетическое значение.

Научная ценность территории связана с её высоким биологическим разнообразием, сохранившимися и восстанавливающимися фрагментами степной растительности, в том числе нуждающимися в особой охране растительными сообществами, редкими и исчезающими видами растений и животных. Все указанные объекты могут быть использованы для исследования структуры, динамики численности, миграций, экологии и биологии основных групп наземных позвоночных, геоботанических исследований, изучения процессов восстановления и естественного функционирования природных экосистем. Изучение формирования и динамики луговых и меловых экосистем, микроклиматических параметров, а также связанных с ними изменений биocenозов, представляет несомненный интерес для комплекса экологических и геолого-географических исследований на региональном и общероссийском уровнях.

Эколого-просветительская ценность заключается в возможности использования данной территории как модельного участка по знакомству населения (особенно детей и молодежи) с естественными природными сообществами, редкими видами животных и растений.

Эстетическое значение памятника природы заключается в том, что он является фрагментом участка степной растительности малонарушенной сохранности, живописным рельефом и может быть местом проведения экологических экскурсий.

3. Месторасположение

3.1. Памятник природы расположен в границах Погоженского сельсовета Тимского района Курской области.

3.2. Памятник природы расположен в:

4,5 км на юго-восток от села Погожее Тимского района;

13 км к востоку-юго-востоку от районного центра поселка Тим;

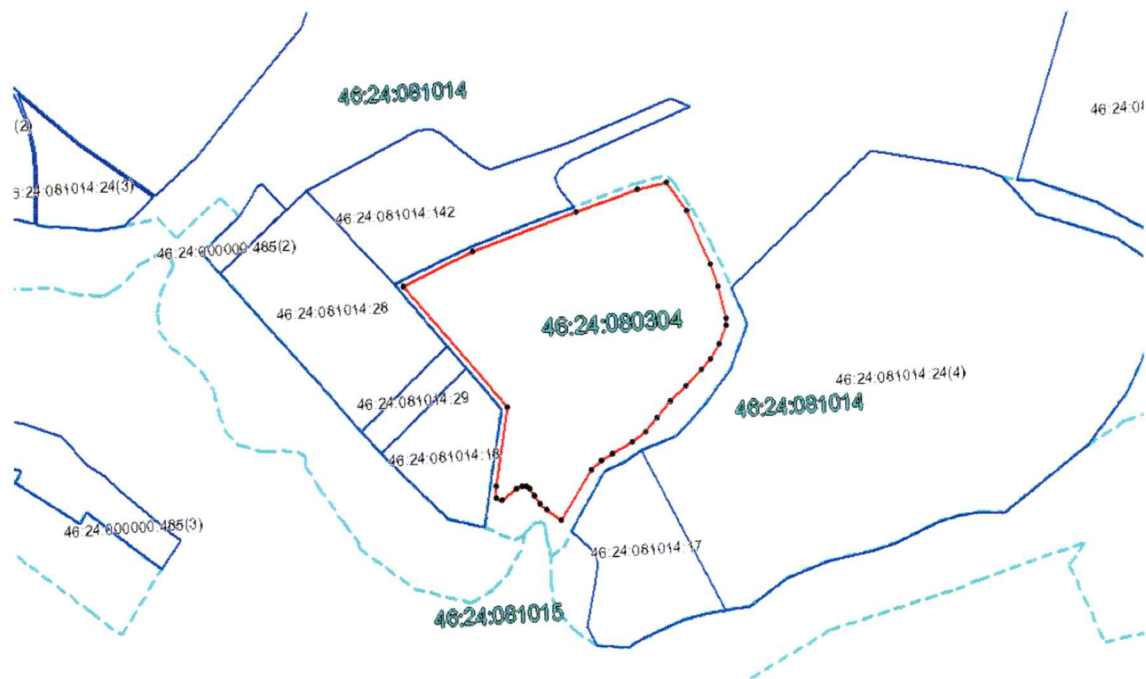
1,5 км на запад от деревни Щиголевка Тимского района.

4. Данные о площади и об особенностях земельных отношений

4.1. Памятник природы состоит из одного участка площадью 17,9274 га.

4.2. Памятник природы расположен в кадастровом квартале 46:04:080304.

4.3. Схема границ памятника природы с кадастровым делением, земельными участками.



5. Режим особой охраны и порядок использования памятника природы

5.1. На территории памятника природы запрещается всякая деятельность, влекущая за собой нарушение сохранности памятника природы, в том числе:

деятельность, влекущая за собой нарушение условий обитания объектов растительного и животного мира;

охота, отлов животных;

разведение костров, пускание палов, выжигание растительности;

замусоривание и захламление территории;

создание объектов размещения и хранения отходов производства и потребления;

деятельность, влекущая за собой нарушение почвенного покрова, распашка земель (за исключением мер противопожарного обустройства территории);

проведение археологических полевых работ (разведок, раскопок, наблюдений);

изменение видового состава растительности, включая вселение чужеродных видов;

сбор цветов, листьев и других частей редких и охраняемых видов растений в любых целях, за исключением научных исследований, нанесение им любых иных повреждений;

разорение муравейников, гнезд, нор и прочих жилищ диких животных;

устройство лагерей скота, летних доек, загонов и иных форм долговременного содержания скота;

заправка топливом и мойка транспортных средств;

движение и стоянка механических транспортных средств, не связанных с функционированием памятника природы;

разбивка туристических стоянок;

уничтожение и повреждение специальных предупредительных аншлагов и информационных знаков.

5.2. Допустимые виды использования территории:

сенокосение: не более 100 условных голов КРС одновременно, в течение не более 15 дней непрерывно, при перерывах между стравливаниями – не менее 90 дней;

выпас крупного рогатого скота и лошадей в период с 1 мая по 30 октября при соблюдении норм пастбищной нагрузки;

проведение противопожарных, санитарно-оздоровительных и иных профилактических мероприятий, необходимых для обеспечения противопожарной безопасности и поддержания санитарных свойств территории памятника природы;

проведение научных исследований, в том числе в целях экологического мониторинга;

организация эколого-просветительских мероприятий (проведение учебно-познавательных экскурсий, организация и обустройство учебных и экскурсионных экологических троп).

5.3. Создание памятника природы осуществляется без изъятия у собственников земельных участков, но с ограничением прав пользования земельными участками в связи с установлением режима особой охраны.

5.4. Границы памятника природы обозначаются на местности специальными предупредительными аншлагами и информационными знаками, учитываются при разработке всех видов документации, обосновывающей хозяйственную и иную деятельность, затрагивающую эти территории.

5.5. Государственное управление и государственный надзор в области охраны и использования памятника природы осуществляет областное казенное учреждение «Дирекция по управлению особо охраняемыми природными территориями, парками, скверами и лесами Курской области» в соответствии с законодательством Российской Федерации и Курской области.

6. Карта-схема расположения памятника природы



7. Фотоматериалы, иллюстрирующие состояние территории, ее наиболее ценных участков и объектов



Фото 1. Общий вид



Фото 2. Выходы мела по склону балки



Фото 3. Проломник Козо-Полянского

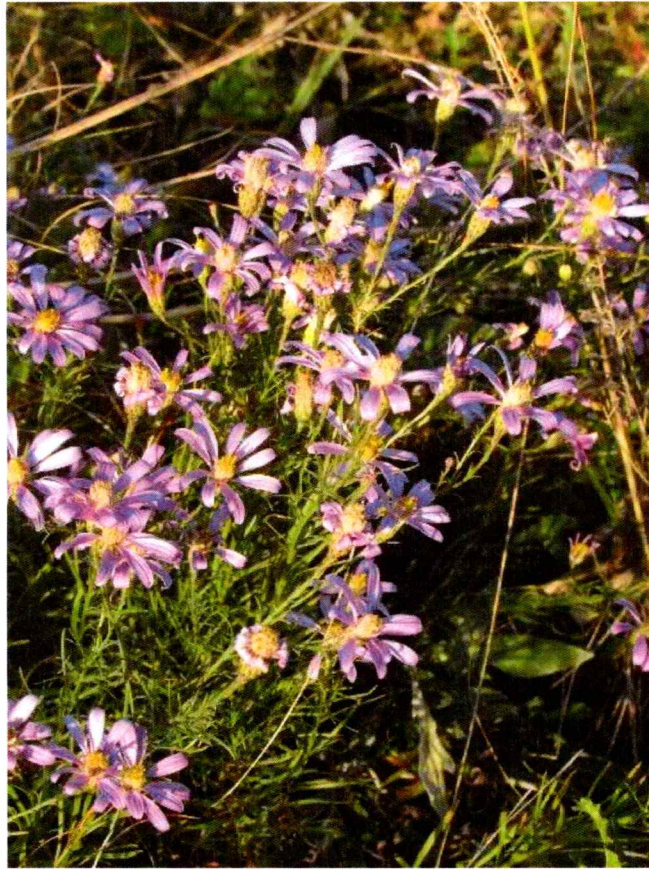


Фото 4. Солонечник узколистый



Фото 5. Василек сумской

УТВЕРЖДЕН
постановлением Администрации
Курской области
от 28.07.2021 № 779-па

ПАСПОРТ
памятника природы регионального значения
«Степная балка близ села Погожее»

1.	Наименование «Степная балка близ села Погожее»
2.	Категория Памятник природы
3.	Профиль Не определен
4.	Площадь 17,9274 га
5.	Кластерность 1 участок площадью 17,9274 га
6.	Месторасположение На территории муниципального образования «Погоженский сельсовет» Тимского района Курской области
7.	Описание границ с указанием географических координат поворотных точек границ земельного участка, объекта землеустройства в соответствии с основными географическими азимутами в градусах, минутах и секундах Памятник природы расположен в Тимском районе Курской области. Граница территории памятника природы проходит от точки 1 (51° 34'47,37020" с.ш. 37°17'58,47840" в.д.) в северо-восточном направлении по склону балки до точки 5 (51° 34'52,42700" с.ш. 37°18'23,15310" в.д.), затем от точки 5 в юго-восточном направлении по склону балки до точки 9 (51° 34'44,79840" с.ш. 37°18'28,13020" в.д.), далее от точки 9 в юго-западном направлении по склону балки до точки 22 (51°34'34,14180" с.ш. 37°18'12,08220" в.д.), затем от точки 22 в северо-западном направлении вдоль грунтовой дороги до точки 27 (51° 34'36,09430" с.ш. 37°18'08,99830" в.д.), от точки 27 в юго-западном направлении вдоль грунтовой дороги до точки 30 (51° 34'35,37240" с.ш. 37°18'06,68370" в.д.), далее от точки 30 в северо-западном направлении по балке до точки 33 (51° 34'40,4980" с.ш. 37°18'07,56710" в.д.), затем от точки 33 в северном направлении по склону балки до исходной точки 1

8.	<p>Природные особенности территории</p> <p>Памятник природы расположен в границах Погоженского сельсовета Тимского района Курской области в 4,5 км на юго-восток от села Погожее; в 13 км к востоку – юго-востоку от районного центра поселка Тим; в 1,5 км на запад от деревни Щиголевка.</p> <p>На территории памятника природы отмечено:</p> <p>114 видов сосудистых растений, 18 из которых (адонис весенний, ветреница лесная, мордовник русский, василёк сумской, келерия талиева и др.) внесены в Красную книгу Курской области (2017) и 3 (ковыль перистый, ирис (касатик) безлистный, проломник Козо-Полянского) внесены в Красную книгу Российской Федерации (2008);</p> <p>48 видов беспозвоночных животных: все представители одного типа беспозвоночных животных – членистоногие. Они относятся к классам насекомые (45 видов) и паукообразные (3 вида). Среди насекомых преобладают представители следующих отрядов: чешуекрылые – 13 видов, жесткокрылые – 11 видов, прямокрылые – 6 видов. Представитель отряда богомолы (богомол обыкновенный) внесен в Красную книгу Курской области (2017).</p> <p>56 видов позвоночных животных, из которых в Красную книгу Курской области (2017) внесены 4 вида (черный коршун, обыкновенная пустельга, хохлатый жаворонок и просянка) и 2 вида (орлан белохвост и черноголовый хохотун) - в Красную книгу Российской Федерации (2008)</p>
9.	<p>Сведения о собственниках, пользователях, арендаторах земельных участков, на которых расположена особо охраняемая природная территория</p> <p>Памятник природы состоит из одного участка площадью 17,9274 га.</p> <p>Памятник природы расположен в кадастровом квартале 46:04:080304</p>

УТВЕРЖДЕНЫ
постановлением Администрации
Курской области
от 28.07.2021 № 779-па

ГРАНИЦЫ
территории памятника природы регионального значения
«Степная балка близ села Погожее»



КАРТА (ПЛАН)				
Особо охраняемая природная территория регионального значения				
«Степная балка близ с. Погожее»				
<small>(наименование объекта землеустройства)</small>				
Сведения о местоположении границ объекта землеустройства				
1. Система координат МСК-46 2 зона				
2. Сведения о характерных точках границ объекта землеустройства				
Обозначение характерных точек границы	Координаты, м		Метод определения координат и средняя квадратическая погрешность положения характерной точки (M _i), м	Описание закрепления точки
	X	Y		
1	2	3	4	5
1	404457,49	2167943,01	Метод спутниковых геодезических измерений (определений); 0,10	—
2	404508,65	2168069,57	Метод спутниковых геодезических измерений (определений); 0,10	—
3	404564,84	2168257,03	Метод спутниковых геодезических измерений (определений); 0,10	—
4	404597,65	2168368,53	Метод спутниковых геодезических измерений (определений); 0,10	—
5	404606,10	2168420,63	Метод спутниковых геодезических измерений (определений); 0,10	—
6	404555,38	2168453,88	Метод спутниковых геодезических измерений (определений); 0,10	—
7	404461,96	2168490,20	Метод спутниковых геодезических измерений (определений); 0,10	—
8	404422,99	2168502,36	Метод спутниковых геодезических измерений (определений); 0,10	—
9	404368,80	2168512,67	Метод спутниковых геодезических измерений (определений); 0,10	—

1	2	3	4	5
10	404356,75	2168511,18	Метод спутниковых геодезических измерений (определений); 0,10	—
11	404326,19	2168497,05	Метод спутниковых геодезических измерений (определений); 0,10	—
12	404302,06	2168480,69	Метод спутниковых геодезических измерений (определений); 0,10	—
13	404284,89	2168463,41	Метод спутниковых геодезических измерений (определений); 0,10	—
14	404257,97	2168433,56	Метод спутниковых геодезических измерений (определений); 0,10	—
15	404233,66	2168404,44	Метод спутниковых геодезических измерений (определений); 0,10	—
16	404207,55	2168379,47	Метод спутниковых геодезических измерений (определений); 0,10	—
17	404185,46	2168357,65	Метод спутниковых геодезических измерений (определений); 0,10	—
18	404169,55	2168332,45	Метод спутниковых геодезических измерений (определений); 0,10	—
19	404151,38	2168295,83	Метод спутниковых геодезических измерений (определений); 0,10	—
20	404142,03	2168275,22	Метод спутниковых геодезических измерений (определений); 0,10	—
21	404125,91	2168256,29	Метод спутниковых геодезических измерений (определений); 0,10	—
22	404044,44	2168198,35	Метод спутниковых геодезических измерений (определений); 0,10	—

1	2	3	4	5
23	404063,75	2168173,97	Метод спутниковых геодезических измерений (определений); 0,10	—
24	404075,06	2168162,47	Метод спутниковых геодезических измерений (определений); 0,10	—
25	404089,74	2168153,65	Метод спутниковых геодезических измерений (определений); 0,10	—
26	404100,83	2168145,78	Метод спутниковых геодезических измерений (определений); 0,10	—
27	404105,74	2168139,94	Метод спутниковых геодезических измерений (определений); 0,10	—
28	404107,17	2168131,56	Метод спутниковых геодезических измерений (определений); 0,10	—
29	404103,70	2168122,16	Метод спутниковых геодезических измерений (определений); 0,10	—
30	404084,15	2168095,01	Метод спутниковых геодезических измерений (определений); 0,10	—
31	404089,07	2168084,87	Метод спутниковых геодезических измерений (определений); 0,10	—
32	404108,06	2168085,97	Метод спутниковых геодезических измерений (определений); 0,10	—
33	404242,28	2168114,58	Метод спутниковых геодезических измерений (определений); 0,10	—
1	404457,49	2167943,01	Метод спутниковых геодезических измерений (определений); 0,10	—