



АДМИНИСТРАЦИЯ КУРСКОЙ ОБЛАСТИ

ПОСТАНОВЛЕНИЕ

от 06.07.2022 № 750-па

г. Курск

О памятнике природы регионального значения «Клевенский лес»

В соответствии с Федеральным законом от 14 марта 1995 года № 33-ФЗ «Об особо охраняемых природных территориях», Законом Курской области от 22 ноября 2007 года № 118-ЗКО «О некоторых вопросах в области организации, охраны и использования особо охраняемых природных территорий в Курской области», постановлением Администрации Курской области от 20.07.2012 № 607-па «Об утверждении Схемы развития и размещения особо охраняемых природных территорий в Курской области на период до 2024 года» Администрация Курской области ПОСТАНОВЛЯЕТ:

1. Объявить Клевенский лес в границах муниципального образования «Козинский сельсовет» и муниципального образования «Нехаевский сельсовет» Рыльского района Курской области памятником природы регионального значения «Клевенский лес», а территорию, занятую им, – особо охраняемой природной территорией регионального значения.

2. Утвердить прилагаемые:

Положение о памятнике природы регионального значения «Клевенский лес»;

паспорт памятника природы регионального значения «Клевенский лес»;

границы территории памятника природы регионального значения «Клевенский лес».

Губернатор
Курской области



Р. Старовойт



УТВЕРЖДЕНО
постановлением Администрации
Курской области
от 06.07.2022 № 750-па

ПОЛОЖЕНИЕ
о памятнике природы регионального значения
«Клевенский лес»

1. Общие положения

1.1. Памятник природы регионального значения «Клевенский лес» (далее – памятник природы) организован в соответствии с Федеральным законом от 14 марта 1995 года № 33-ФЗ «Об особо охраняемых природных территориях», Законом Курской области от 22 ноября 2007 года № 118-ЗКО «О некоторых вопросах в области организации, охраны и использования особо охраняемых природных территорий в Курской области», постановлением Администрации Курской области от 20.07.2012 № 607-па «Об утверждении Схемы развития и размещения особо охраняемых природных территорий в Курской области на период до 2024 года». Памятник природы является особо охраняемой природной территорией регионального значения.

1.2. Категория – памятник природы. Статус – действующий.

1.3. Цель создания памятника природы – охрана территории с лесным комплексом растительности, представленным дубравами и хвойными лесами в условиях высокой окружающей антропогенной нагрузки и являющейся местом обитания редких видов флоры и фауны Курской области, включенных в Красные книги Российской Федерации (2008) и Курской области (2017).

2. Природные особенности и объекты особой охраны

2.1. Памятник природы расположен в границах Козинского и Нехаевского сельсоветов Рыльского района Курской области в 0,3 км севернее от села Крупец и в 1,6 км на запад от села Нехаевка Рыльского района.

2.2. На территории памятника природы отмечено:

663 вида сосудистых растений, 20 из которых – гвоздика настоящая, страусник обыкновенный, лилия кудреватая, зубянка луковичная, белокрыльник болотный, горичник олений и другие – включены в Красную книгу Курской области (2017), а 2 вида – ковыль перистый и касатик безлистный – в Красную книгу Российской Федерации (2008);

235 видов позвоночных животных, 12 редких видов позвоночных животных, внесенных в Красную книгу Российской Федерации: малый

подорлик, жук-олень, пискулька, черный аист, обыкновенная горлица, кобчик, овсянка-ремез и другие, а также 65 видов, внесенных в Красную книгу Курской области: восточная квакша, махаон, живородящая ящерица, тритон гребенчатый, черный коршун, чеглок, сплюшка, клинук, соя лесная и другие;

99 видов грибов, 49 видов лишайников.

2.3. Памятник природы имеет научное, экономическое, эколого-просветительское и эстетическое значение.

Научную ценность территории придает наличие малонарушенных и восстанавливающихся живописных участков с лесным и лесостепным комплексом растительности, представленной широколиственными и мелколиственными лесами, в условиях высокой окружающей антропогенной нагрузки, обладающими высокими показателями флористического разнообразия, в том числе нуждающимися в особой охране растительных сообществ, редких и исчезающих видов растений и животных. В значительном количестве присутствуют липа сердцевидная, ясень обыкновенный, клёны (полевой и остролистный), вязы (голый и гладкий). Все указанные объекты могут быть использованы для исследования структуры, динамики численности, миграций, экологии и биологии основных групп наземных позвоночных, геоботанических исследований, изучения процессов восстановления и естественного функционирования природных экосистем. Изучение формирования и динамики лесных и лесостепных экосистем, микроклиматических параметров, а также связанных с ними изменений биоценозов, представляет несомненный интерес для комплекса экологических и геолого-географических исследований на региональном и общероссийском уровнях. Территория является экологическим каркасом региона.

Экономическая ценность территории связана с предотвращением экологического ущерба, естественным воспроизводством охотничьих видов животных и расселением их на сопредельные охотничьи угодья, что повышает их охотничью продуктивность и экономическую эффективность.

Эколого-просветительская ценность заключается в возможности использования данной территории как модельного участка по знакомству населения (особенно детей и молодежи) с естественными природными сообществами, редкими видами животных и растений.

Эстетическое значение памятника природы заключается в том, что он является фрагментом участков широколиственных и мелколиственных лесов малонарушенной сохранности и может быть местом проведения экологических экскурсий.

3. Месторасположение

3.1. Памятник природы расположен на территории Козинского и

Нехаевского сельсоветов Рыльского района Курской области.

3.2. Памятник природы расположен в:

в 27 км на северо-запад от районного центра город Рыльск;

в 1,6 км на запад от села Нехаевка;

в 0,3 км на север от села Крупец.

4. Данные о площади и об особенностях земельных отношений

4.1. Памятник природы состоит из двух участков общей площадью 2093,03 га (1-й участок площадью 491,21 га, 2-й участок площадью 1 601,82 га).

4.2. Памятник природы расположен в кадастровых кварталах: 46:20:140103, 46:20:140104, 46:20:280403, 46:20:280404 – (1-й участок); 46:20:140801, 46:20:210407, 46:20:201201, 46:20:210401 – (2-й участок).

В границы памятника природы входит земельный участок с кадастровым номером 46:20:280404:1 площадью 8 2673 кв.м, категория земель: данные отсутствуют, вид разрешенного использования: данные отсутствуют (выписка из ЕГРН от 26.01.2022 № КУВИ-001/2022-10749682);

в границы памятника природы входит земельный участок с кадастровым номером 46:20:280403:1 площадью 12 6578 кв.м, категория земель: данные отсутствуют, вид разрешенного использования: данные отсутствуют (выписка из ЕГРН от 26.01.2022 № КУВИ-001/2022-10747982);

в границы памятника природы входит земельный участок с кадастровым номером 46:20:210401:3 площадью 5977 кв.м, категория земель: земли сельскохозяйственного назначения, вид разрешенного использования: для сельскохозяйственного использования, правообладатель: ФГКУ «Пограничное управление ФСБ РФ по Курской области», ИНН: 4632061051; ОГРН: 1063667008965, вид зарегистрированного права: постоянное (бессрочное) пользование (выписка из ЕГРН от 19.01.2022 № 99/2022/444198145).

4.3. Схема границ памятника природы с кадастровым делением, земельными участками.



5. Режим особой охраны и порядок использования памятника природы

5.1. На территории памятника природы запрещается всякая деятельность, влекущая за собой нарушение сохранности памятника природы, в том числе:

деятельность, влекущая за собой нарушение условий обитания объектов растительного и животного мира;

проведение сплошных рубок лесных насаждений;

добыча птиц и млекопитающих, не отнесенных к охотничьим ресурсам на территории Российской Федерации;

сбор цветов, листьев и других частей редких и охраняемых видов растений в любых целях, за исключением научных исследований, нанесение им любых иных повреждений (в том числе путем поджигания сухой травы);

разорение муравейников, гнезд, нор и прочих жилищ диких животных;

разведение костров, пускание палов, выжигание растительности;

замусоривание и захламление территории;

создание объектов размещения и хранения отходов производства и потребления;

деятельность, влекущая за собой нарушение почвенного покрова, распашка земель (за исключением мер противопожарного обустройства территории);

проведение археологических полевых работ (разведок, раскопок, наблюдений);

заправка топливом и мойка транспортных средств;

движение и стоянка механических транспортных средств, не связанных с функционированием памятника природы (за исключением дорог общего пользования, случаев, связанных с использованием транспортных средств собственниками, владельцами и пользователями земельных участков, расположенных в границах памятника природы);

разбивка туристических стоянок;

уничтожение и повреждение специальных предупредительных аншлагов и информационных знаков.

5.2. Допустимые виды использования территории:

проведение противопожарных, лесохозяйственных, санитарно-оздоровительных и иных профилактических мероприятий, необходимых для обеспечения противопожарной безопасности и поддержания санитарных свойств территории памятника природы;

осуществление охоты в соответствии с приказом Минприроды России от 24 июля 2020 г. № 477 «Об утверждении Правил охоты»;

лесозаготовка и лесохозяйственные работы в соответствии с лесохозяйственным регламентом, проектом освоения лесов, а также на условиях договора аренды соответствующего земельного участка, не

препятствующие функционированию памятника природы, не приводящие к гибели популяций редких и охраняемых видов растений, животных и грибов, внесенных в Красные книги Российской Федерации и Курской области;

проведение научных исследований, в том числе в целях экологического мониторинга;

организация эколого-просветительских мероприятий (проведение учебно-познавательных экскурсий, организация и обустройство учебных и экскурсионных экологических троп).

Виды разрешенного использования земельных участков в границах памятника природы:

основной вид разрешенного использования земельных участков – охрана природных территорий (код 9.1);

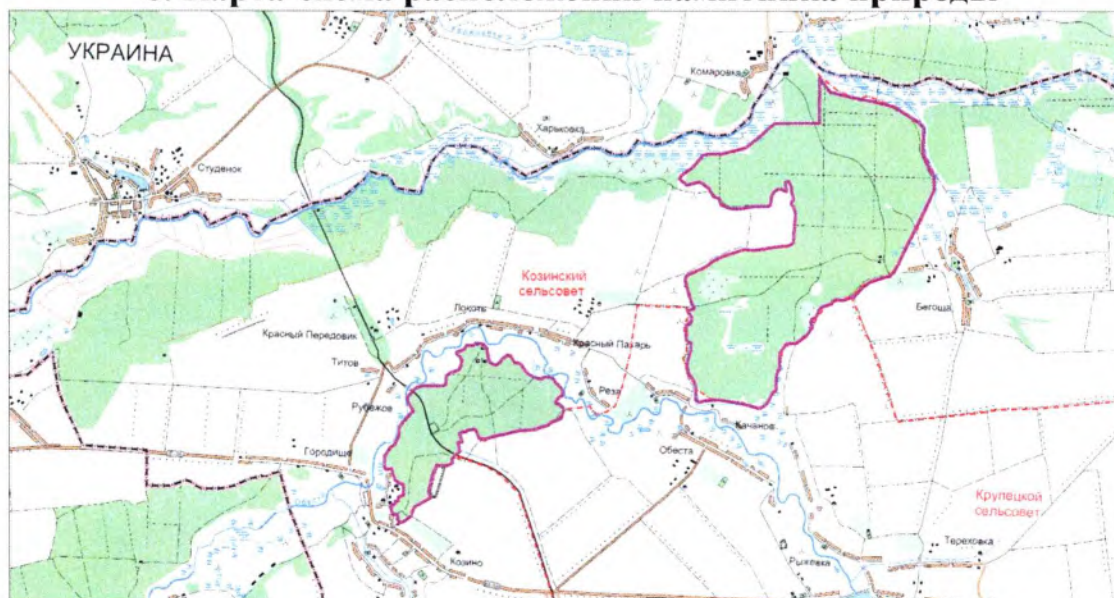
вспомогательный вид разрешенного использования земельных участков – использование лесов (код 10.0).

5.3. Создание памятника природы осуществляется без изъятия у собственников земельных участков, но с ограничением прав пользования земельными участками в связи с установлением режима особой охраны.

5.4. Границы памятника природы обозначаются на местности специальными предупредительными аншлагами и информационными знаками, учитываются при разработке всех видов документации, обосновывающей хозяйственную и иную деятельность, затрагивающую эти территории.

5.5. Государственное управление и государственный надзор в области охраны и использования памятника природы осуществляет областное казенное учреждение «Дирекция по управлению особо охраняемыми природными территориями, парками, скверами и лесами Курской области» в соответствии с законодательством Российской Федерации и Курской области.

6. Карта-схема расположения памятника природы



**7. Фотоматериалы, иллюстрирующие состояние территории,
ее наиболее ценных участков и объектов**



Фото 1. Вид на реку Обеста (1-й участок)



Фото 2. Вид на реку Клевень (2-й участок)



Фото 3. Наперстянка крупноцветковая



Фото 4. Гнездо осоеда



Фото 5. Гриб звездовик бахромчатый



Фото 6. Гвоздика пышная и майник двулистный

УТВЕРЖДЕН
постановлением Администрации
Курской области
от 06.07.2022 № 750-па

ПАСПОРТ
памятника природы регионального значения
«Клевенский лес»

1.	Наименование «Клевенский лес»
2.	Категория Памятник природы
3.	Профиль Не определен
4.	Площадь 2093,03 га
5.	Кластерность 2 участка площадью 2093,03 га (1-й участок площадью 491,21 га, 2-й участок площадью 1601,82 га)
6.	Месторасположение На территории муниципального образования «Козинский сельсовет» и муниципального образования «Нехаевский сельсовет» Рыльского района Курской области
7.	Описание границ с указанием географических координат поворотных точек границ земельного участка, объекта землеустройства в соответствии с основными географическими азимутами в градусах, минутах и секундах Памятник природы расположен на территории Козинского и Нехаевского сельсоветов Рыльского района Курской области. Контур 1 Граница территории памятника природы проходит от точки 1 (51°39'39,5787" с.ш. 34°12'7096" в.д.) в северо-восточном направлении по лесу, вдоль заболоченной местности, до точки 17 (51°40'06,9227" с.ш. 34°13'25,8128675" в.д), далее в юго-восточном направлении по лесу вдоль луга до точки 22 (51°39'53,16424" с.ш. 34°13'42,2817" в.д.), далее от точки 22 в северо-восточном направлении по лесу до точки 26 (51°39'59,610012" с.ш. 34°13'56,4248" в.д.), от точки 26 в юго-восточном направлении по лесу, вдоль луга до точки 31 (51°39'47,051507" с.ш. 34°14'17,6277" в.д.), от точки 31 в юго-восточном направлении по лесу, вдоль заболоченной местности до точки 33 (51°39'44,994020" с.ш. 34°14'29,4976" в.д.), от точки 33 в северо-восточном направлении по лесу, вдоль заболоченной местности до точки 42

(51°39'35,3342" с.ш. 34°14'48,7526" в.д.), далее от точки 42 в юго-западном направлении по лесу, вдоль луга до точки 49 (51°39'26,16208" с.ш. 34°14'50,7393" в.д.), далее от точки 49 в юго-восточном направлении вдоль луга до точки 60 (51°39'07,8017" с.ш. 34°13'27,8882" в.д.), далее от точки 60 в юго-западном направлении вдоль контура пашни до точки 61 (51°39'13,7371" с.ш. 34°13'23,5179" в.д.), далее от точки 61 в северо-западном направлении по лесу вдоль контура пашни до точки 68 (51°38'59,2780" с.ш. 34°13'07,1085" в.д.), далее от точки 68 в юго-восточном направлении по лесу, вдоль контура пашни до точки 69 (51°38'56,7612" с.ш. 34°13'02,6012" в.д.), далее от точки 69 в юго-западном направлении пересекая автомобильную дорогу до точки 72 (51°38'50,5455" с.ш. 34°12'55,0957" в.д.), далее от точки 72 в юго-западном направлении по лесу, вдоль границ земельного участка с кадастровым номером № 46:20:280404:3 до точки 79 (51°38'30,30770" с.ш. 34°12'38,3406" в.д.), затем от точки 79 в юго-западном направлении по лесу, вдоль контура пашни до точки 81 (51°38'18,7504" с.ш. 34°12'19,5032" в.д.), далее от точки 81 в юго-западном направлении по лесу до точки 83 (51°38'14,7891" с.ш. 34°12'08,4540" в.д.), далее от точки 83 в северо-западном направлении по лесу до точки 85 (51°38'19,5695" с.ш. 34°12'02,4211" в.д.), затем от точки 85 в северо-западном направлении по лесу, вдоль автомобильной дороги, до точки 87 (51°38'24,5988" с.ш. 34°12'00,1096" в.д.), затем от точки 87 в северо-восточном направлении по лесу, до точки 93 (51°38'31,3251" с.ш. 34°12'12,7117" в.д.), далее, от точки 93 в северном направлении по лесу до точки 94 (51°38'38,0185" с.ш. 34°12'12,5612" в.д.), затем от точки 94 в северо-западном направлении по лесу до точки 99 (51°38'48,5553" с.ш. 34°11'53,0194706" в.д.), далее от точки 99 в северном направлении по лесу до точки 100 (51°38'55,3813" с.ш. 34°11'52,7665" в.д.), затем от точки 100 в северо-восточном направлении по лесу, вдоль р. Обеста до точки 105 (51°39'24,3359" с.ш. 34°12'20,9496" в.д.), затем от точки 105 в северо-западном направлении по лесу, вдоль р. Обеста до точки 107 (51°39'32,4748" с.ш. 34°12'14,9739" в.д.), далее от точки 107 в северо-восточном направлении пересекая автомобильную дорогу до точки 108 (51°39'38,2948" с.ш. 34°12'23,1928" в.д.), затем от точки 108 в северо-восточном направлении по лесу, вдоль р. Обеста до исходной точки 1

Контур 2

Граница территории памятника природы проходит от точки 109 (51°42'08,20091" с.ш. 34°17'11,8923" в.д.) в северо-восточном направлении по лесу, вдоль заболоченной местности до точки 113 (51°42'27,9324" с.ш. 34°18'18,0639" в.д.), далее в северо-восточном направлении по лесу, вдоль заболоченной местности, до точки

115 ($51^{\circ}42'56,1740''$ с.ш. $34^{\circ}19'02,9921''$ в.д.), затем от точки 115 в северном направлении по лесу до точки 124 ($51^{\circ}41'56,57510''$ с.ш. $34^{\circ}20'57,8662''$ в.д.), затем от точки 124 в юго-восточном направлении по лесу, вдоль р. Бегоша до точки 166 ($51^{\circ}39'32,4655''$ с.ш. $34^{\circ}18'13,3837''$ в.д.), затем от точки 166 в юго-западном направлении по лесу, вдоль контура пашни до точки 169 ($51^{\circ}39'29,6867''$ с.ш. $34^{\circ}18'06,2759''$ в.д.), далее от точки 169 в юго-западном направлении по лесу, вдоль луга до точки 173 ($51^{\circ}39'34,6374''$ с.ш. $34^{\circ}17'25,4670''$ в.д.), затем от точки 173 в юго-западном направлении по лесу, вдоль луга до точки 175 ($51^{\circ}39'32,8725''$ с.ш. $34^{\circ}17'07,3064''$ в.д.), далее от точки 175 в северо-западном направлении по лесу, вдоль луга до точки 178 ($51^{\circ}39'45,5333''$ с.ш. $34^{\circ}17'02,2606''$ в.д.), затем от точки 178 в северо-западном направлении по лесу, вдоль контура пашни до точки 180 ($51^{\circ}39'56,3015''$ с.ш. $34^{\circ}16'54,5334''$ в.д.), далее от точки 180 в северо-восточном направлении по лесу, вдоль контура пашни до точки 182 ($51^{\circ}40'09,5208''$ с.ш. $34^{\circ}16'58,6162''$ в.д.), затем от точки 182 в северо-западном направлении по лесу, вдоль контура пашни до точки 183 ($51^{\circ}40'12,1318''$ с.ш. $34^{\circ}16'53,3693''$ в.д.), далее от точки 183 в северном направлении по лесу, вдоль контура пашни до точки 184 ($51^{\circ}40'20,7146''$ с.ш. $34^{\circ}16'53,4377''$ в.д.), затем от точки 184 в северо-восточном направлении по лесу, вдоль контура пашни до точки 186 ($51^{\circ}40'26,1014''$ с.ш. $34^{\circ}16'58,9699''$ в.д.), затем от точки 186 в северо-западном направлении по лесу, вдоль контура пашни до точки 188 ($51^{\circ}40'30,2225''$ с.ш. $34^{\circ}16'55,9683''$ в.д.), далее от точки 188 в северо-восточном направлении по лесу, вдоль контура пашни до точки 190 ($51^{\circ}40'32,1240''$ с.ш. $34^{\circ}17'01,1100''$ в.д.), затем от точки 190 в северо-западном направлении по лесу, вдоль контура пашни до точки 194 ($51^{\circ}40'52,2373''$ с.ш. $34^{\circ}16'52,4054''$ в.д.), далее от точки 194 в северо-восточном направлении по лесу, вдоль контура пашни до точки 211 ($51^{\circ}41'15,309407928968''$ с.ш. $34^{\circ}18'39,3640''$ в.д.), далее от точки 211 в северном направлении по лесу, вдоль контура пашни до точки 219 ($51^{\circ}41'33,2922''$ с.ш. $34^{\circ}18'40,5602''$ в.д.), далее от точки 219 в северо-западном направлении по лесу, вдоль контура пашни до точки 223 ($51^{\circ}41'38,6584''$ с.ш. $34^{\circ}18'36,5130''$ в.д.), затем от точки 223 в северо-восточном направлении по лесу, вдоль контура пашни до точки 226 ($51^{\circ}41'40,8804''$ с.ш. $34^{\circ}18'38,4991''$ в.д.), затем от точки 226 в северо-западном направлении по лесу, вдоль контура пашни до точки 234 ($51^{\circ}41'52,5313''$ с.ш. $34^{\circ}18'30,2473''$ в.д.), затем от точки 234 в юго-западном направлении по лесу, вдоль контура пашни до точки 236 ($51^{\circ}41'50,0982''$ с.ш. $34^{\circ}18'29,0675''$ в.д.), далее от точки 236 в юго-восточном направлении по лесу, вдоль контура пашни до точки 240 ($51^{\circ}41'46,2753''$ с.ш. $34^{\circ}18'30,4333''$ в.д.), затем от

	<p>точки 240 в северо-западном направлении по лесу, вдоль контура пашни до точки 243 (51°41'47,6144" с.ш. 34°18'22,5263" в.д.), далее от точки 243 в юго-западном направлении по лесу, вдоль контура пашни до точки 256 (51°41'35,0743" с.ш. 34°17'37,7801" в.д.), затем от точки 256 в северо-западном направлении по лесу, вдоль контура пашни до точки 262 (51°41'51,5287" с.ш. 34°17'04,0154" в.д.), затем от точки 262 в юго-западном направлении по лесу, вдоль контура пашни до точки 263 (51°41'49,2126" с.ш. 34°16'51,5727" в.д.), затем от точки 263 в северо-западном направлении по лесу, вдоль контура пашни до точки 265 (51°41'54,6288" с.ш. 34°16'46,1668" в.д.), затем от точки 265 в северо-восточном направлении по лесу, вдоль контура пашни до точки 267 (51°42'07,3403" с.ш. 34°17'07,2673" в.д.), затем от точки 267 в северо-восточном направлении по лесу, вдоль контура пашни до исходной точки 109</p>
8.	<p>Природные особенности территории</p> <p>Памятник природы расположен в границах Козинского и Нехаевского сельсоветов Рыльского района Курской области в 0,3 км севернее от села Крупец и в 1,6 км на запад от села Нехаевка Рыльского района.</p> <p>На территории памятника природы отмечено:</p> <p>663 вида сосудистых растений, 20 из которых – гвоздика настоящая, страусник обыкновенный, лилия кудреватая, зубянка луковичная, белокрыльник болотный, горичник олений и другие – включены в Красную книгу Курской области (2017), а 2 вида – ковыль перистый и касатик безлистный – в Красную книгу Российской Федерации (2008);</p> <p>235 видов позвоночных животных, 12 редких видов позвоночных животных, внесенных в Красную книгу Российской Федерации: малый подорлик, жук-олень, пискулька, черный аист, обыкновенная горлица, кобчик, овсянка-ремез и другие, а также 65 видов, внесенных в Красную книгу Курской области: восточная квакша, махаон, живородящая ящерица, тритон гребенчатый, черный коршун, чеглок, сплюшка, клинух, соя лесная и другие;</p> <p>99 видов грибов, 49 видов лишайников.</p>
9.	<p>Сведения о собственниках, пользователях, арендаторах земельных участков, на которых расположена особо охраняемая природная территория</p> <p>Памятник природы состоит из двух участков общей площадью 2093,03 га (1-й участок площадью 491,21 га, 2-й участок площадью 1601,82 га).</p> <p>Памятник природы расположен в кадастровых кварталах: 46:20:140103, 46:20:140104, 46:20:280403, 46:20:280404 – (1-й участок); 46:20:140801, 46:20:210407, 46:20:201201, 46:20:210401 – (2-й участок).</p>